

الملاحح الديموجرافية والإقتصادية والاجتماعية
وتحديد الإجراءات المطلوبة لتنفيذ الاتجاهات السكانية لمحافظة أسيوط

2008

.. :

.. :

:

..

..

..

.

:

.

:

.

:

.

		
1		:
1	1-1	
1	2-1	
2	3-1	
3	4-1	
3	5-1	
3	6-1	
			:
6		
6	1-2	
7	2-2	
9	3-2	
12	4-2	
12	5-2	
			:
15		
15	1-3	

16	2-3
18	3-3
18	4-3
20	5-3
23	6-3
32	7-3
36	8-3
41	9-3
52	المستويات والاتجاهات الاقتصادية لمحافظة أسيوط :
52	1-4
58	2-4
68	3-4
72	4-4

_____ () _____

78	:
78	1-5
81	2-5
84	3-5
86	4-5

89	5-5	
98		:
98	1-6	
103	2-6	
106	3-6	
108	4-6	
112		:
112	1-7	
112	2-7	
113	...	3-7	
		4-7	
118		
121	..	5-7	
124		:
124	1-8	
129	2-8	
133		

(1)

(2)

(3)

(1-3)

(2-3)

/

(3-3)

(4-3)

(5-3)

(6-3)

(4)

(1-4)

(2-4)

(3-4)

(4-4)

	—————	
6	. 2006 - 1986	(1-2)
	(10)	(2-2)
8 2006 - 1986	
	(+ 12)	(3-2)
9 2006 - 1990	
	2006 - 1990	(4-2)
10	
	(64 - 15)	(5-2)
	2006 - 1990 (/)	
11	
	/)	(6-2)
12 2006 - 1986	(
		(7-2)
13 2006 1996 1986	
14 2006	(8-2)
		(1-3)
17	(2-3)
18 2005 - 1995	(3-3)
19 2005 - 1995	(4-3)
21 2005 - 1995	(5-3)
23 2005 - 1995	

25	2005 – 1995	(6-3)
30	(7-3)
	– 1995	(8-3)
33 2005	(9-3)
34 2005 – 1995	(10-3)
37 2005 – 1995	(11-3)
	1995	(12-3)
39 2005 –	(12-3)
42 2005 – 1995	
	_____ ()	
	_____	(13-3)
44 2005 – 1995	(14-3)
44 2005 – 1995	(15-3)
46 2005 – 1995	(16-3)
48 2005 – 1995	

49 2005 – 1995	(17-3)
50 2005 – 1995	(18-3)
51 2005 – 1995	(19-3)
		(1-4)
53 2001	(2-4)
53	(3-4)
552006	(4-4)
57	(5-4)
57 (2004 : 1995)	(6-4)
59	(7-4)
60	(8-4)
61	.	(9-4)
62 2004 2003	(10-4)
64 2006	(11-4)
66	

67 2006	(12-4)
		(13-4)
71	
	()	
<hr/>		
78	(1-5)
		(2-5)
79	
81 2008	(3-5)
		(4-5)
81 2005 2000 1995	
	2000 1995	(5-5)
822005	
	2000 1995	(6-5)
85 2005	
		(7-5)
87 2001-1997	
		(8-5)
88 2001 - 1997	
		(9-5)
90 2005 2000	
		(10-5)
91 2005 2000	
		(1-7)
115 2021	

116 2021	(2-7)
)	(3-7)
120((4-7)
121 ()	(5-7)
122	(6-7)
123	(7-7)
123	(7-7)
127	2012 2007	(1-8)
	

	—————	
	—————	
13 2006 1996 1986	(1-2)
17	(1-3)
		(2-3)
19 2005 – 1995	(3-3)
	– 1995	
20 2005	(4-3)
21 2005 – 1995	(5-3)
	2005	
22	(6-3)
	– 1995	
24 2005	(7-3)
25 2005 – 1995	(8-3)
26 2005 – 1995	(9-3)
27 2005 – 1995	

28 2005 – 1995	(10-3)
33 2005 – 1995	(11-3)
35 2005 – 1995	(12-3)
37 2005 – 1995	(12-3)
38 2005 – 1995	(13-3)
 2005	
 ()	
39	(14-3)
41	.	(15-3)
43 2005 – 1995	(16-3)
45 2005 – 1995	(17-3)
48 2005 – 1995	(18-3)
 2005 –	(19-3)

51 2005 – 1995
– 1997
88 2001 (1-5)

1-1

375

2	1562				%2.6	2	25926	
1083	235		55	11	11	2		%6

2534733	(%48.9	%51.1)	3441597		2006		
		%26.3				906867		
60		%37.2	15			4.4	4.8	4.7
			%0.7	18543				%5.8
	22		6.4			28.4		
	130					2190		
								84

2-1

-:

▪

▪

▪

(21)

▪

▪

:

▪

▪

▪

3-1

:

■

■

■

■

■

4-1

-:

-

-

-

-

5-1

6-1

:

-:

2005 2000 1995

-1

.2006

1996

-2

-3

-4

-5

()

-:

3

3)

11

:

.(8 +

.2008

: _____ -

: _____

: _____

-:

11 -1

8 - 6

11 -2

8 - 6

88 -3

.

11 -4

: _____ -

-:

() :

/ :

.(...

:

:

.

)

435 (45-15)

(45-15)

(50-20)

8

:

-:

	42	:	:
-:	(/)	:	-
	.	:	:
/	.	:	:
()	:	-
	.	-:	
	.	:	:
	.	:	:
(45 -15)	.	:	-
	.	/	
(25 -20)	.	:	-
	.	/	

1-2

1986 2.2 3.4 2006

.(1-2) 20 %55

%2.08 1996 1986 %2.38 (1-2)

%2.16 ... 2006 1996

.(206 - 1996 1996 - 1986) %2.20 %2.46 %1.73

.(1-2)

(1-2)
2006 - 1986

2.38	2215679	2.46	1598607	2.16	617072
2.08	2802334	2.20	2038128	1.73	764206
	3441597		2534733		906864

2006 1996 1986

:

(-)
23

			2006	%38.8	1996	%52.5	1986	%62.1	
18	2006	%23.8	1986	%42.2					20
	.(2-2)	26	2006	%44.5	1986	%70.4			
		2006	%21.0	1986	%9.7				
							%5.6	%1.7	
				%17.5		%30.2	2006		
					%3.0		2006	%12.5	
					.1996	%75.0	1986	%85.6	

(2-2)
(10)
2006 - 1986
-

2006	2006			1996			1986			
22.1	23.8	*	*	33.0	41.7	24.9	42.2	53.3	32.3	
11.5	11.9	*	*	14.8	12.8	16.7	16.4	14.4	18.1	
19.8	17.7	*	*	17.8	16.9	18.7	15.9	14.3	17.3	
28.4	30.2	*	*	23.8	20.1	27.3	19.8	14.1	24.8	
4.3	3.9	*	*	3.1	3.0	3.2	1.5	1.4	1.6	
13.9	12.5	*	*	7.4	5.5	9.2	4.3	2.4	5.9	
100	100	*	*	100	100	100	100	100	100	

-

2006	2006			1996			1986			

41.4	44.5	*	*	60.5	75.0	46.2	70.4	85.6	55.9	
15.5	15.1	*	*	14.4	9.6	19.1	14.6	8.2	20.6	
19.3	18.1	*	*	13.1	9.3	16.8	8.6	4.3	12.8	
18.8	17.5	*	*	9.7	5.1	14.2	5.5	1.7	9.1	
1.8	1.7	*	*	1.0	0.5	1.4	0.4	2.0	0.6	
3.3	3.0	*	*	1.3	0.4	2.2	0.6	0.1	1.0	
100	100	*	*	100	100	100	100	100	100	

-

2006	2006			1996			1986			
35.0	38.8	*	*	52.5	65.6	39.9	62.1	76.4	48.8	
14.1	14.2	*	*	14.5	10.5	18.4	15.1	10.0	19.9	
19.5	18.0	*	*	14.5	11.5	17.3	10.8	7.1	14.1	
22.0	21.0	*	*	13.8	9.3	18.1	9.7	5.2	13.8	
2.6	2.3	*	*	1.6	1.2	2.0	0.7	0.5	0.9	
6.8	5.6	*	*	3.1	1.9	4.3	1.7	0.8	2.5	
100	100	*	*	100	100	100	100	100	100	

(*)

:

3-2

(3-2)

1997 %8 1990 %5

2006 %10

2006 %23.6 1990 %18

(%66.5) 2006 (%66.5) 1990

(2006 %66.9 1990 %67.6) (2006 %65.5 1990 %64.2)

(%9.7)

(%19.7)

(%23.6)

(%19.0)

(3-2)

(+ 12)

2006 - 1990

2006			2006			1997			1990			
41.7	19.0	63.8	44.6	23.6	65.5	42.0	23.3	60.2	41.7	18.0	64.2	
44.7	19.7	67.8	38.9	9.7	66.9	34.9	5.0	63.7	38.0	8.0	67.6	
43.4	19.4	66.1	40.5	13.8	66.5	38.2	13.6	62.1	39.1	10.9	66.5	

()

(4-2)

)

2006 %257 1990 %301
.(%279 %325) (%211 %250

(4-2)

2006 - 1990

2006	1997	1990	
210.6	221.1	250.3	
278.7	328.1	325.1	
257.0	273.5	301.3	

(/)

(5-2)

2006 %59.9 1997 %56.5 1990 %49.8

...

2006

%40

%7

(5-2)

(/)

(64 - 15)

2006 - 1990

-

2006			197			(*) 1990			
62.7	56.9	64.7	66.2	67.2	65.9	63.9	63.9	63.9	
8.6	0.8	11.2	8.5	0.9	11.4	9.2	0.5	11.4	
9.3	0.8	12.3	7.9	0.9	10.6	11.5	2.3	1.9	
3.3	0.5	4.2	3.5	0.3	4.7	4.9	2.8	5.4	
0.4	0.5	0.3	0.7	0.6	0.8	0.3	0.0	0.3	
15.7	40.5	7.2	13.1	30.1	6.7	10.4	30.6	5.0	
100	100	100	100	100	100	100	100	100	

-

2006			197			(*) 1990			
------	--	--	-----	--	--	----------	--	--	--

58.6	27.5	63.2	51.3	33.2	52.9	43.1	18.9	46.1	
15.4	.1	17.4	19.9	1.2	21.5	21.5	6.6	23.3	
8.5	5.9	8.8	6.7	3.5	6.9	11.6	8.9	11.9	
9.7	25.2	7.4	12.6	0.0	13.7	19.4	51.7	15.5	
0.6	1.0	0.5	2.3	16.0	1.1	0.5	1.1	0.4	
7.3	39.2	2.7	7.2	46.1	3.9	3.9	12.8	2.8	
100	100	100	100	100	100	100	100	100	

-

2006			197			(*) 1990			
59.9	41.8	63.6	56.5	55.5	56.7	49.8	40.3	51.3	
13.2	1.0	15.6	15.9	1.0	18.5	17.5	3.7	19.8	
8.7	3.4	9.8	7.1	1.8	8.0	11.5	5.7	12.5	
7.6	13.3	6.5	9.5	0.2	11.0	14.8	28.4	12.6	
0.5	0.7	0.5	1.7	5.9	1.0	0.4	0.6	0.4	
10.0	39.8	4.0	9.2	35.6	4.7	6.0	21.2	3.5	
100	100	100	100	100	100	100	100	100	

12

1990 (*)

:

4-2

(6-2)

2006 %96.0 1986 %56.2

(94.9) (%98.8)

2006 %99.1 1996 %87.8 1986 %70.9

(%98.9) (%99.7)

(%30.5)

(%9.6)

(%2.4) (%28.8)

(6-2)

(/)

2006 - 1986

(%)

*	*	*	70.9	*	*	56.2	*	*	1986
26.6	18.4	46.5	87.8	84.5	95.8	72.6	63.9	93.8	1996
9.6	2.4	28.8	99.1	98.9	99.7	96.0	94.9	98.8	2006
30.5	11.7	67.2	99.2	98.9	99.7	94.7	92.5	98.9	2006

(*)

2006 1996 1986 :

5-2

-:

(1-2) (7-2)

2000 1996 1986 %27.8 %26.4
%44 %42.6

-1

17

2006 1996 1986

-2

%0.9

%0.5

%1.4

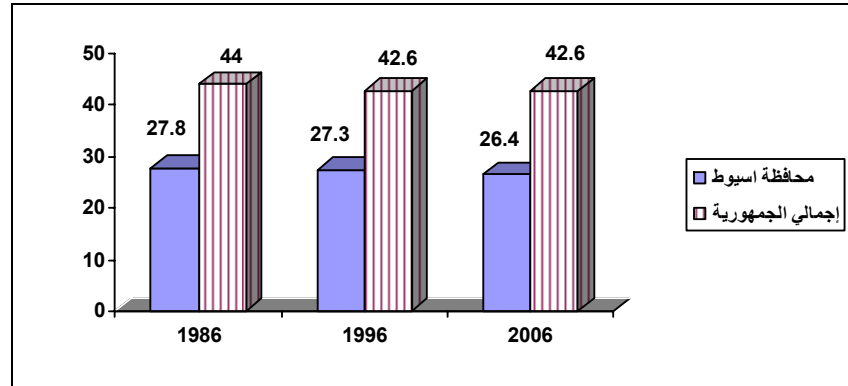
(7-2)

2006 1996 1986

2006	1996	1986	
26.4	27.3	27.8	
42.6	42.6	44.0	

(1-2)

2006 1996 1986



-(8-2) 2006

100% 2 -1
 .() -2
 %5.4 %32.2 %45.9 -3
 .%13.7

(8-2)

2006

	/		/
%45.9		%100	
%19.2		%100	
%15.7		%	
%13.7		%3.2	

%19.9		%26.9	
%5.4		%20	
		%23.5	

2006

:

1-3

()

"

1

"

2005 2000 1995

2000 1995

(

)

2-3

(29 - 25)

%20.7) %19.8

2000

(%19.5

%18.2) %19.2

1995

.2005

1

(%23.1 %18.9) %22.1 2005 (%19.4
 .(29 – 25)
 %7.2 1995 (19 – 15)
 2005 (%7.2 %2.2) %5.7 2000 (%7.8 %4.6)
 .(%8.8 %4.7) %7.8

(1-3)
 32.5 31.5 1995 2005 – 1995
 .2005 31 2000

2005 32.9 2000 33.8 1995 33.9
 . 31.3 32.6 32.2

2005 2000 1995

.(1-3)

(1-3)

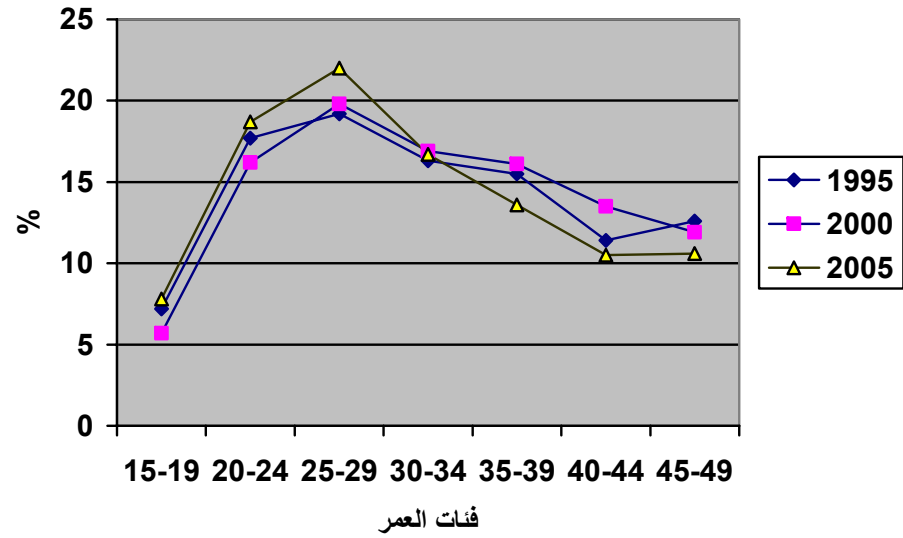
2005		2000		1995		

6.7	1.1	5.1	0.6	6.4	0.8	19-15
14.6	4.1	11.3	4.9	15.3	2.4	24-20
17.5	4.5	13.7	6.1	16.1	3.2	29-25
12.0	4.7	11.3	5.6	13.5	2.8	34-30
9.7	3.9	12.6	3.5	12.4	3.1	39-35
7.6	2.9	9.6	3.9	8.5	2.9	44-40
7.8	2.8	7.1	4.8	10.4	2.2	49-45
76.0	24.0	70.6	29.4	82.7	17.3	
616		772		1616		
30.94		32.49		31.5		
8.8		8.8		8.88		
%28.4		%27.1		%28.2		

.2005 2000 1995

:

(1-3)



-15)

%14

(24-20)

%17
.(2-3)

2005 - 1995

1995
.%13

2005

15

3-3

(19

2000

17.7 1995
 .(2-3) 18.5 2005 18.1 2000

(2-3)

2005 - 1995

2005			2000			1995			
12.8	86.1	13.9	13.9	84.1	15.9	16.7	91.5	8.5	15
52.1	82.6	17.4	57.9	75.4	24.6	56.5	86.4	13.6	19- 15
26.0	63.8	36.3	22.5	57.5	42.5	21.0	72.9	27.1	24- 20
8.1	58.0	42.0	4.7	47.2	52.8	5.2	54.8	45.2	29 - 25
1.0	66.7	33.3	0.9	14.3	85.7	0.4	71.4	28.6	34 - 30
-	-	-	0.1	0.0	100	0.1	50.0	50.0	39 - 35
18.5	18.0	20.1	18.1	17.4	19.6	17.7	17.3	19.8	
3.9	3.7	4.0	3.7	3.2	4.2	3.7	3.4	4.3	

:

4-3

2005 - 1995

(3-3) %46 2005 2000 1995 (19-15)

(24-20)

. 2005 2000

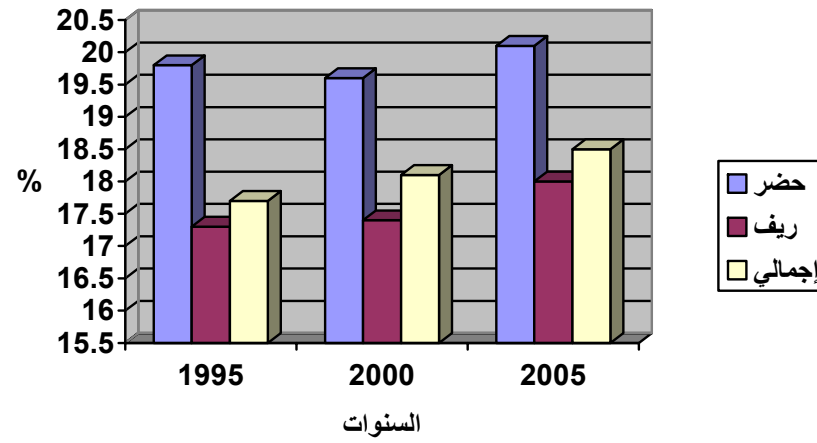
%4

%6 1995

15

(2-3)

2005 - 1995



(3-3)

2005 - 1995

2005			2000			1995			

4.6	88.0	12.0	4.3	96.7	3.3	6.3	90.1	9.9	15
45.7	84.6	15.4	53.1	79.0	21.0	50.8	88.4	11.6	19- 15
36.1	67.0	33.0	31.9	58.3	41.7	33.7	80.2	19.8	24- 20
11.3	67.2	32.8	8.6	61.7	38.3	7.2	59.6	40.4	29 - 25
1.9	70.0	30.0	2.0	35.7	64.3	1.8	53.8	46.2	34 - 30
0.4	50.0	50.0	0.1	0.0	100	0.2	100	0.0	39 - 35
20.1	19.7	21.5	19.6	19.1	21.1	19.4	19.0	21.3	
4.0	3.8	4.1	3.7	3.4	4.1	3.8	3.6	4.6	

:

19.6

2000

19.4

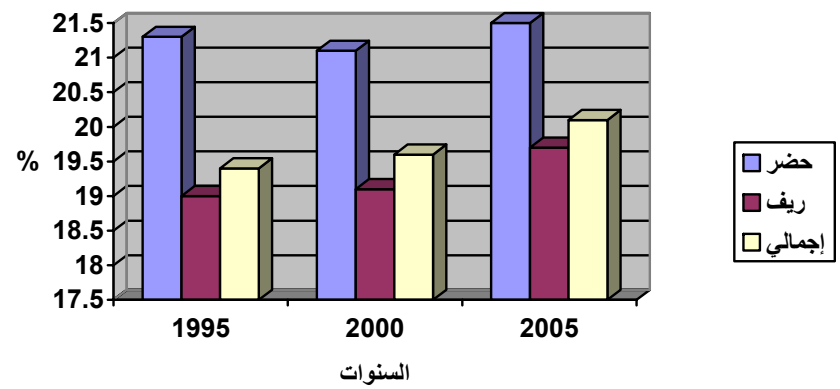
1995

.(3 - 3)

20.1 2005

(3 - 3)

2005 - 1995



5-3

1-5-3

2005 – 1995

(29 – 25)

(24 – 20)

(39-35) (44-40) (49-45)
 .(4-3) (19 -15)

.(5-3)

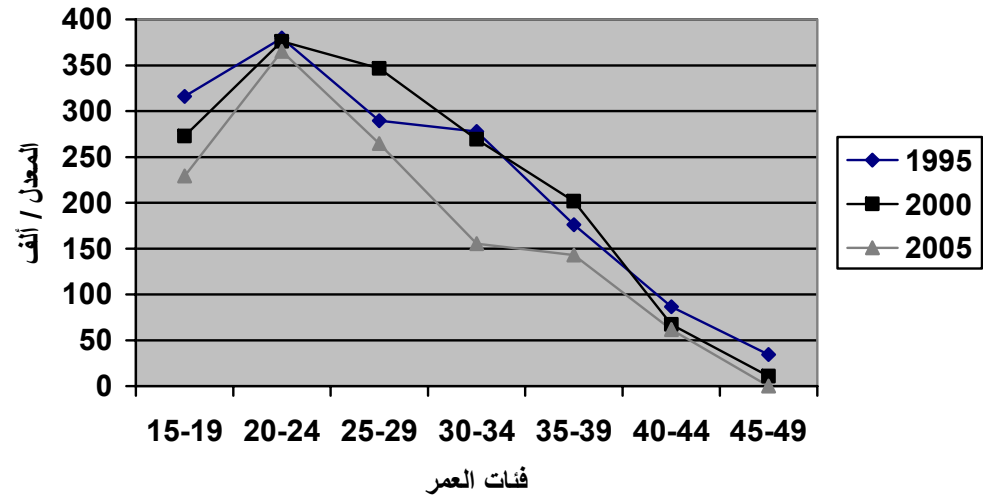
(4-3)

2005 – 1995

		2005	2000	1995	
65.23	23.70	229.2	272.7	316.2	19-15
253.74	218.35	365.2	376.0	379.8	24-20
263.65	281.78	264.7	346.4	289.4	29-25
198.47	254.48	155.3	269.2	277.6	34-30
150.34	153.61	142.9	201.6	176.0	39-35
53.69	49.46	61.5	67.3	86.5	44-40
7.99	14.54	0.0	10.9	34.5	49-45
4.97	4.98	6.1	7.7	7.8	

(4-3)

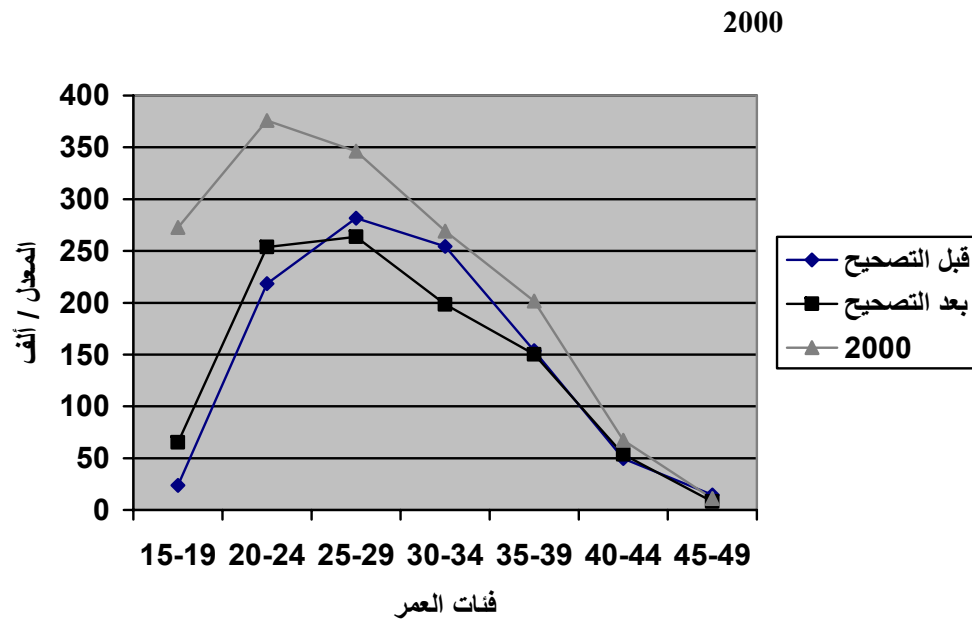
2005 – 1995



2-5-3

2005 - 1995

(5-3)



2005-1995
2005

2005 7.7 2000 7.8 1995

5 2000 .(4-3) 6.1

4 3

6-3

1-6-3

(6-3) (5-3) 2005 2000 %60 1995 %43

(5-3)

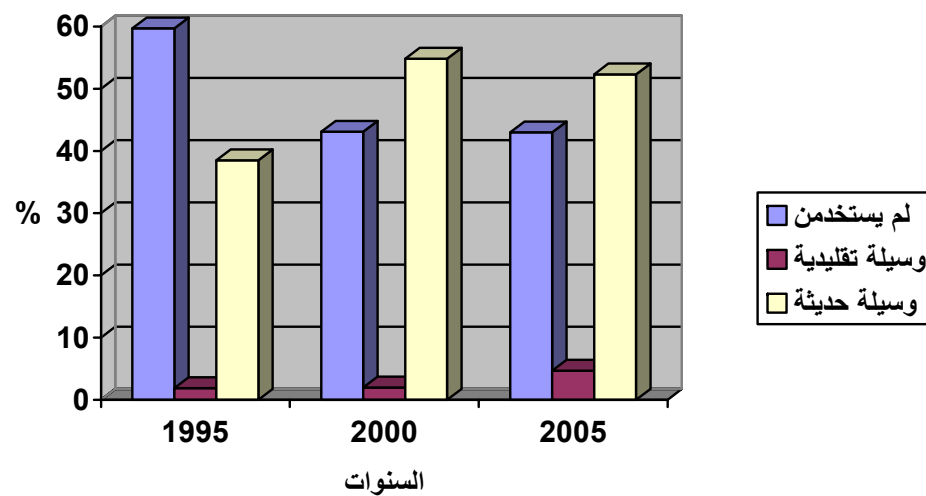
2005 - 1995

2005			2000			1995			

14.6	8.3	77.1	11.4	2.3	86.4	10.3	0.0	89.7	19 - 15
38.3	7.8	53.9	37.6	2.4	60.0	23.3	1.4	75.3	24 - 20
52.2	8.1	39.7	56.2	3.9	39.9	40.8	2.6	56.6	29 - 25
68.9	1.0	30.1	68.5	2.3	29.2	48.7	2.3	49.0	34 - 30
61.9	1.2	36.9	66.9	0.8	32.3	48.4	2.0	49.6	39 - 35
63.1	3.1	33.8	57.7	0.0	42.3	51.4	2.2	46.5	44 - 40
55.4	1.5	43.1	57.6	2.2	40.2	35.5	1.5	63.0	49 - 45
52.3	4.7	43.0	54.8	2.0	43.1	38.5	1.9	59.7	
322	29	265	423	16	333	622	30	964	

(6-3)

2005 - 1995



2005 %70.8 2000 %51 1995 (34-30)
 (%70) 2005
 2005 %22.9 2000 %13.7 1995 %10.3 (19 - 15)
 .(5-3)

2-6-3
1-2-6-3

%64
 .2005 %33 %46 2000 %29 %49 1995 %39
 .(7-3) (6-3) /

(6-3)

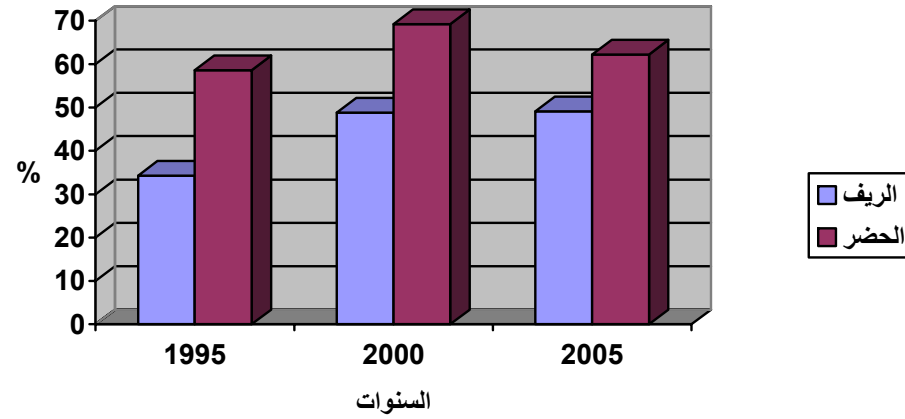
2005 - 1995

2005			2000			1995			

49.1	4.7	46.2	48.8	2.0	49.2	34.3	1.6	64.1	
62.2	4.7	33.1	69.2	2.2	28.6	58.6	2.9	38.6	
44.0	5.4	50.6	45.3	2.3	52.3	30.1	1.7	68.2	
63.8	5.7	30.4	65.9	0.0	34.1	50.1	1.1	48.7	
62.1	2.7	35.2	64.2	3.4	23.4	50.9	3.5	45.6	
57.6	6.1	36.4	85.2	0.0	14.8	71.4	2.4	26.2	
50.5	4.5	45.1	52.6	1.8	45.5	36.1	1.8	62.1	
0.0	0.0	0.0	0.0	0.0	100	33.3	0.0	66.7	
64.6	6.3	29.1	76.4	4.2	19.4	62.3	2.7	34.9	
0.0	0.0	100	1.4	0.0	98.6	1.1	0.6	98.3	
53.9	7.3	38.8	52.2	2.7	45.1	33.8	1.6	64.6	3 - 1
63.8	4.3	31.9	61.3	2.7	36.0	47.9	2.3	49.8	6 - 4
71.3	1.2	27.5	70.2	1.0	28.8	49.4	2.1	48.5	7

(7-3)

2005 - 1995



2-2-6-3

2000
%85
(6-3)

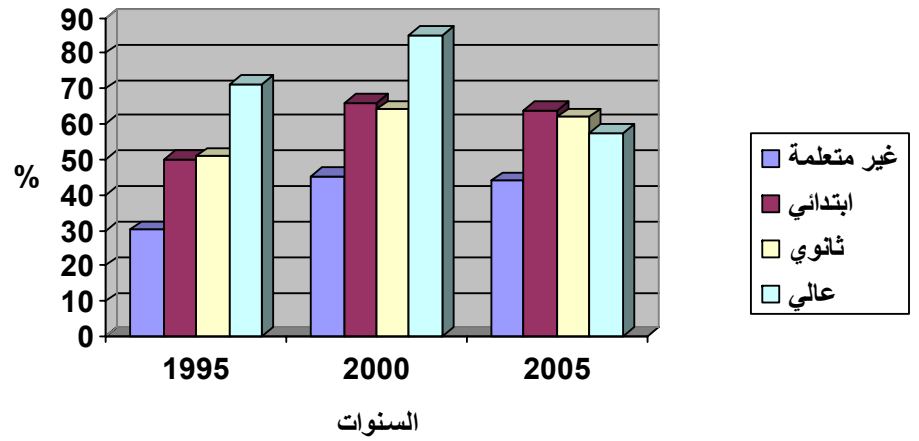
1995 %51
 %62 2005

%74
%64

%64
(8-3)

(8-3)

2005 - 1995



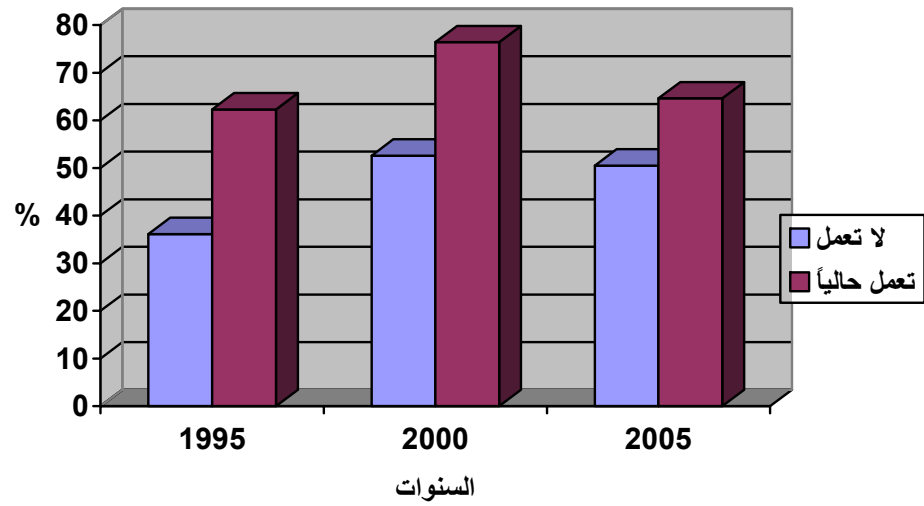
3-2-6-3

2000 %65 1995

.(9-3) (6-3) % 71 2005 %81

(9-3)

2005 - 1995

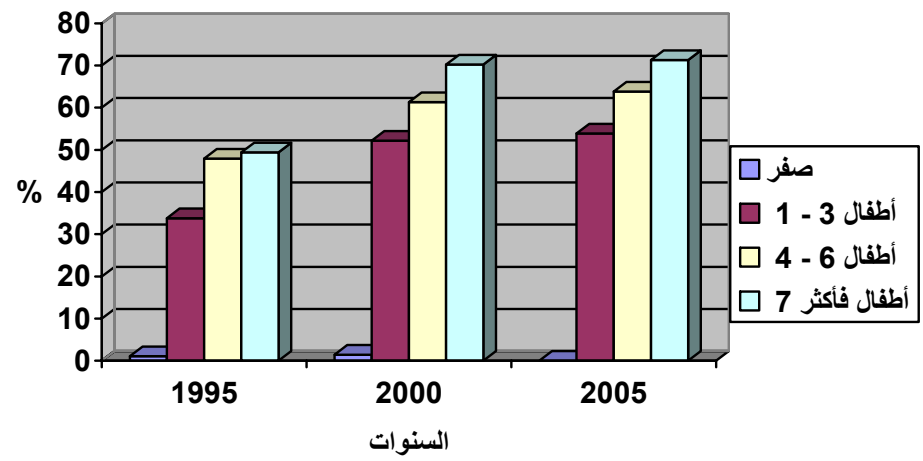


4-2-6-3

(3 -)
 7
 .(10-3) 2005 %73 2000 %71 1995 %52
 %1.5
 2005 %61 2000 %55 1995 %35

(10-3)

2005 - 1995



.(4-4) .

.

/

/

.(2-4)

:

. %60 -

%18 -

() %4 -

.5 . -

/
%35

%71

(%99.5)

%8
.(7-3)

/

/

/

/
%92

%16
(%98)

(%99.5)

%6

(%91) (%99)

/ (%54)

(7-3)

433	99.5	_____
151	34.7	/ / •
70	16.1	•
307	70.6	•
425	97.7	
238	54.7	
433	99.5	/
419	96.3	/
3	0.7	/
236	54.3	/ /
298	68.5	/
400	92.0	
36	8.3	
25	5.7	

:

:

		%18		%81	-
				%91	-
				%42	-
				%46	-
	%20			%52	-
				(%99)	
		%10		%1	-
				%80	-
	%88			%69	-
		%16		%49	-
				.%35	
				%52	-
)				%3	-
			%62	(
				%80	
	%32			%28	-

%18

%54

%9

%8

%6

%52

%12

%6

%11

.(1-4)

7-3

(

)

%59

.(8-3)

%57

2005

%64

2000

1995

1-7-3

2005-1995

%50

2000 1995

"

"

%17 %24

.%44 2005

2005 2000 1995

%21

(8-3)

2005 - 1995

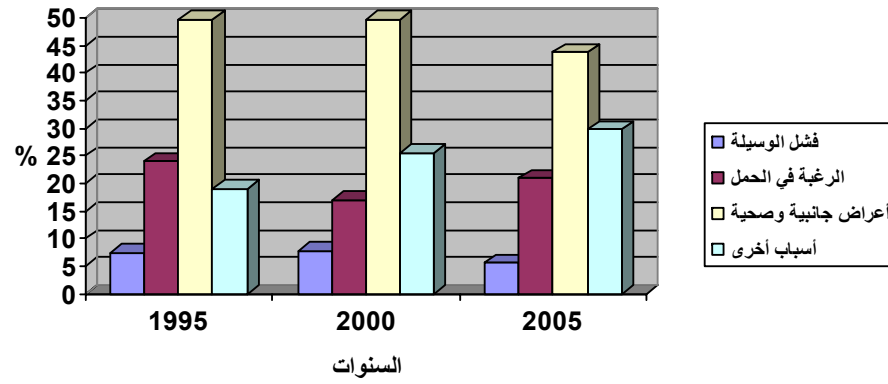
2005				2000				1995				
40.0	20.0	40.0	0.0	25.0	50.0	25.0	0.0	20.0	60.0	20.0	0.0	19 - 15
22.2	51.9	22.2	3.7	33.3	33.3	27.3	6.1	18.0	36.0	40.0	6.0	24 - 20
25.9	41.9	27.4	4.8	21.4	44.3	24.3	10.0	17.3	40.8	37.8	4.1	29 - 25
35.7	33.3	26.2	4.8	24.7	49.2	16.9	9.2	14.6	49.4	23.6	12.4	34 - 30
34.3	48.6	5.7	11.4	26.4	49.1	15.1	9.4	14.8	64.9	13.5	6.8	39 - 35
42.1	36.8	21.1	0.0	32.3	61.3	3.2	3.2	35.6	46.6	6.7	11.1	44 - 40
9.1	81.8	0.0	9.1	18.5	74.1	3.7	3.7	26.1	73.9	0.0	0.0	49 - 45
29.8	43.8	20.9	5.5	25.4	49.8	17.0	7.8	19.0	49.7	24.0	7.3	
60	88	42	11	72	141	48	22	73	191	92	28	
% 57.3 201				% 64.4 283				% 58.9 652				%

.2005 2000 1995

:

(11-3)

2005 - 1995



:

2-7-3

1-2-7-3

"

"

%51 1995

2000 1995

.%53

%48

2000

%45

%43

2005

"

"

.(12-3)

(9-3)

%45

(9-3)

2005 - 1995

2005				2000				1995				
32.1	43.2	19.2	5.5	30.2	48.4	13.7	7.7	13.1	51.4	21.7	13.8	
23.6	45.4	25.5	5.5	16.8	52.5	22.8	7.9	19.2	44.7	30.9	5.2	
32.1	48.7	12.1	7.1	28.0	52.0	12.8	7.2	19.6	55.4	16.3	8.7	
35.7	35.7	25.0	3.6	19.3	58.1	16.1	6.5	25.0	49.0	20.8	5.2	
28.6	38.5	28.6	4.3	27.4	40.5	22.6	9.5	14.1	37.7	40.0	8.2	
0.0	25.0	75.0	0.0	16.7	50.0	25.0	8.3	5.2	52.7	42.1	0.0	
31.5	44.1	18.0	6.4	26.5	51.4	15.3	6.8	20.2	49.9	22.4	7.5	
-	-	-	-	-	-	-	-	0.0	0.0	100	0.0	
20.8	41.3	37.9	0.0	17.7	38.2	29.4	14.7	12.9	50.0	30.6	6.5	
-	-	-	-	0.0	0.0	0.0	0.0	0.0	0.0	66.7	33.3	
28.4	39.2	30.4	2.0	22.3	42.6	29.8	5.3	15.1	40.9	40.9	3.1	3 - 1
35.3	45.6	13.2	5.9	34.8	40.9	13.0	11.3	19.1	49.6	22.1	9.2	6 - 4
22.7	54.8	6.4	16.1	13.7	74.0	6.8	5.5	25.5	58.7	7.1	8.7	7

2005 2000

" "

2005 -

()

.(4-4)

8-3

(10-3)

%56

2005 2000

%48

1995

(10-3)

2005 - 1995

2005			2000			1995			
16.7	7.1	76.2	11.9	4.8	83.3	22.8	9.0	68.2	19 - 15
13.4	7.3	79.3	12.0	5.4	82.6	26.2	4.8	69.0	24 - 20
14.9	9.2	75.9	21.7	2.8	75.5	28.3	6.4	65.3	29 - 25
28.6	14.3	57.1	35.1	5.4	59.5	43.3	6.1	50.6	
50.0	8.3	41.7	40.8	8.5	50.7	50.0	2.3	47.7	34 - 30

81.3	0.0	18.8	72.7	0.0	27.3	81.7	0.0	18.3	39 - 35
95.9	2.1	2.0	87.5	4.2	8.3	95.0	0.5	4.5	44 - 40
									49 - 45
36.4	7.6	56.1	39.9	4.3	55.8	47.5	4.2	48.3	
144	30	222	213	23	298	608	54	619	

1-8-3

(24-20)

.(12-3) %79

2005

%83

2000

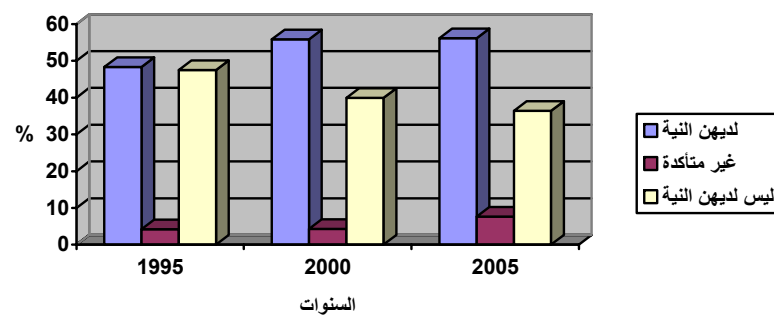
2005 - 1995

%69

1995

(12-3)

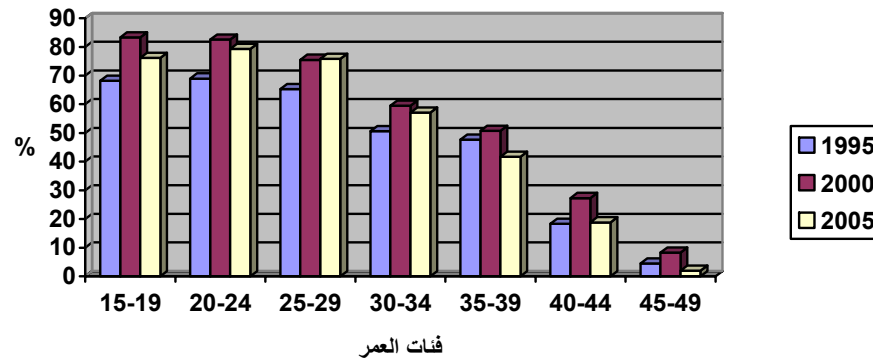
2005 - 1995



(13- 3)

(13-3)

2005 - 1995



2-8-3

1-2-8-3

(/)

2005

2000 1995

(14-3)

(11-3)

(%58)

(%49)

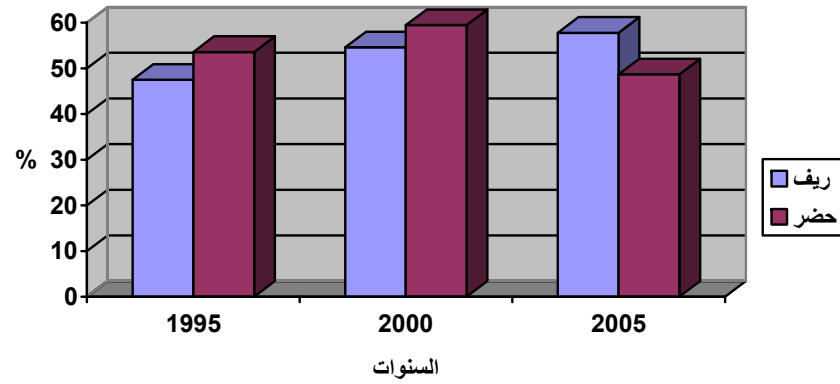
(11-3)

2005 - 1995

2005			2000			1995			
34.7	7.5	57.8	40.7	4.7	54.6	48.5	4.0	47.5	
43.4	7.9	48.7	37.4	3.1	59.5	40.7	5.8	53.6	
42.4	6.8	50.8	46.8	5.2	48.0	53.0	4.8	42.2	
47.6	4.8	47.6	42.2	5.6	52.2	47.9	2.9	49.0	
19.3	11.5	69.2	17.6	0.9	81.5	20.0	3.3	76.7	
28.6	0.0	71.4	33.3	0.0	66.7	15.0	5.0	80.0	
34.4	8.5	57.2	40.1	4.4	55.5	48.2	4.4	47.4	

-	-	-	0.0	0.0	100	60.0	0.0	40.0	
53.7	0.0	46.3	36.7	3.3	60.0	35.7	2.4	61.9	
34.6	3.8	61.5	25.0	5.6	69.4	39.9	11.0	49.1	
23.4	8.8	67.8	25.0	4.0	71.0	35.9	3.4	60.7	3 - 1
44.3	9.4	46.3	46.7	4.6	48.7	51.0	4.0	44.9	6 - 4
73.2	4.9	21.9	59.7	3.7	36.6	63.5	1.9	34.6	7

(14-3)



2-2-8-3

2000

%80

1995

.(11-3)

%.71

2005

%67

3-2-8-3

%62

1995

.(11-3)

%46

2005

%61

2000

4-2-8-3

%71

2000

%61

1995

(3 -)

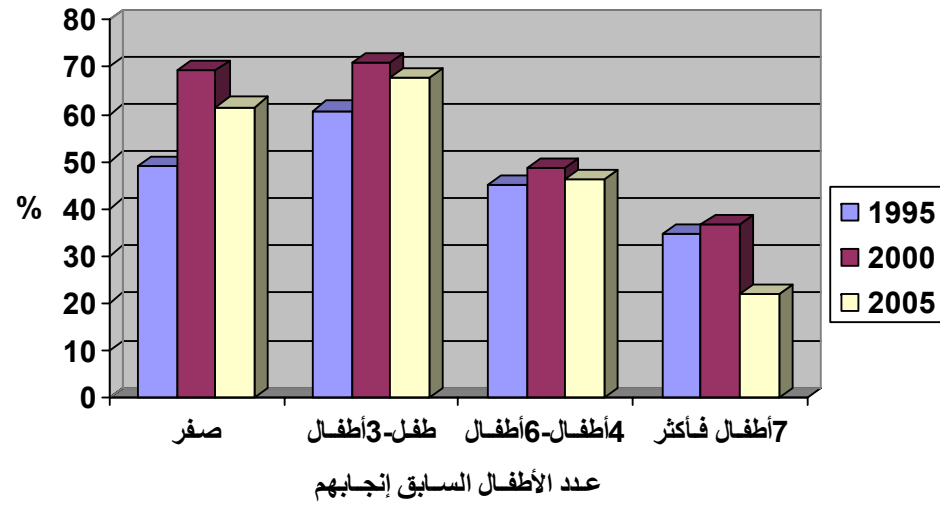
.(11-3)

%68

2005

.(15-3)

(15-3)



9-3

2005 2000 1995

1-9-3

(/ / -)

%22

%33 1995

.(16-3)

(12-3)

2005

(12-3)

2005 - 1995

2005	2000	1995	
20.8	6.8	15.4	19-15
13.9	15.2	16.7	24-20
20.6	27.5	25.1	29-25
28.2	48.5	37.6	34-30
19.0	41.9	41.2	39-35
24.6	42.3	41.1	44-40
32.3	47.8	52.7	49-45

22.1	34.6	32.7	
136	267	529	

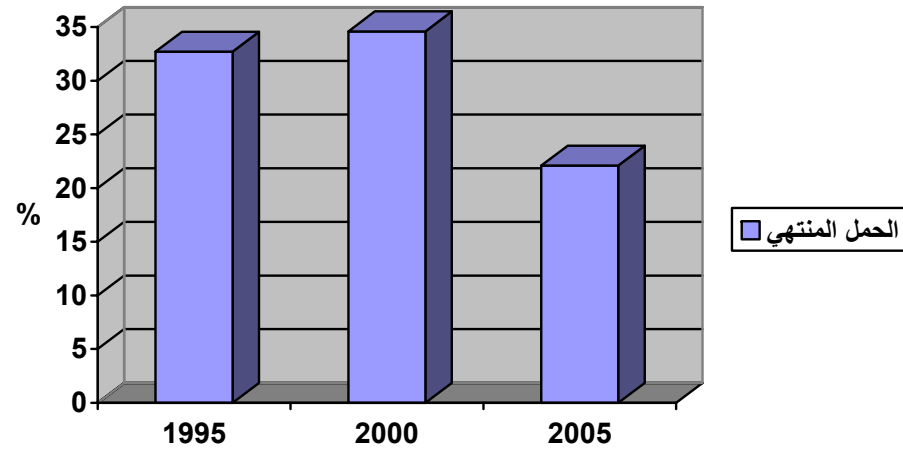
. :

.(12-3)

(39-35) (24-20) 2005 1995
 %14 2005 %17 1995
 %19 2005 %41 1995

(16-3)

2005 - 1995



.(13-3)

(6-4)

.(3 -)

(13-3)

2005 - 1995

2005	2000	1995	
25.0	34.5	32.8	_____
21.2	34.8	32.5	
21.7	34.6	34.0	_____
34.8	40.6	37.0	
21.4	31.8	22.1	
3.0	22.2	23.8	
20.7	35.1	32.9	_____
-	100	66.7	
31.6	29.2	30.1	
15.4	17.8	10.3	_____
19.4	23.9	25.9	3 - 1
25.4	39.1	36.0	6 - 4

30.0	49.2	47.1	7
------	------	------	---

2-9-3

2005 2000 1995
 ()
 %36 1995
 (14-3) %63 2005 %56 2000
 .(17-3)

%50 1995 (19-15)
 .%73 2005 %61 2000
 (14-3)

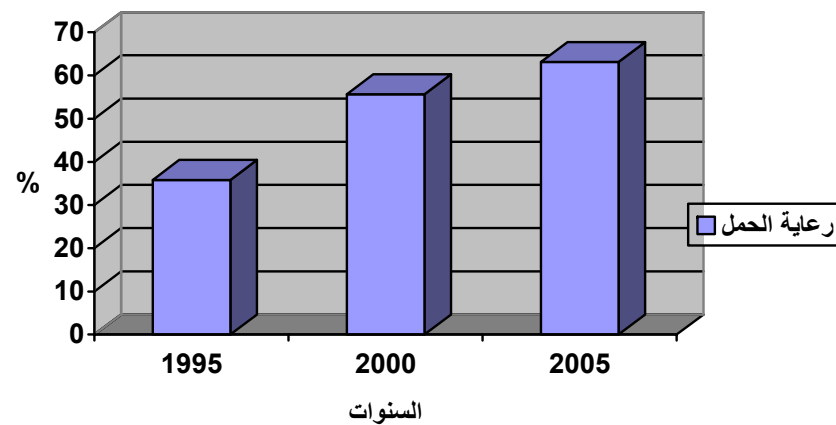
2005 - 1995

2005	2000	1995	
------	------	------	--

72.7	61.1	50.0	19-15
59.1	55.9	39.1	24-20
75.4	60.9	40.4	29-25
55.0	55.4	34.2	34-30
48.9	53.1	27.5	39-35
65.0	37.1	25.0	44-40
50.0	58.3	25.7	49-45
63.1	55.6	35.8	
239	265	369	

(17-3)

2005 - 1995



%33 %54 1995
 %59 %79 2005 %52 %65 2000
 .(15-3)

(15-3)

2005 - 1995

2005	2000	1995	
58.6	52.0	32.5	_____
78.6	64.7	54.2	
49.2	46.2	30.8	_____
66.7	57.5	30.5	
80.3	67.6	54.7	
93.8	88.2	86.2	
62.7	53.3	32.9	_____
-	100	75.0	
65.9	76.1	62.1	
-	-	-	_____
72.6	62.5	54.7	3 - 1
47.7	51.9	33.5	6 - 4

52.4	47.7	22.6	7
------	------	------	---

%46

2000

%31

1995

.%49

2005

3-9-3

(%8.7) 2005

1995

(%4.6) 2000

(%3.2) 1995

.(18-3)

(16-3)

2005

2000

35

20

(16-3)

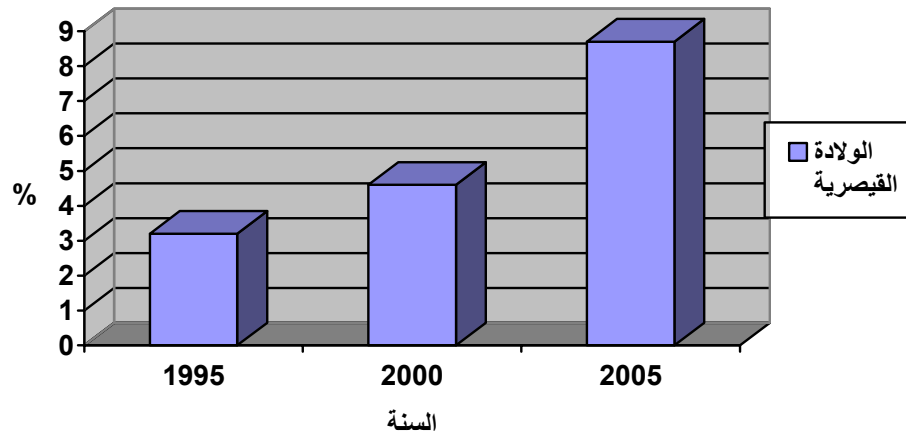
2005 - 1995

2005	2000	1995	
9.1	0.0	7.1	19-15
5.7	5.9	1.8	24-20
5.9	3.9	3.0	29-25
12.5	3.0	2.7	34-30
11.1	3.7	5.0	39-35
20.0	5.7	2.8	44-40

0.0	25.0	2.9	49-45
8.7	4.6	3.2	
33	22	33	

(18-3)

2005 - 1995



(17-3)

(17-3)

2005 - 1995

2005	2000	1995	
7.1	3.5	2.3	_____
14.3	7.5	8.4	
6.0	3.6	2.0	_____
7.1	6.8	4.0	
13.1	5.9	4.0	
12.5	0.0	20.7	
8.9	3.6	2.8	_____
-	0.0	0.0	
6.8	13.0	7.4	
-	-	-	_____
10.6	4.8	4.3	3 - 1
3.6	4.9	2.4	6 - 4
11.9	3.7	2.3	7

2005

2000

%17

.(17-3)

%24

.(19-3)

1995

(18-3)

%12

4-9-3

(3-1)

.(19-3)

7

(18-3)

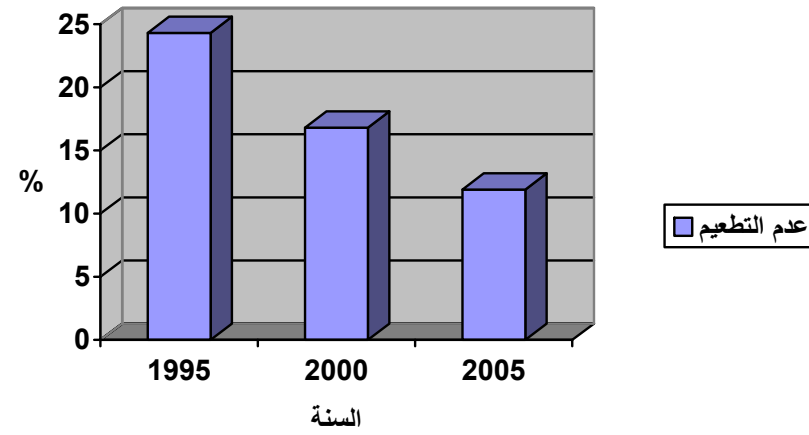
2005 - 1995

2005	2000	1995	
9.1	11.1	12.5	19-15
6.8	10.8	18.2	24-20
7.6	11.7	19.2	29-25
16.3	23.8	28.3	34-30
24.4	18.5	31.3	39-35
20.0	31.4	36.1	44-40
0.0	16.7	41.2	49-45
11.9	16.8	24.3	
45	80	251	

:

(19-3)

2005 - 1995



:

(19-3)

2005 - 1995

2005	2000	1995	
11.9	17.7	24.9	_____

11.9	14.3	21.3	
12.6	20.7	26.8	_____
11.9	17.8	25.0	
9.8	8.8	14.0	
18.8	17.6	17.2	
11.3	17.2	24.8	_____
-	0.0	25.0	
15.9	13.0	20.0	
-	-	-	_____
7.1	9.1	16.6	3 - 1
17.1	20.4	26.2	6 - 4
23.8	26.2	34.8	7

الفصل الرابع المستويات والاتجاهات الاقتصادية لمحافظة أسيوط

1-4 اتجاهات التنمية فى القطاعات الاقتصادية

1-1-4 القطاع الزراعى:

يبلغ إجمالي المساحة المنزرعة بمحافظة أسيوط 315665 فداناً عام 2004/2003 وهى تمثل حوالى 11.5% من المساحة الإجمالية للمحافظة⁽¹⁾. وتشتهر المحافظة بإنتاج القطن والقمح والذرة الشامية والذرة البلدى والفول البلدى والموالح والرمان والمانجو والعنب والموز⁽²⁾. ومن هنا نجد أن دخل الفرد يصل إلى حوالى 300 جنيه سنوياً كحد أقصى فى المناطق الغنية زراعياً فى أبو تيج وأسيوط وديروط والقوصية وأبنوب والبدارى، هذا فى نفس الوقت الذى يتناقص فيه الدخل فى المناطق الأقل جودة حيث ترتبط مسألة الثروة والنفوذ العائلى فى بعدها الأساسى بملكية الأراضى الزراعية وحجم الحيازات⁽³⁾.

ويمكن القول أن هناك نوعين من التربة الزراعية بمحافظة أسيوط، النوع الأول : وهو الواقع على جانبي مجرى النيل ويغلب عليه القوام الطمي والطينى، وهى تربة خصبة جيدة الإنتاج من محاصيل الحقل والخضروات وأشجار الفاكهة. أما النوع الثانى فيقع فى المناطق المتاخمة للهضاب الصحراوية الشرقية والغربية، وهى تربة خشنة القوام بها كثير من المشكلات واستخدامها محدود لبعض المحاصيل التى يمكن أن تتحمل قلة المياه وبعض الأملاح. وتمثل أراضى النوع الأول 58.5% من إجمالي الأراضى الزراعية بالمحافظة، بينما تمثل أراضى النوع الثانى حوالى 41.5% فقط⁽⁴⁾.

ويبين الجدول رقم (1-4) توزيع المساحة المنزرعة على مستوى هذه المحافظة، حيث يضم مركز منفلووط أكبر المساحات المزروعة، بينما تقع بمركز الغنايم أقل المساحات المزروعة. ويبلغ نصيب الفرد من الرقعة الزراعية 0.10 من الفدان. كما تبلغ مساحة الأراضى القابلة للاستصلاح والاستزراع بالمحافظة 56.6 ألف فداناً موزعة على النحو التالى: 42 ألف فدان بالوادي الأسيوطى شرق النيل، 10 آلاف فدان بوادي الشيخ بالبدارى، 4.6 ألف فدان بالوادي الإبراهيمى طريق أسيوط القاهرة الصحراوى⁽¹⁾.

(1) إسماعيل الشافعى وآخرون، أسيوط على طريق التنمية، نبراس للنشر والطباعة والخدمات الإعلامية، أسيوط، 2005، ص52.

(2) المرجع السابق، ص53.

(3) المرجع السابق، ص ص54: 55.

(4) المرجع السابق، ص55.

(1) المرجع السابق، ص62.

جدول (1-4)
المساحة المزروعة والمساحة المحصولية بالفدان بمراكز محافظة أسيوط عام 2001

اسم المركز	المساحة المزروعة	جملة المساحة المحصولية
أسيوط	46414	81749
أبنوب	36394	64100
أبوتيج	27961	49247
البدارى	21174	37294
ساحل سليم	15211	26791
الغنايم	10037	17678
القوصية	46061	81127
ديروط	44141	77745
صدفا	17561	30930
منفلوط	51456	90629
الفتح	24627	43376
الإجمالى	341037	600666

المصدر : وزارة الزراعة واستصلاح الأراضى، بيانات غير منشورة، 2001.

وفيما يتعلق بتطور الأراضى المنزرعة فى المحافظة نجد تزايداً فى مساحة الأراضى التى تم استصلاحها بالمحافظة من 19168 فداناً عام 1999م إلى 21689 فداناً عام 2004م بنسبة زيادة مقدارها 13% تمثل أراضى تم استصلاحها وجارى زراعتها. كما زادت مساحة الأراضى تحت الاستصلاح من 21156 فدان عام 1999م إلى 67756 فدان عام 2004م نتيجة إضافة الأراضى الخاصة بالوادى الأسيوطى والوادى الإبراهيمى بإجمالى 46600 فدان، وكذلك أراضى غرب القوصية وغرب ديروط ومنفلوط⁽²⁾. ويشير الجدول رقم (2-4) لأهم المحاصيل الزراعية التى تشتهر بها المحافظة والمساحة المنزرعة ومتوسط الإنتاجية للفدان. ويتضح من هذا الجدول أن أهم هذه المحاصيل هى القطن والقمح والذرة الشامية والبيضاء والرفيعة والفول البلدى.

جدول (2-4)
أهم المحاصيل الزراعية بمحافظة أسيوط

اسم المحصول	المساحة المنزرعة بالآلاف فدان	الإنتاج بالآلاف	متوسط الإنتاجية للفدان	
			بالمحافظة	بالجمهورية
القطن	27.6	169.6	6.14 قنطار للفدان	8.1 قنطار للفدان

(2) المرجع السابق، ص 62 : 64.

القمح	151.8	3054	20.1 أردب للفدان	17.8 أردب للفدان
الذرة الشامية والبيضاء	110	2799.9	25.4 أردب للفدان	21.4 أردب للفدان
الذرة الرفيعة	11	2100.9	18 أردب للفدان	2.45 أردب للفدان
الفول البلدي	158.79	117.300	7.8 أردب للفدان	1.3 أردب للفدان

المصدر : موقع محافظة أسيوط على شبكة الإنترنت وهو : <http://www.asuit.gov.eg>

ومن ثم فإن محافظة أسيوط تحتل المركز الحادي عشر بين محافظات الجمهورية، والمركز الرابع بين محافظات الوجه القبلي من حيث مساحة الأراضي الزراعية، في حين أنها تحتل المركز التاسع بين محافظات الجمهورية، والمركز السابع بين محافظات الوجه القبلي من حيث متوسط نصيب الفرد من المساحة المنزرعة والبالغ 0.10 فدان/ فرد بالمحافظة⁽¹⁾.

4-2-1-4 القطاع الصناعي :

اهتمت محافظة أسيوط بدفع عجلة التنمية الاقتصادية، وتشجيع الاستثمار الصناعي، ووضع كل طاقاتها لخدمة المستثمر والعمل على تيسير الإجراءات اللازمة لإقامة منشآت صناعية، وذلك بهدف جذب مزيد من الاستثمارات لزيادة الناتج المحلي للمحافظة، وتوفير فرص عمل لأفرادها مما يحقق تحسناً في الأوضاع الاقتصادية للمحافظة⁽²⁾.

ويعتبر النشاط الصناعي من أهم الأنشطة التي يركز عليها الاقتصاد البشري في مختلف المجتمعات، وهكذا نجد أن محافظة أسيوط تساهم في النشاط الصناعي بصناعات كبرى مثل: السماد والأدوية والاسمنت والبترول، وصناعات صغرى أهمها : الكليم والسجاد والأخشاب المطعمة بالأصداق ومنتجات سن الفيل. كما تشتهر بوجود مناسج الأرمي والدبقي وصناعة سائر أنواع السكر الأسيوطي الذي عرف بجودته العالية سواء داخل مصر أو خارجها⁽¹⁾.

وبين الجدول رقم (3-4) أنماط المنشآت الصناعية الموجودة بمحافظة أسيوط، وكذلك أعداد العمالة بها، وسواء كانت هذه المنشآت خاصة بالكيمائيات أو المنتجات المعدنية أو الخشب ومنتجاته أو المواد الغذائية أو الصناعات التحويلية⁽²⁾.

وتتعدد الأنشطة الصناعية بمحافظة أسيوط حيث تضم العديد من الصناعات كالصناعات البيئية ومصانع تحويل القمامة إلى سماد عضوي، وشركة أسمنت أسيوط بيني غالب، وشركة تكرير البترول بجدم - مركز منفوط، والشركة المالية والصناعية "مصنع سماد أسيوط"، وشركة تنمية الصناعات الكيماوية بأسيوط "مصنع سيد للأدوية"، شركة النيل للزيوت والصابون "مصنع بني قرة - مصنع صدفا"، شركة الوجه القبلي للغزل والنسيج "مصنع غزل أسيوط"، محطة كهرباء أسيوط الجديدة، شركة نسج وحلج الأقطان بمركز أبو تيج، مصنع مواسير البلاستيك بأسيوط "الشركة الشرقية للدخان والسجاير بأبوتيج، شركة النص لتعبئة الزجاجات "مصنع الكوكاكولا بأسيوط"⁽¹⁾.

جدول (3-4)

المنشآت الصناعية المسجلة بمحافظة أسيوط لعام 2006

البيان	عدد المنشآت	عدد العمالة
--------	-------------	-------------

(1) المرجع السابق، ص 70.

(2) المرجع السابق، ص 70.

(1) المرجع السابق، ص 75.

(2) المرجع السابق، ص 103.

(1) المرجع السابق، ص 104.

2241	36	كيماويات أساسية ومنتجاتها
1117	47	مواد بناء وخزف وصيني وحراريات
29	5	منتجات معدنية أساسية
1728	127	منتجات معدنية وآلات ومعدات نقل
434	100	الخشب ومنتجاته والتنجيد
1181	24	غزل ونسيج وملابس وجلود
110	27	الورق ومنتجاته والطباعة والنشر
4523	195	مواد غذائية ومشروبات وتبغ
-	-	صناعات تحويلية أخرى
11363	561	الإجمالي

المصدر: وزارة الصناعة والتجارة، جهاز الصناعات الحرفية والتعاون الإنتاجي، 2007/1/1م.

وكذلك يوجد بالمحافظة 30 مركزاً للتدريب المهني، والسعة التدريبية بها 1177 متدرباً، ووصل عدد المنشآت الصناعية بالمحافظة والتي يعمل بها أكثر من عشرة عمال ورأس مالها أكثر من 5000 جنيهاً 458 منشأة تعمل في الأنشطة الصناعية المختلفة. ويحتل مركز أسيوط المركز الأول من حيث عدد الورش الحرفية بنسبة 23.6% من إجمالي عدد الورش الحرفية بالمحافظة، حيث بلغ عدد الورش الحرفية بمركز أسيوط 788 ورشة من إجمالي الورش الحرفية بالمحافظة وعددها (3353)⁽²⁾ ورشة. كما أن عدد العمال بورش مركز أسيوط يحتل المركز الأول بين مراكز المحافظة تبعاً لزيادة الورش الحرفية. بينما احتل مركز الفتح المركز الأخير من حيث عدد الورش الحرفية بنسبة 0.5% من إجمالي عدد الورش الحرفية بالمحافظة حيث بلغ عدد الورش الحرفية بمركز الفتح 19 ورشة من إجمالي الورش الحرفية بالمحافظة⁽³⁾.

4-1-3 القطاع السياحي :

تحوز محافظة أسيوط العديد من الآثار الفرعونية واليونانية والرومانية والآثار القبطية والآثار الإسلامية التي يمكن أن تجعلها منطقة جيدة للجذب السياحي. وتمتلك المحافظة المرافق والخدمات السياحية المختلفة لتنشيط السياحة وجذب أعداد أكبر من السائحين⁽⁴⁾.

وتضم محافظة أسيوط تراثاً حضارياً من مختلف العصور، الفرعوني والروماني والقبطي والإسلامي، وهي بذلك تعتبر من مناطق الجذب السياحي لتوافر المقومات السياحية الآتية⁽⁵⁾:

1- العصر الفرعوني : ويضم كل من :

- أ- عصر ما قبل الأسرات : (حضارة دبرتاسا - حضارة البداري).
ب- عصر الأسرات : (آثار مير - آثار قصير العمارنة - آثار جبل أسيوط الغربي - آثار دير ريفا - آثار شطب - آثار دير الجبراوى - آثار عرب العطييات - آثار الهمامية).

(2) المرجع السابق، ص 117.

(3) المرجع السابق، ص 117 : 118.

(4) المرجع السابق، ص 55.

(5) المرجع السابق، ص 164.

2- العصر القبطى : ويضم كل من :

- دير المحرق بمركز القوصية - دير العذارء بجبل أسيوط الغربى بمركز أسيوط - الدير المعلق (دير مارمينيا) بالمعابدة بمركز أنوب - دير العذراء بدير الجنادلة بمركز الغنايم - شجرة مريم بدير الأنبا صرابامون بديروط الشريف بمركز ديروط.

3- العصر الإسلامى : ويضم كل من :

- مسجد جلال الدين السيوطى بمدينة أسيوط - مسجد الفرغلى بمدينة أبو تيج - مسجد المجاهدين بمدينة أسيوط - مسجد أبو العيون بقرية دشلوط بمركز ديروط - المسجد الأموى بمدينة أسيوط - معهد أسيوط الدينى الأزهرى بمدينة أسيوط - الوكايل بمدينة أسيوط - حمام ثابت بمدينة أسيوط - قنطرة المجذوب بمدينة أسيوط - جبانة المجذوب بمدينة أسيوط.
- 4- متحف الآثار بمدرسة السلام بمدينة أسيوط.
 - 5- مناطق الاكتشافات الأثرية الحديثة.
 - 6- محمية الوادى الأسيوطى الطبيعية.
 - 7- نهر النيل وقناطر أسيوط.
 - 8- الصناعات البيئية التى تتميز بها أسيوط.
 - 9- قاعة المؤتمرات الدولية.
 - 10- معالم أسيوط الحديثة.
 - 11- جامعة أسيوط.
 - 12- فرع جامعة الأزهر بأسيوط.

كما تم الاهتمام بالخدمات السياحية بما تشمله من فنادق سياحية، والشركات السياحية، والتى يبلغ عددها عشر شركات، والمعروض الدائم للتنشيط السياحى، والمجمع السياحى، ومكاتب الخدمات السياحية، علاوة على الخدمات التى تعمل على تنشيط وتشجيع السياحة والتى شهدت درجة عالية من الاهتمام فى المحافظة وساهمت فى دفع وترويج أسيوط كمقصد سياحى⁽¹⁾.

ويشير كتاب وصف مصر بالمعلومات لعام 2007م إلى عدد الفنادق الثابتة والقرى السياحية بمحافظة أسيوط، حيث جاء توزيعها كما يعرض الجدول (4-4)⁽²⁾.

جدول (4-4)

إجمالى عدد الفنادق الثابتة والقرى السياحية بمحافظة أسيوط

النمط	تحت التصنيف	نجمتان فأقل	3 نجوم	4 نجوم	5 نجوم	إجمالى الفنادق
العدد	1	3	4	-	-	8

المصدر : وزارة السياحة المصرية 2007/1/1م.

وينعكس هذا الوضع على عدد السائحين والليالى السياحية التى يقضونها فى المحافظة. ومنذ عام 2001م لم يتجاوز متوسط عدد الليالى 1,2 ليلة، فى حين يتزايد عدد السائحين بأعداد صغيرة لا تتجاوز بضع فئات، وهو ما يؤكد على أهمية جهود المحافظة فى الاهتمام بالسياحة خاصة وأنها مورد متاح ويمثل حلاً للكثير من المشاكل التى تعاني منها المحافظة وخاصة البطالة، كما أن السياحة تؤدى إلى المزيد من الطلب على جوانب مختلفة فى المجتمع المحيط مما يساعد على تنميته. ويعرض الجدول (4-5) بيان بعدد السائحين بدءاً من عام 1995م وحتى عام 2004م.

(1) المرجع السابق، ص161.

(2) مركز المعلومات ودعم اتخاذ القرار، كتاب وصف مصر بالمعلومات، مجلس الوزراء، الإصدار السابع، 2007.

جدول (4-5)
إجمالي السانحين ومتوسط إقامتهم بمحافظة أسيوط لمدة عشر سنوات (1995 : 2004)

م	السنة	عدد السانحين	عدد الليالي السياحية	متوسط عدد ليالي إقامة السانح
1	1995	17991	31940	1.7
2	1996	18411	27662	1.5
3	1997	32331	39838	1.2
4	1998	26957	33825	1.25
5	1999	27705	39279	1.42
6	2000	25479	32589	1.3
7	2001	24746	30063	1.2
8	2002	23018	27166	1.2
9	2003	23567	28293	1.2
10	2004	23815	28660	1.2

المصدر: وزارة السياحة المصرية 2007/1/1م.

2-4 اتجاهات التنمية فى القطاعات الخدمية

1-2-4 قطاع التعليم :

اشتملت خدمات التعليم ما قبل الجامعى بمحافظة أسيوط على 1516 مدرسة للتعليم العام، 219 مدرسة للتعليم الأزهرى، وتضم إجمالاً 737.1 ألف تلميذ، ويبلغ عدد المدرسين 34.54 ألف مدرس. كما يوجد 1828 فصل لمحو الأمية، التحق بها 36.560 ألف فرد عام 1999. ويوجد بالمحافظة جامعة أسيوط، وهى أقدم جامعة إقليمية، بالإضافة إلى فرع لجامعة الأزهر. ويضم التعليم العالى بالمحافظة 25 كلية ومعهد جامعى، 4 معاهد غير جامعية تقدم خدماتها التعليمية لنحو 90.8 ألف طالب وطالبة⁽¹⁾.

وفى عام 2005/2004 بلغ عدد المدارس التابعة للتعليم العام 1974 مدرسة بالمراحل المختلفة بما فيها مدارس الفصل الواحد ومدارس تنمية المجتمع والمدارس الصديقة للفتيات ومدارس اليونيسيف، حيث وصل عدد الفصول إلى 17944 فصلاً، وعدد التلاميذ إلى 766548 تلميذاً. كما يوجد 282 معهداً أزهرياً بالمراحل المختلفة أيضاً، كما انتشرت المدارس فى جميع القرى والعزب والنجوع⁽²⁾.

ولقد بلغت جملة استثمارات الهيئة العامة للأبنية التعليمية فى الإنشاءات الجديدة وأعمال الصيانة للمدارس بالمحافظة خلال الفترة من عام 1993م إلى عام 2004م مبلغ 405.851.000 مليون جنيه. وفى حين زادت نسبة الاستيعاب بالتعليم الأساسى بالمحافظة من 85% عام 1996م إلى 93% عام 2004م، ومن ثم فإن حجم غير الملتحقين بالتعليم

(1) إسماعيل الشافعى وآخرون، مرجع السابق، ص169.

(2) المرجع السابق، ص172.

يمثل 7% من إجمالي الأفراد في سن التعليم الأساسي، ويبلغ 79 ألف طفل ويمثلوا المصدر الأساسي للأمية في المحافظة. وفي إطار سياسة الدولة الخاصة بالاهتمام بالتعليم وإنشاء المدارس تم تدبير عدد 90 موقعا لإنشاء المدارس ضمن خطة هيئة الأبنية التعليمية لإنشاء المدارس من 120 موقعا مستهدفاً خلال المرحلة الأولى. وتم إحلال وتجديد 15 مدرسة واستيفاء جميع المستندات اللازمة لعدد 51 موقعا وتسليمها لهيئة الأبنية التعليمية لإنشاء المدارس، وجرى استيفاء باقي المستندات لعدد 37 مدرسة من ناحية قرارات التخصيص وإجراءات نقل الملكية. كما تم تطوير عدد 1100 مدرسة شاملة رياض الأطفال والابتدائي والإعدادي والثانوي وتزويدها بأجهزة الحاسبات الآلية الحديثة، وكذلك افتتاح مركز التطوير التكنولوجي بمديرية التربية والتعليم بأسبوط لتدريب المعلمين على أحدث التقنيات للنهوض بالعملية التعليمية. وتم تطوير عدد 200 مكتبة بالمدارس المختلفة وتزويدها بأجهزة الحاسب الآلي⁽¹⁾.

4-2-2 قطاع الصحة :

يوجد بمحافظة أسبوط عدد 39 مستشفى متنوعة تتبع وزارة الصحة تتوزع كما يلي : (11) مستشفى عام مركزي، (11) مستشفى تخصصي، (17) مستشفى التكامل الصحي. وبالإضافة لذلك توجد مستشفى تتبع هيئة التأمين الصحي، وأخرى تتبع الجامعة، (41) مستشفى قطاع خاص. وتضم هذه المستشفيات 6500 سرير، ويعمل بها 1855 طبيباً وصيدلاني، 5388 من هيئة التمريض. ويبلغ نصيب المواطنين من الأسرة العلاجية 898 نسمة، ونصيب الطبيب البشري من السكان 2050 نسمة/ طبيب، ونصيب الممرض من السكان 579 نسمة/ ممرض، كما توجد (20) مجموعة صحية ريفية بها 270 سريراً، (23) مركزاً لصحة المرأة، (129) وحدة صحية ريفية، (271) وحدة تنظيم أسرة، (13) مكتب صحة⁽²⁾. ويمكن الإشارة بشكل كمي إلى الخدمات الصحية بمحافظة أسبوط من خلال الجدولين (4-6)، (4-7)⁽³⁾:

جدول (4-6)

المستشفيات ووحدات الخدمة الصحية بالقطاع الحكومي بمحافظة أسبوط

البيان	عدد	أسرة	أطباء	ممرضين
المستشفيات : عامة أو مركزية	11	1971	1051	2010
المستشفيات القرية : التكامل الصحي	26	544	192	771
المستشفيات التخصصية والعيادات النوعية	13	1013	320	511
مجموعات صحية ريفية	12	167	36	296
الإجمالي	62	3695	1599	3588

المصدر: إسماعيل الشافعي وآخرون، أسبوط على طريق التنمية، نبراس للنشر والطباعة والخدمات الإعلامية، أسبوط، 2005،

وفي مجال الأنشطة الصحية تحققت العديد من الإنجازات حيث انخفض معدل وفيات الأطفال أقل من 28 يوم لكل ألف من 17.60 إلى 16.93، وانخفض معدل وفيات الأطفال أقل من سنة لكل ألف من 42.64 إلى 41.90، ووفيات الأطفال أقل من خمس سنوات لكل ألف من 53.20 إلى 52.60. وبلغت نسبة تغطية الحوال بخدمة الرعاية 78.4% ومتوسط تردد الحامل بخلاف الزيارة الأولى 3.3 (المستهدف تحقيقه 4 زيارات). وحدثت زيادة في التردد على العيادات الخارجية بالمستشفيات من 2103869 إلى 2313813، وفي التردد على العيادات الخارجية لمستشفيات الحميات من 17617 إلى 20456، كما زاد عدد المرضى الذين تم علاجهم على نفقة الدولة من 8523 إلى 13329 مريض⁽⁴⁾.

(1) المرجع السابق، ص 173.

(2) المرجع السابق، ص 121.

(3) المرجع السابق، ص 122.

(4) المرجع السابق، ص 132 : 134.

جدول (7-4) مؤشرات كفاية الخدمة الصحية بالمستشفيات ووحدات الخدمة الصحية الخاصة والتابعة لوزارة الصحة والجهات الحكومية

المؤشر	القيمة
إجمالي عدد المستشفيات ووحدات الخدمة الصحية بأسرة	129
إجمالي عدد المستشفيات ووحدات الخدمة الصحية بدون أسرة	188
إجمالي عدد الأسرة	7108
نصيب السكان من الأسرة	487
إجمالي عدد الأطباء	4997
نصيب السكان من الأطباء	688
إجمالي عدد الممرضين	9023
نصيب السكان من الممرضين	381
إجمالي عدد سيارات الإسعاف	73
نصيب السكان من سيارات الإسعاف بالآلاف	47
نصيب السكان من وحدة تنظيم الأسرة بالآلاف	12.2

المصدر: المصدر السابق.

3-2-4 قطاع السكان:

يبلغ تعداد سكان المحافظة 3.437.617 مليون نسمة وفقاً لتقديرات 1 يناير 2005م، منهم 72.8% بالريف، و27.2% بالحضر. ووصلت نسبة الإناث في محافظة أسيوط إلى 48.7% من إجمالي عدد السكان عام 2004م.

ويلاحظ بالنسبة للمؤشرات المختلفة ما بين تعدادي 1996م، 2006م استقرار نسبة الإناث بصورة عامة من إجمالي عدد السكان، إلا أنها تناقصت في الحضر من 48.1% إلى 48% في حين استقرت في الريف عند 48.9%.

ويشكل عام تعد محافظة أسيوط من المحافظات ذات معدلات الزيادة السكانية المرتفعة، حيث احتلت المركز الرابع والعشرين بين محافظات مصر في الزيادة الطبيعية عام 2004، والمركز الثامن في معدل النمو السكاني بين محافظات الوجه القبلي عام 2004م⁽¹⁾.

ويمكن الإشارة إلى عدد السكان والكثافة السكانية والمساحة المأهولة بمحافظة أسيوط من خلال الجدول (8-4)⁽²⁾:

جدول (8-4) عدد السكان والكثافة السكانية والمساحة المأهولة بمحافظة أسيوط

(1) المرجع السابق، ص126.

(2) المرجع السابق، ص140.

المساحة الكلية كم2	المساحة المأهولة كم2	نسبة المساحة المأهولة للمساحة الكلية %	السكان فى 2006/1/1	الكثافة الكلية نسمة/كم2	الكثافة المأهولة نسمة/كم2
25926	1574	6.07	3495083	134.81	2220.5

المصدر: المصدر السابق.

4-2-4 قطاع المرافق :

توجد بالمحافظة محطة كهرباء أسيوط الجديدة، والتي تنتج 650 ألف كيلو وات/ساعة/سنوياً. وبلغ إجمالي الكهرباء المستهلكة للإنارة 1037 مليون ك.و.س سنوياً ومتوسط نصيب الفرد من الكهرباء المستهلكة للإنارة 332 كيلو وات سنوياً⁽³⁾.

وتمت إضافة عدد ست محطات تغذية كهرباء جديدة بلغت تكلفتها 116 مليون جنيه على مستوى المحافظة، وتم افتتاح محول كهرباء بمركز ومدينة ساحل سليم بتكلفة 16.5 مليون جنيه، وافتتاح محطة كهرباء أسيوط المطورة بمدينة مبارك. وتم تنفيذ أعمال كهربائية لإنارة عدد 4 مناطق صناعية لزيادة الأحمال بتكلفة 38 مليون جنيه، بالإضافة إلى 2 مليون جنيه لتحسين الجهود. كما تم احلال وتجديد خطوط الكهرباء المستهلكة فى جميع مداخل القرى وعددها 235 قرية و 911 عزبة ونجع، وكذلك افتتاح مشروع إنارة المدخل الغربى للمحافظة من حدود أسيوط مع محافظة المنيا، وتركيب 600 عامود إنارة بطول 17 كم.

وقد تم الإنتهاء بالفعل من إنارة 23 كم من هذا الطريق، كما تم الاتفاق مع إحدى الشركات للقيام بإنارة المسافة الباقية، وافتتاح مشروع إنارة طريق القوصية ودير المحرق لخدمة المقاصد السياحية بهذا الدير الأثرى الذى يحتضن أقدم كنيسة فى التاريخ، بتكلفة 275 ألف جنيه⁽¹⁾.

أما بالنسبة لكمية مياه الشرب المنتجة فبلغت 304.8م3 ألف م3/يوم يستهلك منها للاستخدام المنزلى 193.3 ألف م3/يوم بنسبة 63.4% من إجمالي المياه المنتجة، والباقى للاستخدامات الأخرى، ومتوسط نصيب الفرد من مياه الشرب المنتجة 104 لتر يومياً⁽²⁾.

وبشكل عام يوجد بمحافظة أسيوط 186 محطة مياه، منها 40 بالحضر بنسبة 21.5%، و126 محطة فى الريف بنسبة 67.7% من إجمالي المحطات. وتتواجد أكبر كمية مياه شرب منتجة ومستهلكة فى مركز أسيوط، و أقل كمية منتجة ومستهلكة فى مركز ساحل سليم، حيث تصل كميتها فى مركز أسيوط إلى 99.94 ألف م3/يوم، وفى مركز ساحل سليم 9.09 ألف م3/يوم. وأكبر كمية مستهلكة فى مركز أسيوط 84 ألف م3/يوم، والأقل فى ساحل سليم 7 آلاف م3/يوم. ومن حيث نصيب الفرد من المياه يأتى مركز أسيوط أيضاً فى المرتبة الأولى وتصل 120.34 لتر/ يوم، والأقل ساحل سليم وتصل إلى 6.58 لتر/يوم ونصيب الفرد من مياه الشرب للاستهلاك المنزلى الأكبر يوجد فى الغنايم ويصل إلى 80.33 لتر/يوم، يليه مركز أسيوط 74.50 لتر/يوم، والأقل مركز أبو تيج 13.84 لتر/يوم⁽³⁾.

أما بخصوص الصرف الصحى فإن محافظة أسيوط تقوم بجهود كبيرة من أجل زيادة طاقة محطات الصرف الصحى، ففى مدينة أسيوط تم إحلال وتجديد وتوصيل شبكات الصرف الصحى ومحطات الرفع وإنشاء محطة التنقية فى عرب المدابع وكذلك تنفيذ مشروعات الصرف الصحى الجديدة بمنطقة الوليدية وغرب البلد، وفى جميع المدن بالمحافظة، وذلك بوضع خطة طويلة الأجل للصرف الصحى بالمحافظة حتى 2020 باستثمارات تقدر بمبلغ 1.249 مليار جنيه. وبلغ إجمالي عدد محطات الصرف الصحى 11 محطة، وتبلغ طاقة الصرف الصحى 55 ألف متر مكعب/ يوم. ويصل متوسط نصيب الفرد من إجمالي طاقة الصرف الصحى إلى 18 لتر/ يوم⁽⁴⁾.

(3) المرجع السابق، ص 82 : 83.

(1) المرجع السابق، ص 89- 90.

(2) المرجع السابق، ص 191.

(3) المرجع السابق، ص 191 : 192.

(4) المرجع السابق، ص 194 : 197.

وترتبط مناطق المحافظة ببعضها بشبكة طرق تبلغ أطوالها 2500.8 كم منها 2214.7 كم طرق مرصوفة، 286.1 كم طرق ترابية⁽¹⁾. ويمكن عرض المسافات التي تم رصفها بالكيلو متر موزعة على بعض مراكز المحافظة وبيان تكلفتها طبقاً للجدول (9-4)⁽²⁾:

جدول (9-4)
طول الطرق المرصوفة وتكلفتها ببعض مراكز المحافظة لعام 2003، 2004

عام 2004م		المركز	عام 2003م		المركز
التكلفة (ألف جنيه)	الطول بالكيلو متر		التكلفة (ألف جنيه)	الطول بالكيلو متر	
600	3	أسيوط	410	3	أسيوط
310	3	ديروط	530	4.5	ديروط
415	2.5	القوصية	1000	6.5	القوصية
700	7	أبوتيج	1600	12.8	أبنوب
255	1.5	البدارى	1150	8.7	البدارى
2280	17	الإجمالى	4790	35.5	الإجمالى

المصدر: المصدر السابق.

وبالنسبة لشبكة الاتصالات فقد بلغ إجمالى عدد الخطوط التليفونية (16) ألف خط. وتبلغ الكثافة التليفونية نحو 5.3 خط/ 100 أسرة⁽³⁾.

وبشكل عام تطورت الخدمات فى مجال الاتصالات السلكية واللاسلكية بمحافظة أسيوط خلال الفترة من 1952 - 2004م ليتزايد عدد الخطوط التليفونية من 3 آلاف خط عام 1952 إلى 11 ألف خط عام 1981 ليصل إلى 205 ألف خط عام 2002م وإلى 296 ألف خط عام 2004م⁽⁴⁾.

أما بخصوص مكاتب البريد فقد زاد عددها خلال الخمس سنوات الأخيرة حيث كان عدد مكاتب البريد عام 1999م هو 312 مكتباً ووصل عددها إلى 333 مكتباً عام 2004م أى بزيادة 21 مكتباً خلال 5 سنوات بمعدل خمس مكاتب سنوياً تقريباً. ويوجد بالمحافظة عدد 178 مكتباً حكومياً و155 مكتباً أهلياً. ويبلغ نصيب السكان 10.3 ألف نسمة/ مكتب. وخلال عام 2004م تم افتتاح ستة مكاتب حكومية جديدة بالمحافظة⁽¹⁾.

4-2-5 قطاع الإسكان :

(1) المرجع السابق، ص ص 198 : 200.

(2) المرجع السابق، ص ص 201 : 202.

(3) جمهورية مصر العربية، مجلس الوزراء، مركز المعلومات ودعم اتخاذ القرار، وصف مصر بالمعلومات، الإصدار السابع، الجزء الثالث، ص 98.

(4) المرجع السابق، ص 112.

(1) المرجع السابق، ص 113.

يلاحظ من خلال استعراض تطور الخدمات في مجال الإسكان بمحافظة أسيوط خلال الفترة من 1952-2004م زيادة عدد الوحدات الخاصة بعدد 46 ألف وحدة ما بين 1981-2004م، في حين أنها زادت خلال الفترة الأولى من 1952-1981 بعدد 75 ألف وحدة. هذا في حين إزدادت أعداد الوحدات السكنية الاقتصادية بصورة أكبر فبعد أن كانت الزيادة خلال المرحلة الأولى حتى عام 1981م بعدد 983 وحدة فإنها زادت حتى عام 2004م لتصل إلى 23028 بمعدل زيادة وصل إلى 22105 وحدة⁽²⁾.

وخلال عام 2003/2004م قامت مديرية الإسكان بالمحافظة بتنفيذ 848 وحدة سكنية بتكلفة 5016 مليون جنيه بمرکز المحافظة المختلفة ضمن مشروعات الإسكان منخفض التكاليف، وقد تم تسليمها للوحدات المحلية بواقع 44 وحدة في مركز أسيوط، 444 بمركز ديروط، 96 وحدة بكل من مركزى أبو تيج وساحل سليم، و72 وحدة بمركز الغنايم، و8 وحدات بمركز منفلوط. وفي عام 2002/2003م تم البدء في 300 وحدة أخرى بتكلفة 6.2 ملايين جنيه. كما بلغت تكلفة إنشاء الوحدات السكنية منخفضة التكاليف 20 مليون جنيه، وذلك في الوادى الأسيوطى وساحل سليم ومنفلوط وأبو تيج وصدفا. وفي عام 2003/2004م تم إنشاء عمارات سكنية جديدة للإسكان المنخفض فى البدارى وساحل سليم وأسيوط وجارى التنفيذ لعدد 2 عمارة بحرى الغنايم تضم 48 وحدة سكنية، وعمارة شرق الغنايم تضم 24 وحدة سكنية، وعمارة قبلى الغنايم، وعمارة بالبدارى تضم 24 وحدة سكنية، و9 عمارات جديدة بالمطمر بساحل سليم تضم 44 وحدة سكنية، وتم إنشاء عدد 8 عمارات جديدة بدرنكة باعتماد قدره 3.5 مليون جنيه⁽³⁾. ويمكن تمييز المباني بمحافظة أسيوط طبقاً للجدول (10-4) التالى⁽⁴⁾.

جدول (10-4)
توزيع المباني طبقاً لنوع المبنى لعام 2006

البيان	عدد المباني	عمارة	منزل	بيت ريفى	فيلا	شاليه	مبنى عمل	مول	دكان	كشك	عشة أو خيمة	أخرى
حضر	121436	13672	68374	24228	169	60	3032	12	1716	1592	1886	6695
ريف	466239	20166	136159	258537	2162	79	13497	337	3661	1344	5933	24364
الإجمالى	587675	33838	204533	282765	2331	139	16529	349	5377	2936	7819	31059

المصدر: الجهاز المركزي للتعبئة العامة والإحصاء، للنتائج الأولية للتعداد العام للسكان والإسكان والمنشآت لعام 2006.

4-2-6 قطاع القوى العاملة :

تنخفض نسبة قوة العمل إلى إجمالى السكان بالمحافظة مقارنة بالمحافظات الأخرى، وتبلغ 25.1% عام 2001، وهو ما قد يرجع لهجرة العمالة نحو المناطق التى تتركز الاستثمارات بها، بالإضافة إلى خروج معظم الإناث بالمحافظة من قوة العمل نتيجة للأوضاع الاجتماعية، وهو ما ينتج عنه انخفاض نسبة قوة العمل إلى إجمالى السكان. ويلاحظ ارتفاع نسبة قوة العمل للسكان بمراكز أسيوط وصدفا وأبوتيج على الترتيب بالمقارنة بباقي المراكز، وتتراوح بين 27.9% : 27%، وتنخفض تلك النسبة بعد ذلك لتصل إلى أدناها 22.1% بمركز القوصية، وعلى مستوى المدن ترتفع النسبة بمدن صدفا وأبوتيج وديروط على الترتيب، وتتراوح بين 31.8% : 30.2%، وتنخفض لباقي المدن لتصل إلى 22.2%

(2) الجهاز المركزي للتعبئة العامة والإحصاء، الكتاب الإحصائى السنوى، القاهرة، ديسمبر، 2007، ص57.

(3) المرجع السابق، ص163.

(4) جمهورية مصر العربية، مجلس الوزراء، مركز المعلومات ودعم اتخاذ القرار، مرجع سابق، ص107.

بمدينة الغنايم. ويشير ارتفاع نسبة قوة العمل بالمدن عنها بالمراكز إلى الاهتمام بالمدن وتركز الاستثمارات بها مقارنة بالقرى، حيث تصل النسبة لأعلى مستوى 33.1% بقرية شلش مركز ديروط، وتليها قرية الوعاصلة مركز صدفا 32.6%، وتنخفض لأدنى مستوى بقرية عنك مركز القوصية 14.4%⁽¹⁾.
وفيما يتعلق بهيكل وتوزيع العمالة بين القطاعات الاقتصادية فنجد تزايداً واضحاً في عدد السكان ذوى النشاط الاقتصادى بمحافظة أسيوط خلال الفترة 1952م- 2004م من 232 ألف نسمة إلى 727 ألف نسمة بمقدار زيادة وصلت إلى 495 ألف نسمة. ولقد بلغ عدد العاملين بالمحافظة 196228 منهم 12826 بالإدارة المحلية بنسبة 5.6%، و156969 بالحكومة بنسبة 80%، و11970 بالقطاع العام بنسبة 6.1%، و9548 بالقطاع الخاص بنسبة 4.9%، و4915 بالقطاع الاستثمارى بنسبة 2.5%. وبلغ عدد منشآت القطاع الخاص 27893 منشأة يعمل بها 40978 من العاملين، وبلغ عدد المسجلين من طالبى العمل بمكاتب العمل 26667 مسجلاً⁽¹⁾.

4-2-7 قطاع التضامن الاجتماعى :

تنوعت الخدمات الاجتماعية بالمحافظة، وخاصة للأمومة والطفولة والتي تقدم من خلال 12 إدارة اجتماعية و97 وحدة اجتماعية و447 جمعية أهلية و280 دارحضانة، وزادت دور الحضانة من 258 دار حضانة عام 2003م إلى 280 دارحضانة عام 2004م، ووصل عدد الملتحقين بها إلى 10412 ملتحق. وكذلك من خلال 2 نادى مسنين ودار للمسنين، وعدد 19 نادياً نسائياً تخدم 1600 مستفيدة. ويصل عدد فصول محو الأمية التابعة للجمعيات الأهلية إلى 20 فصلاً بها 418 مستفيدة و9 أندية دفاع اجتماعى وعدد 8 مكاتب تأهيل مهنى حيث تم إنشاء 3 مكاتب جديدة حيث كان عدد المكاتب 5 عام 1999م ووصل العدد إلى 8 مكاتب عام 2004م. ويبلغ عدد المستفيدين منها 812⁽²⁾ مستفيدة، ولقد تم منح عدد 396 شهادة لعدد 396 مستفيدة، وأيضاً من خلال عدد 9 دور للمغتربين وعدد 12 نادياً للطفل والتي زاد عددها عام 2004م، وذلك من خلال 19 مكتبة للطفل 2004م، وأيضاً مؤسسة للأحداث وعدد 5 مؤسسات للأطفال محرومى الرعاية، ومصنع للأجهزة التعويضية، ويبلغ عدد المستفيدين منه 7426 مستفيدة. هذا ويتم تنفيذ مشروعات للقروض الدوارة فى 30 قرية لعدد 2702 مستفيدة، وعدد الرائدات الريفيات 64 رائدة⁽³⁾.

- وتقدم مديريةية التضامن الاجتماعى خدماتها عن طريق :

العدد	النشاط	العدد	النشاط
10	مكتب تأهيل معوقين	12	إدارة اجتماعية
2	مراكز تدريب وتأهيل معوقين	98	وحدة اجتماعية
1	مصنع أجهزة تعويضية	335	جمعيات تنمية
1	مركز علاج طبيعى	281	جمعيات رعاية
89	مركز تدريب فتيات (مشاغل)	350	دار حضانة أطفال
27	مركز تدريب على المناحل	3	دار حضانة معوقين

(1) محافظة أسيوط، دليل إرشادى عن السياحة فى أسيوط، مطابع الأهرام التجارية، قليب، (د.ت).

(2) محافظة أسيوط، مديريةية التضامن الاجتماعى (قطاع الشؤون الاجتماعية)، بيان عن إنجازات المديرية فى 2008/1/1.

(3) محافظة أسيوط، دليل الاستثمار الصناعى لمحافظة أسيوط، أسيوط، يناير 2008، ص ص 12 : 14.

(4) المرجع السابق، ص 14.

21	مركز تدريب على النجارة	9	مكتب توجيه واستشارات أسرية
31	مركز تدريب على السجاد والكليم	17	مكتبة طفل
3	مركز تكوين مهني	6	مؤسسات ايوائية
12	نادي طفل	2	دار مسنين
20	نادي ثقافي اجتماعي للشباب	3	نادي مسنين
19	نادي نسائي	9	نادي دفاع اجتماعي
63	راندات ريفيات	12	مكتب مراقبة اجتماعية
8	دار مغتربين ومغتربات	1	مؤسسة أحداث جانحين
1	جمعية رعاية مسجونين	1	دار متسولين
149100	إجمالي القروض الممنوحة للمرأة	194	مشروعات تنمية المرأة الريفية

المصدر: مديرية التضامن الاجتماعي في 2008/1/1

كما تقدم مديرية التضامن الاجتماعي بأسيوط مساعدات ومعاشات يمكن إجمالي ما يتم تقديمه في الجدول (4-11).

جدول (4-11)

حجم المساعدات والمعاشات التي تقدمها مديرية التضامن الاجتماعي بأسيوط

م	نوع المساعدة	عدد الحالات	المبلغ المنصرف بالجنيه
1	معاشات ضمانية	37504	2886854.19
2	مساعدات شهرية	2060	1421322.20
3	مساعدات دفعة واحدة	5698	1080100
4	مساعدات اغاثة	2782	1677532
5	اعانات عاملين سابقين وأسرهم	87	18840
6	مساعدات لأسر المقاتلين	47110	1457993

المصدر: مديرية التضامن الاجتماعي بأسيوط في 2008/1/1.

4-2-8 قطاع الشباب والرياضة :

يتضح الاهتمام بقطاع الشباب والرياضة في زيادة عدد المنشآت الشبابية والرياضية بالمحافظة، والتي زادت من 243 منشأة عام 1999م إلى 254 منشأة عام 2004م علاوة على تطوير المنشآت الشبابية القائمة مثل : استاد مبارك ومراكز الشباب بالمدن والقرى وتنوع الأنشطة الشبابية بالمحافظة وإقامة البطولات الرياضية الأفريقية والقومية. وبشكل عام يبلغ عدد مراكز الشباب 167 مركزاً وعدد الأندية الرياضية 28 نادياً رياضياً، وعدد اللجان الرياضية 30 لجنة، وعدد مناطق الاتحادات الرياضية 19، وعدد الاتحادات النوعية 3، ويبلغ نصيب الهيئة من السكان 13.4 ألف نسمة/ هيئة. ويوجد بالمحافظة بيت شباب واحد، و8 نزل للشباب وستاد رياضي واحد وصالة مغطاة.

وبشكل عام فقد تطورت خدمات الشباب والرياضة بمحافظة أسيوط خلال الفترة من 1952-2004م بصورة واضحة⁽¹⁾. ويمكن توضيح الخدمات الشبابية والرياضية من خلال البيانات الإحصائية المدرجة في الجدول (4-12)⁽²⁾:

جدول (4-12)
الخدمات الشبابية والرياضية بمحافظة أسيوط لعام 2006

البيانات	العدد
عدد مراكز الشباب	164
عدد الأندية الرياضية	28
عدد اللجان الرياضية	29
نصيب الهيئة الرياضية من السكان	15.57
عدد الاستادات الرياضية	1
عدد بيوت الشباب	1
عدد نزل الشباب	9
عدد مكاتب ومراكز الشباب	120
نصيب مركز الشباب من السكان	21
عدد الصالات المغطاة	1
عدد الملاعب	30

المصدر: وزارة التنمية المحلية، جهاز بناء وتنمية القرية المصرية بالتعاون مع البرنامج الإنمائي للأمم المتحدة، تقرير التنمية البشرية لمحافظة أسيوط.

3-4 اتجاهات التنمية في الاستثمار

1-3-4 الاستثمار الصناعي :

لم تشهد عملية الاهتمام بالمناطق الصناعية إلا نتيجة للاهتمام بالصعيد، والذي تطور خلال العقدين الماضيين، وظهر أثره في أسيوط عبر إقامة ست مناطق صناعية في المراكز الآتية : أسيوط، أبنوب، أبو تيج، ساحل سليم، ديروط، البداري، علاوة على إقامة مجمع للصناعات الصغيرة بساحل سليم على مساحة 231 ألف متر مربع. ووصل عدد المناطق العاملة منها بالفعل حتى نهاية عام 2004 إلى أربع مناطق تم الموافقة فيها على 569 مشروع منها 117 مشروعاً تحت الإنشاء في حين بدأت 428 مشروعاً في الإنتاج بالفعل. وفي عام 2004م وصلت تكلفة الاستثمارات الإجمالية في هذه المناطق إلى 1002259، كما وفرت 22117 فرصة عمل. ولقد تركزت الصناعات في هذه المناطق في مجالات : صناعة الأدوية، والصناعات الغذائية، وصناعة طحن الدقيق، وصناعة الأعلاف والزجاج والمنتجات الخشبية.

وقد وصلت المشروعات الاستثمارية التي تم تأسيسها في محافظة أسيوط والمناطق الصناعية بها وفقاً لقانون الاستثمار حتى ديسمبر 2004م إلى 596 مشروع برؤوس أموال 679 مليون جنيه وتكاليف استثمارية قدرها مليار جنيه⁽¹⁾.

(1) وزارة التنمية المحلية، جهاز بناء وتنمية القرية المصرية بالتعاون مع البرنامج الإنمائي للأمم المتحدة، تقرير التنمية البشرية لمحافظة أسيوط، ص42.
(2) المرجع السابق، ص10.

وفى إطار جهود محافظة أسيوط لتدعيم وتنشيط الاستثمار بالمناطق الصناعية فقد قامت المحافظة بالجهود التالية⁽¹⁾ :

أ- جذب مشروع صناعى كبير بالمنطقة الصناعية بعرب العوامر :

- حيث تم جذب مشروع إنشاء مصنع لإنتاج وتصنيع وسائل النقل الخفيف (نقل الركاب - نقل البضائع) من حملات مختلفة وحتى 5 طن بالمشاركة فى إحدى الشركات الصينية المنتجة للسيارات.

- التكاليف الاستثمارية : 80 مليون جنيه.

- القدرة الإنتاجية : 1000 سيارة فى العام على أن تزداد الكمية إلى أن تصل 10000 سيارة تباعاً.

- المرحلة الأولى توفر عدد 250 فرصة عمل.

- المشروع على مساحة 60 ألف متر بالمنطقة الصناعية بعرب العوامر.

- مشروع للمياه الغازية مع إحدى الشركات العالمية بمنطقة عرب العوامر :

- قامت المحافظة بجذب مشروع لشركة (كوكاكولا) للمشروبات الغازية حيث تمت الموافقة على إقامة المشروع على مساحة 100 ألف متر مربع بالمنطقة الصناعية بعرب العوامر.

- التكاليف الاستثمارية : 66 مليون جنيه.

- فرص العمالة : 650 فرصة عمل.

* كما تم جذب المشروعات الآتية :

- مصنع جديد للأسمنت بتكلفة استثمارية 3 مليار و500 مليون جنيه.

- خطة جديدة لشركة أسمنت أسيوط بتكلفة استثمارية 450 مليون جنيه.

- مصنع مواشير وأجولة بلاستيكية بتكلفة استثمارية 20 مليون جنيه.

ب- المشروعات التي تمت الموافقة عليها :

تمت الموافقة على إنشاء عدد 682 مشروعاً بالمناطق الصناعية ستنجح فرص عمل حوالى 23 ألف فرصة عمل باستثمارات مليار و300 ألف جنيه. وتركزت الصناعات فى هذه المناطق فى مجالات (صناعات غذائية - صناعة طحن الدقيق - صناعة الأعلاف - صناعة الأجولة والمنتجات البلاستيكية - المنتجات الخشبية - مواد البناء).

ج- المشروعات التي بدأت الإنتاج والتشغيل الفعلى :

بلغت المشروعات التي بدأت الإنتاج خلال هذه الفترة عدد 594 مشروعاً بالمناطق الصناعية وأتاحت حوالى 18 ألف فرصة عمل باستثمارات قدرت بمبلغ 864 مليون

جنيه.

د- برنامج توفير شهادات الجودة المختلفة للمصانع العاملة :

تم التنسيق بين المحافظة ومركز تحديث الصناعة لتمويل ودعم حصول المصانع بالمناطق الصناعية على شهادات الجودة المعتمدة حيث بلغ عدد المصانع التي حصلت على شهادات الجودة المختلفة عدد 63 مصنعاً.

2-3-4- استثمارات التصدير :

(1) المرجع السابق، ص 49 : 50.

(1) وزارة التنمية المحلية، جهاز بناء وتنمية القرية المصرية بالتعاون مع البرنامج الإنمائى للأمم المتحدة، ص 47.

تقوم المحافظة بتصدير منتجاتها سواء كانت صناعية أو زراعية إلى الدول العربية الشقيقة ودول أوروبا وأفريقيا. ولكي يتم هذا كان لابد وأن يتواجد العديد من الشركات الكبرى بالمحافظة مثل شركة أسبوط لتكرير البترول، وشركة تنمية الصناعات الكيماوية (سيد)، شركة النيل للزيوت والمنظفات، شركة مصر لحلج الأقطار (محلج أبوتيج)، شركة الوجه القبلي للغزل والنسيج، ومصنع أسبوط للأسمدة. كما توجد مجموعة من المناطق الصناعية بالمحافظة وهي : منطقة بنى غالب بأسبوط، منطقة عرب العوامر بأبنوب، منطقة الزرابى بأبوتيج، منطقة الغريب بساحل سليم، منطقة دشلوط بديروط، منطقة منشأة الكوم الأحمر⁽¹⁾.

3-3-4 استثمارات المرافق والخدمات :

أنشأت محافظة أسبوط صندوق لصيانة المرافق بالمناطق الصناعية تقوم إيراداته من تحصيل مبلغ (نصف جنيه) عن كل متر مربع من المساحة المخصصة للمشروعات المختلفة سنوياً بحد أقصى 5000 جنيه مقابل أعمال صيانة المرافق وذلك اعتباراً من السنة التالية لتاريخ بدء الإنتاج طبقاً للضوابط الواردة من هيئة الاستثمار مما يدعم استمرار وتطور المرافق بالمناطق الصناعية⁽²⁾.

وفي إطار خطة محافظة أسبوط لتطوير البنية الأساسية للمناطق الصناعية واماها بالخدمات الأساسية لتوفير المناخ الملائم للاستثمار لجذب المزيد من المستثمرين والاستثمارات لمحافظة أسبوط، فقد تم اعتماد مبلغ 92 مليون و108 ألف جنيه حتى يونيو 2004م لتطوير الخدمات الأساسية للمدن الصناعية، حيث توزعت على المجالات الأساسية كافة كما يلي⁽³⁾:

أ- فى مجال الكهرباء :

تم تنفيذ الكهرباء بمنطقة الصفا بأسبوط باستثمارات تقدر بحوالى مليون و468 ألف جنيه. كما تم تنفيذ أعمال الكهرباء بمنطقة عرب العوامر بأبنوب باستثمارات تقدر بحوالى 8 مليون و478 ألف جنيه. وتم تنفيذ أعمال الكهرباء بمنطقة الزرابى بأبوتيج باستثمارات تقدر بحوالى مليون و896 ألف جنيه. وتنفيذ أعمال الكهرباء بمنطقة دشلوط بديروط باستثمارات تقدر بحوالى 6 ملايين و625 ألف جنيه.

ب- فى مجال مياه الشرب :

تم تنفيذ أعمال باستثمارات تقدر بحوالى 7 مليون و596 ألف جنيه بمنطقة الصفا بأسبوط لتدعيم المياه. وتم تنفيذ أعمال استثمار تقدر بحوالى 7 مليون و53 ألف جنيه بمنطقة عرب العوامر بأبنوب لتغذية المرحلة الثانية. وتنفيذ أعمال باستثمارات تقدر بحوالى 5 مليون و783 ألف جنيه بمنطقة دشلوط بديروط.

ج- فى مجال الطرق :

تم تنفيذ أعمال الطرق بمنطقة الصفا بأسبوط باستثمارات تقدر بحوالى 7 مليون و765 ألف جنيه، وتنفيذ أعمال الطرق بمنطقة عرب العوامر بأبنوب باستثمارات تقدر بحوالى 5 مليون و575 ألف جنيه، وتنفيذ أعمال الطرق بمنطقة الزرابى بأبوتيج باستثمارات تقدر بحوالى مليون و361 ألف جنيه، وتنفيذ أعمال الطرق بمنطقة دشلوط بديروط باستثمارات تقدر بحوالى 2 مليون و345 ألف جنيه.

د- فى مجال الصرف الصحى :

تم تنفيذ أعمال بمنطقة الصفا بأسبوط تقدر بحوالى 9 مليون و330 ألف جنيه، وتنفيذ أعمال بمنطقة عرب العوامر بأبنوب تقدر بحوالى 728 ألف جنيه.

هـ- فى مجال الإطفاء والتليفونات :

توجد نقطة إطفاء بكل منطقة صناعية، وتم توصيل خطوط التليفونات بالمناطق الصناعية فى بنى غالب وعرب العوامر والزرابى، وجرى أعمال التليفونات الخاصة بمنطقة دشلوط.

(1) المرجع السابق، ص 9 : 10.

(2) المرجع السابق، ص 11.

(3) المرجع السابق، ص 56.

4-4 قطاع الخدمات

يمكن دراسة التطوير والتنمية في قطاع الخدمات من خلال استعراض جهود الهيئات والقطاعات التالية:-

1-4-4 الصندوق الاجتماعي للتنمية :

يعتبر الصندوق الاجتماعي للتنمية صندوقاً قومياً أنشئ بالقرار الجمهورى رقم 40 لسنة 1991م ويرأسه السيد رئيس مجلس الوزراء، ويهدف إلى المساهمة في حل مشكلة البطالة من خلال توفير فرص عمل بالإضافة إلى التعامل مع الآثار الجانبية لبرنامج الإصلاح الاقتصادى والمساهمة في رفع مستوى المعيشة للمجتمع. ويستهدف هذا المشروع محدودى الدخل والشباب والخريجين والمرأة وسكان المناطق المحرومة والطبقات الكادحة والفئات الأكثر تأثراً بالإصلاح الاقتصادى. وفى إبريل عام 1993 قام الصندوق بتمويل عدد من المشروعات التنموية لخدمة المجتمع فى أسبوط وتدعيم مشروعات صغيرة باعتماد مالى حوالى 415 مليون جنيه منها حوالى 198 مليون جنيه منحة، و217 مليون جنيه قروض مشروعات صغيرة وقروض مولدة للدخل⁽¹⁾.

ويمكن تحديد انجازات الصندوق الاجتماعي للتنمية فى المجالات المختلفة بمحافظة أسبوط فى الجدول (4-13).

جدول (4-13)

انجازات الصندوق الاجتماعي للتنمية فى المجالات المختلفة بمحافظة أسبوط

فرص العمل	المبالغ			النشاط
	اجمالي	منح	قروض	
32000	187000	-	187000	أقراض المشروعات الصغيرة
10000	30000	-	30000	الإقراض الشعبى/الأسر المنتجة
83000	120000	120000	-	الأشغال العامة والبنية الأساسية تنمية المجتمع
1000	64000	64000	-	تنمية الموارد البشرية والمؤسسية
-	265785	265785	-	
136000	666785	449785	217000	الإجمالى

المصدر : فرع الصندوق الاجتماعي للتنمية بأسبوط، 2008م.

2-4-4 المجلس القومى للمرأة بأسبوط :

يختص فرع المجلس القومى للمرأة بمحافظة أسبوط بشكل عام بتنفيذ التوصيات الصادرة عن المجلس، واقتراح السياسات والأساليب الملائمة لإدماج المرأة فى برامج التنمية على مستوى المحافظة، ومتابعة تنفيذ سياسات التنمية المتعلقة بالمرأة على مستوى المحافظة، ودراسة الصعوبات والمعوقات التى تواجه تقدم المرأة بالمحافظة، وعقد الندوات

⁽¹⁾ وزارة التنمية المحلية، جهاز بناء وتنمية القرية المصرية، ص10.

واللقاءات وحلقات النقاش التي تناقش قضايا تخص المرأة في نطاق المحافظة، وتشكيل لجان مؤقتة لدراسة موضوعات معينة ولمدة محددة، وما يحيله رئيس المجلس من موضوعات أخرى. وقد شكل المجلس القومي للمرأة بمحافظة أسيوط وفقاً للقرار رقم 87 لسنة 2002م بتاريخ 13 يونيو 2002م⁽¹⁾.

ويمكن تحديد أهم إنجازات فرع المجلس القومي للمرأة بمحافظة أسيوط في الفترة من مارس 2006 وحتى مارس 2008 فيما يلي⁽²⁾:-

- عمل لقاءات إعلامية من خلال القناة السابعة مع عضوات فرع المجلس القومي للمرأة للحث على المشاركة السياسية سواء بالترشيح أو الانتخابات وكذلك على تشجيع الشباب على المشاركة السياسية.
- عمل لقاءات من خلال الندوات في محافظة أسيوط للمشاركة السياسية.
- رفع الوعي الصحى والغذائى لدى السيدات فى سن الإنجاب بالتوعية عن أهمية الغذاء المتوازن منذ الحمل مروراً بالولادة وفى مراحل النمو المختلفة وتوفير المغذيات الدقيقة فى الوجبات الغذائية وأهمها الحديد واليود والكالسيوم.
- توعية السيدات بمرض هشاشة العظام وكيفية الوقاية منه.
- تم تنفيذ عدد 15 ندوة على مستوى مراكز المحافظة وبمشاركة مديرية الصحة والسكان ومجالس المدن وأمانة المرأة بالمراكز وبعض الجمعيات الأهلية.
- تم عقد ورشة عمل بين فرع المجلس بأسيوط وأساتذة كلية الطب وأطباء وزارة الصحة والسكان للوقوف على أهم أسباب وفيات الأمهات فى المحافظة، وذلك من خلال رصد حالات الوفيات لدى الأمهات بسبب النزيف بعد الولادة، والذي يمثل 23% من جملة الوفيات، وذلك من خلال تكثيف التدريب للفئات القائمة على الولادة، وتحسين مستوى الخدمة المقدمة، وتكثيف الندوات واللقاءات العلمية لمقدمى الخدمة ومتلقيها.
- ويتم عمل برنامج توعية للكشف الذاتى على أورام الثدي وتشجيع السيدات ذات عوامل الخطورة لعمل الأشعة المتطورة بجهاز الماموجراف بصورة دقيقة وأهمية المتابعة لهن من قبل المتخصصين.
- تم عقد (3) ندوات ببعض المراكز والقرى فى أبو تيج ومنفلوط والبدارى والقوصية والفتح والغنايم وصدفا ومركز ومدينة أسيوط بحضور إجمالى 1859 مستفيدة.
- وضع خطة عمل مع مديرية الصحة والسكان والمحليات والجمعيات الأهلية لتغطية مراكز قرى أسيوط لمنع ممارسة ختان الإناث وتقسيم المراكز على أعضاء المجلس القومي للمرأة لتنفيذ ومتابعة خطة العمل فى أغسطس 2007م.
- القيام بالتدريب الصيفى لطالبات جامعة أسيوط فى مختلف الجوانب التى تخدم البيئة المحيطة بها (الإسعافات الأولية - اللياقة البدنية والتغذية الصحية - أعمال السباكة والكهرباء - الفنون اليدوية - الاقتصاد المنزلى - الصناعات الغذائية - رعاية المعاقين) وبلغ عدد المتدربات 2862 طالبة منذ 2002 حتى عام 2007م.
- المشاركة فى برنامج القراءة للجميع (الثقافة لغة السلام عام 2006م) والحملة القومية للقراءة (القراءة من أجل الحياة 2007م) لتوعية الطالبات خلال أشهر يوليو : سبتمبر بأهمية القراءة لأنها منبع الثقافة والمعلومات.
- مشاركة المجلس مع جمعية رجال الأعمال بأسيوط فى تدريب المنسقات العاملات فى مختلف القرى فى مشروع بشائر الخير، وذلك على أهمية التغذية والصحة الإنجابية والمتابعة أثناء الحمل والولادة الآمنة ومنع الممارسات الضارة وعلى المشاركة السياسية وحقوق المرأة فى المجتمع.
- قام أعضاء المجلس بمساعدة الأيتام الذين يدرسون بالمدارس ويقيمون فى منطقة أبو حشيش بحى غرب أسيوط والتي تعاني من الفقر الشديد، حيث قامت العضوات بدفع رسوم التأمين الصحى حتى لا يحرم هؤلاء الأطفال من المتابعة الصحية والكشف والعلاج.

4-3-4 قطاع التوظيف :

توجد العديد من البرامج الحكومية لتشغيل الشباب وتوظيفهم فى محافظة أسيوط، وفيما يلي أهم البرامج والمشروعات التى طرحت للتوظيف⁽¹⁾ :

(1) محافظة أسيوط، بيان إنجازات فرع المجلس القومي للمرأة بأسيوط.

(2) المرجع السابق.

- **مسابقات التوظيف الحكومي** : شهد عام 2004م تعيين 4561 عاملاً بمختلف التخصصات بدائرة المحافظة بمعرفة وزارة التنمية الإدارية بالإضافة إلى ما تقوم به الوزارات المختلفة من الإعلان عن مسابقات للتعيين بالهيئات المركزية والجامعات والبنوك والشركات.
- **برنامج التشغيل في مراكز معلومات التنمية المحلية** : وتم ترشيح عدد 510 شاب للعمل في هذا البرنامج بالمحافظة في المجال الصحي والزراعي والتجاري ومجال الحاسب الآلي.
- **برنامج التدريب التحويلي لشباب الخريجين** : وهو يهدف إلى تدريب شباب الخريجين لإيجاد فرص عمل مناسبة وتيسير حصولهم على القروض اللازمة لإنشاء مشروعات مناسبة من الصندوق الاجتماعي والجهات المقرضة. وقد تم ترشيح عدد 6837 شاباً للتدريب الزراعي، و972 للتدريب في مجال الحاسب الآلي وتكنولوجيا المعلومات، و2358 للتدريب في المجال التجاري، و1293 للتدريب في المجال الصحي، و1200 للتدريب المهني بمراكز التدريب للبناء والتشييد الأربعة بالمحافظة.
- **برنامج التشغيل في مشروعات الورش الحرفية ومنح القروض الميسرة لأصحاب هذه الورش** : وذلك بهدف توسيع هذه المشروعات لتستوعب المزيد من فرص العمل.
- **برنامج التشغيل في مشروعات التنمية المحلية** : ويشمل التشغيل في برنامج شروق وبرنامج إعداد الخطة العاجلة، وتم ترشيح الأعداد اللازمة لهذه الفرص في المحافظة.
- **تعيين أوائل خريجي الجامعات** : وذلك للعمل بالجامعة والوحدات المحلية ومديريات الخدمات بدائرة المحافظة تطبيقاً لقرار رئيس مجلس الوزراء رقم 188 لسنة 2000م.
- **فرص العمل بالمناطق الصناعية** : حيث وفرت المناطق الصناعية الأربعة التي بدأ العمل بها في المحافظة، والتي تزيد عن 22 ألف فرصة عمل للشباب.
- **الصندوق الاجتماعي للتنمية** : والذي وفر العديد من فرص العمل من خلال مشروعاته المختلفة، ومنها مشروع الأشغال العامة الذي وفر أكثر من 60 ألف فرصة عمل، والفرص الأخرى عبر القروض التي يقدمها الصندوق التي تصل إلى 136 ألف فرصة عمل.
- **مشروعات المحافظة** : مثل مشروع المحاجر، ومشروع الرصف، ومشروع العبارات النهرية، ومشروع الثروة الحيوانية، ومشروع المخابز، ومشروع المواقف، ومشروع البوتجاز، ومشروع الطباعة.

4-4-4 الأنشطة المصرفية

يوجد في محافظة أسيوط العديد من فروع البنوك، والتي تصل إلى 10 أفرع، لكل من البنك الأهلي المصري، وبنك القاهرة، وبنك مصر، وبنك الإسكندرية، وبنك فيصل الإسلامي، وبنك الإسكان والتعمير، والبنك الوطني للتنمية، وبنك التنمية والائتمان الزراعي، وبنك التنمية الصناعية المصري، وبنك ناصر الاجتماعي فرع أسيوط بالإضافة إلى الفروع المنتشرة بالمراكز الإدارية لهذه البنوك. ويمكن إعطاء فكرة مبسطة عن بعض البنوك بمحافظة أسيوط وفق التسلسل التالي⁽¹⁾ :-

1- البنك الأهلي :

ويوجد فرعان للبنك الأهلي هما : الرئيسي بميدان البنوك، وفرع آخر بالجامعة. ويقدم البنك العديد من التسهيلات للمستثمرين كإعداد دراسات الجدوى للمستثمرين، وتقييم دراسات الجدوى الاقتصادية المقدمة من المستثمرين، وتقديم التمويل اللازم للمشروعات التي تثبت دراسات الجدوى تحقيقها لعائد مناسب إلى جانب بعض الخدمات الأخرى كتأسيس الشركات والحصول على الموافقات والتراخيص مع الترويج لها، وتولى عملية الاكتتاب في رأس مالها، وإصدار بطاقات الائتمان بالعملتين المحلية والأجنبية.

2- بنك التنمية والائتمان الزراعي :-

يقدم البنك الكثير من التسهيلات والخدمات المصرفية، كما يقدم العديد من القروض الخاصة بتداول وتشغيل وتسويق الإنتاج الزراعي قصير الأجل، وقروض تداول وتجارة وتوزيع مستلزمات الإنتاج النباتي والحيواني والداخلي والسمكي، والمعدات الزراعية، إلى جانب قروض تنمية القطاع الزراعي متوسطة وطويلة الأجل. ويقوم البنك بصرف قروض لمشروعات شباب الخريجين بالتعاون مع الصندوق الاجتماعي للتنمية شملت مشروعات وأنشطة زراعية وصناعية وتجارية بفائدة قدرها 7% خلال عام واحد. وقد بلغت قيمة هذه القروض 19 مليون و432 ألف جنيه تم إقرضاها لعدد 1701 من شباب الخريجين. وفي عام 2001 افتتح البنك فرعاً جديداً بمركز الفتح بتكلفة مليون جنيه، ويقوم البنك بافتتاح الكثير من فروع.

3- بنك التنمية الصناعية :

(1) وزارة التنمية المحلية، جهاز بناء وتنمية القرية المصرية، مرجع سابق، ص12.

(1) المرجع السابق، ص87 : 88.

سارع بنك التنمية الصناعية المصرى بالمشاركة الفعالة فى تنمية صعيد مصر من خلال إنشائه لعدد 4 فروع له فى كل من أسيوط وسوهاج وقنا وأسوان لخدمة المستثمرين فى المشروعات والأنشطة الصناعية والتصنيع الزراعى والسياحة، والخدمات ومدعم بالقروض والتسهيلات والخدمة المصرفية اللازمة لتمويل احتياجاتهم من الآلات والمعدات ومستلزمات الإنتاج والتشغيل والأنشطة الجارية والتجارية المرتبطة بها. وساعد البنك فى القيام بعدة أدوار فى محافظة أسيوط من خلال المساهمة فى تمويل المشروعات الصناعية بالمناطق الصناعية، وتمويل المشروعات الصناعية داخل المحافظة (زراعى - صناعى) وتطوير وتحديث المخازن البلدية.

4- بنك القاهرة :

وتوجد له ثلاثة فروع هى : الفرع الرئيسى بشوارع الجمهورية، وفرع ميدان البنوك، وفرع الجامعة، حيث قام البنك بإنشاء وحدة مصرفية داخل الجامعة لخدمة أعضاء هيئة التدريس والعاملين والطلاب. ويقدم البنك الكثير من التسهيلات الائتمانية، كما يساهم فى تمويل المشروعات مع الصندوق الاجتماعى بأسعار فائدة مخفضة وخاصة للشباب.

5- بنك مصر :

يوجد لبنك مصر 8 أفرع بمحافظة أسيوط، وقد استحدث البنك استخدام آلة الكارت الشخصى بمبنى الفرع بميدان البنوك، وقام بتطوير الأداء المصرفى لصالح الفرد والمجتمع من خلال ربط الخدمات المصرفية من إيداع وسحب على مستوى الجمهورية مما يمكن عميل بنك مصر من التعامل على حساباته من خلال أى فرع من فروع البنك.

6- بنك ناصر الاجتماعى فرع أسيوط :

قام البنك بتملك مشروعات وسائل الإنتاج وتشغيل الطاقة العاملة وخلق فرص عمل من خلال تقديم مساعدات نقدية للفقراء ومشروعات إنتاجية لمحدودى الدخل وقروض اجتماعية وإنتاجية واستثمارية، وذلك من خلال دوره فى تدعيم التكافل الاجتماعى والمساهمة فى تحقيق التنمية الاجتماعية والاقتصادية.

7- فرع البنك المركزى بأسيوط :

جارى إنشاء أول فرع للبنك المركزى بأسيوط، والذى يهدف إلى تقديم الخدمات المصرفية لمحافظة أسيوط ومحافظات الصعيد. ويقوم فرع البنك بتقديم الخدمات المصرفية لمحافظة أسيوط والمحافظات القريبة منها بالوجه القبلى، وعلى رأسها صرف الشيكات الحكومية المسحوبة على البنك المركزى المصرى بمعرفة الجهات الحكومية فى المحافظة وباقى محافظات الوجه القبلى، والتي تصل إلى خمسة آلاف شيك يومياً، وتلقى الإيداعات الحكومية، وإضافة قيمتها للجهات الموردة، والقيام بخدمات التمويل النقدى لفروع البنوك والخزائن بمحافظة أسيوط، وكذلك قبول توريد فائض فروع تلك البنوك.

4-4-5 أنشطة جمعية جيل المستقبل :

وهى جمعية أهلية يتكون مجلس إدارتها من مجموعة من رجال الأعمال المصريين، ويرأس مجلس إدارتها السيد/ جمال مبارك. وتقوم الجمعية بتقديم برنامج تدريبي متكامل لشباب الخريجين يعمل على تدريبهم على المهارات والإمكانيات المطلوبة للتقدم لسوق العمل طبقاً لاحتياجات السوق الفعلية فى ظل النظام العالمى الجديد والنشاط الاقتصادى المتزايد فى المنطقة.

وقد كانت محافظة أسيوط أول محافظة فى مصر يتم اختيارها ليتم تنفيذ برنامج جمعية جيل المستقبل بها بعد تطبيقه فى محافظة القاهرة، وذلك للعديد من الأسباب، والتي من أهمها أنها أكبر وأهم محافظة فى الصعيد، ولها موقع هام فى وسط الصعيد مما يعنى أنها عنصر جذب، وملتقى لتجميع وتدريب أبناء المحافظات الأخرى المجاورة. وقد تمت إقامة مركز للتدريب داخل المحافظة فى مدينة مبارك بمحافظة أسيوط، وتجهيزه بالمعامل اللازمة لتدريب الحاسب الآلى، ومعامل للتدريب على اللغة الإنجليزية، وتم إعداد 7 معامل للحاسب الآلى يضم كل منها 10 أجهزة حاسب آلى تستخدم لتدريب 10 طلاب، ويتم التدريب لمدة 3 ساعات يومياً لكل مجموعة.

ويتم من خلال هذا البرنامج تدريب الطلاب على أساسيات استخدام الحاسب الآلى وتدريب البرامج المختلفة. ويقوم البرنامج أيضاً على تنمية المهارات الفردية للأفراد من خلال التدريب على كيفية إجراء مقابلات العمل والتدريب العملى للطلاب على كيفية التصرف والتعامل مع الآخرين بشكل عام، ومدة البرنامج ثلاثة أشهر يتم من خلالها تدريب 300 طالب وطالبة.

هذا وقد بلغ عدد خريجي الجمعية في محافظة أسيوط 3000 شاب وفتاة حتى عام 2005م تم تخريجهم خلال 10 دورات تدريبية، منها 3 دورات بمنطقة الأربعين، و7 دورات بشركة أسيوط لتكرير البترول. ولقد تم اختيار 40 دارساً من المتميزين خلال الدورة الأولى لاستكمال الدراسة والتدريب في مجال البرمجيات، كما تم الاتفاق مع بنك مصر لمنح قروض ميسرة للخريجين ليتمكنوا من شراء أجهزة كمبيوتر أو البدء في مشروعات متوسطة أو صغيرة⁽¹⁾.

-:

1-5

(1-5) -:

(1) المرجع السابق، ص46.

%50

-1

%50

-2

(1-5)

2007 / 2006		2006 / 2005		2001 / 2000		
47.1	44.8	46.9	44.5	46.8	45.3	
48.1	46.3	48.4	46.3	48.4	49.4	
48.2	45.9	48.1	45.6	47.1	43.8	
48.2	46.5	48.2	47.1	48.1	47.3	
48.2	45.0	48.2	44.7	47.0	42.8	
46.4	46.3	46.7	48.5	47.0	48.8	
52.5	53.0	50.8	49.2	52.1	51.8	
48.0	40.0	46.4	33.2	49.4	20.9	

2007 2006 2001

:

-3

-: (2-5)

(2007/2006 2006/2005 2001/2000)

-1

(%31.2)

(%49.2)

-2

-3

%49.2

2007/2006

%20

2001/2000

%31.2

.2007/2006

%30

2001/2000

(2-5)

2007 / 2006	2006 / 2005	2001 / 2000	
20.0	21.0	31.2	
30.0	32.4	49.2	
3.2	3.2	3.9	
8.2	8.1	8.0	
1.1	1.2	1.3	
4.6	4.5	4.2	

3.0	0.8	4.5	
7.3	7.2	8.2	

:

2000

/ 2003

2007

1047

709

-:

13

6

-1

-2

-3

%14.2

72

2008

(3-5)

85.8

100

1796

(3-5)

2008

13	227	
20	512	
6	179	
4	102	
18	496	
8	203	
3	77	
0	0	
72	1796	

2-5

%100

2005 2000 1995

-:

(4-5)

(4-5)

2005 2000 1995

2005			2000			1995			
95.3	97.0	90.9	99.4	99.6	98.7	99.2	99.7	96.8	
4.7	3.0	9.1	0.6	1.4	1.3	0.8	0.3	3.2	
100.0	100.0	100.0	100.0	100.0	100.0	100.0	100.0	100.0	

.2005 2000 1995

:

2000 %99.4

%95

-1

%99.4 %99.2

2000 1995

-2

%95.3

2005

-3

.%90.9

%97

2005

(5-5)

%89.1

2005 %54.3 2000 %54.7 1995 (2005)

66.3 94.3) 1995

(

(5-5)

2005 2000 1995

2005			2000			1995			
54.3	56.7	47.6	54.7	55.4	52.8	89.1	94.3	66.3	
21.7	17.0	35.0	7.1	10.2	10.0	8.3	3.6	29.5	
24.0	26.3	17.4	38.2	34.4	37.0	.2	2.1	4.2	
100.0	100.0	100.0	100.0	100.0	100.0	100.0	100.0	100.0	

11) 22 (4-4) (11

-:

-1

"

"

"

" "

"

" "

-2

"

"

"

"

"

"

"

"

"

3-5

(6-5)

2005 2000 1995

2005 1995

2005 %47.1 2000 %51.9 1995 %60.8

%60 1995

%50

-:
-1

-2

-3

-4

(%8.9 %26.5) 2005

(6-5)

2005 2000 1995

2005			2000			1995			
23.3	26.0	14.7	21.4	25.7	11.0	26.3	28.4	16.1	
8.8	8.9	8.4	9.5	9.9	8.4	13.4	14.0	10.4	
6.9	7.1	6.3	8.5	9.4	6.6	9.7	10.8	4.6	
3.8	4.3	2.1	6.6	7.5	4.4	4.2	4.1	4.6	
3.5	3.3	3.6	10.6	5.9	6.1	7.1	68	8.6	
47.1	50.2	37.2	51.9	58.3	36.6	60.8	64.2	44.3	

(4-4)

"

"

"

"

"

"

"

"

"

"

"

"

"

"

"

"

4-5

%40 20

-:

(7-5)

6

%90

-1

%10

(

)

-2

.(%12.3)

(%56)

(7-5)

2001-1997

55.9	
12.3	
7.6	
6.8	
3.6	
3.3	
10.5	
100.0	

.2001-1997

:

-(1-5) (8-5)

220 (2001-1997)

-1

44

(%20.4)

-2

47-41

-3

47

1999

41

1997

45

.2001

44

2000

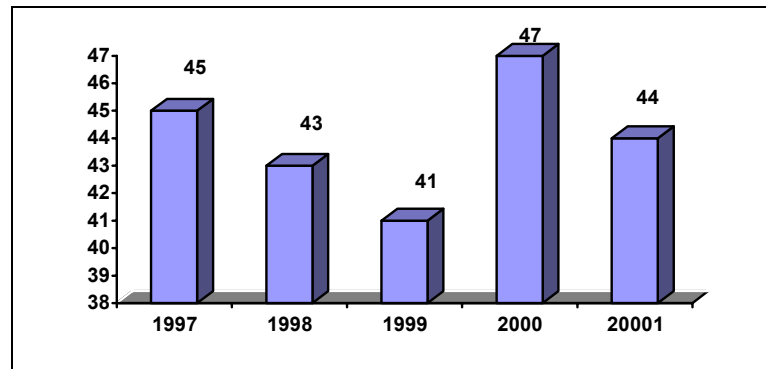
(8-5)

2001 - 1997

20.6	45	1997
20.9	43	1998
17.4	41	1999
20.7	47	2000
23.0	44	2001
20.42	220	

(1-5)

2001 - 1997



2005 2000

-3

-2

-1)

-4

2005 2000

%36

2005

%12

2000

5-5

(4-4)

" "

"

"

"

"

"

"

"

"

"

"

" "



(9-5) %24 2005 2000 %47
 2005 2000 %38

.%71 2005 %13 2000
 (9-5)

2005 2000

2005				2000			
1.2	38.4	24.4	36.0	2.6	38.7	46.6	12.0
9.7	25.6	59.7	5.0	4.3	38.6	50.6	6.5
9.2	2.8	17.1	70.8	12.0	31.9	42.9	13.2
2.4	40.4	41.4	15.8	2.5	53.2	26.3	18.0

.2005 2000

:

2000

.2005 %60 %51

%53

. 2005 2000 %40

(10-5)

(10-5)

2005 2000

2005				2000				
36.2	2.9	21.9	34.5	38.0	22.6	30.3	31.0	
54.1	2.2	37.8	51.1	67.4	42.7	51.5	49.8	
33.6	2.6	18.0	33.8	33.4	17.8	23.4	25.5	
38.2	5.9	33.8	33.8	52.2	31.2	34.8	40.6	
50.0	1.7	31.6	46.0	68.7	49.7	64.8	56.4	
58.1	3.2	48.4	51.6	81.5	44.4	66.7	59.3	
40.1	3.0	24.8	39.6	43.6	26.0	33.2	34.5	

-	-	-	-	100	100	100	100	
42.5	1.4	31.5	30.1	75.0	51.4	68.1	55.6	
50.0	4.2	29.2	51.4	58.9	31.5	53.4	37.0	
40.5	3.5	28.6	39.8	55.7	34.9	43.5	40.4	
39.3	1.7	22.5	33.5	41.9	26.5	34.8	40.3	
32.4	1.4	18.9	32.4	36.1	21.5	23.0	26.2	
								3 - 1
								6 - 4
								7

(4-4)

-:

%95

%12 -

%79 -

%95 -

%27 -

%67 -

%99 -

%60 -

%92 -

- ()

-:

:

-

"

"

"

"

"

"

" "

" "

"

"

"

"

"

"

"

"

"

"

:

-

"

"

" "

"

"

:

-

100

"

"

"

"

"

"

"

"

"

"

" "

"

"

" "

"

"

"

].

”.

” ”

.”

” ”

”

.”

”

.” **8**

” ”

الفصل السادس

معوقات تحقيق التنمية فى محافظة أسيوط

1-6 المعوقات الديموجرافية

بالرغم من أن سكان البلاد هم أنفسهم البشر الذين تستهدفهم التنمية البشرية، فإن القضية السكانية تمثل دون جدال قمة أولويات المشاكل التى تواجه هذه التنمية، حيث تبتلع الزيادة السكانية كل نواتج التحسن فى التنمية. وتتكون المشكلة السكانية من ثلاثة أبعاد هى: النمو غير المنضبط - التوزيع الجغرافى المختل - الخصائص النوعية المنخفضة⁽¹⁾.

وتعد محافظة أسيوط إحدى المحافظات الطاردة للسكان، والتى جاءت فى الترتيب الرابع بعد المنوفية وسوهاج والدقهلية، ويصل صافى الهجرة فيها إلى 40%، وهذا بسبب ما تعانيه من مشكلات عديدة كالبطالة وتدهور للمرافق بشكل عام، ونقص فى عدد المراسى والموانئ والوحدات النهرية والاحتياج المستمر لصيانة القطارات والسكك الحديدية كإحدى الاحتياجات الأساسية للصعيد عموماً، إلى جانب عدم كفاية المرافق والخدمات.

وهذا الوضع يمكن أن ندركه فى ظل واقع الفجوة القائمة بين ما تتمتع به محافظة أسيوط من خدمات، وما تتمتع به محافظات الجمهورية الأخرى حتى بمقارنتها بمحافظات الصعيد المجاورة لها حيث جاءت محافظة أسيوط وفقاً لتقرير التنمية البشرية فى الترتيب العشرين بين محافظات مصر فى دليل التنمية البشرية بما يشمله من صحة وتعليم ودخل، وذلك خلال الأعوام من 1995 إلى 1998، إلا أنها تراجعت عام 98/1999، وجاءت فى الترتيب الحادى والعشرين، وذلك على الرغم من زيادة كفاة المؤشرات، وهو الأمر الذى يرجع إلى أن هذه الزيادة كانت أقل من مستويات الزيادة فى محافظات مصر الأخرى مما أدى تراجع ترتيب المحافظة، كما نلاحظ أن محافظة أسيوط تأتى بشكل عام فى مرتبة أقل من المتوسط الخاص بمحافظات الصعيد الأخرى. وفيما يتعلق بدليل التنمية البشرية نجد أن توقع الحياة عند الميلاد قد زاد فى محافظة أسيوط من 63.1% عام 1992 إلى 65.2% عام 1998م إلا أنه خلال نفس الفترة زاد على مستوى الجمهورية من 64% إلى 66.9%، وفى الوجه القبلى من 63.2% إلى 66%⁽²⁾.

وتعتبر التنمية أحد المداخل الرئيسية لحل المشكلة السكانية، ونظراً لأن العوامل الديموجرافية لها تأثير بالغ فى تحقيق أهداف التنمية، فإنها تؤخذ بعين الاعتبار عند وضع سياسات واستراتيجيات وخطط التنمية بما يكفل تأمين الترابط والاتساق بين السكان والموارد والتنمية. فهناك علاقة تأثير متبادلة بين الزيادة السكانية والتنمية، بمعنى أن الحد من زيادة السكان يدعم جهود التنمية فى رفع المستوى العام للمعيشة، كما أن نجاح جهود التنمية يؤدي إلى نجاح برامج خفض الخصوبة السكانية، ومن ثم الزيادة السكانية، وهذا يؤكد بدوره ضرورة جعل السياسة السكانية جزءاً مكملاً لخطط التنمية القومية الشاملة لا تبتلع أى زيادة سكانية أولاً بأول عوائد الجهود التنموية⁽¹⁾.

ويمثل العامل الديموجرافى أحد العوائل الأساسية التى تقف فى طريق خطط التنمية الشاملة للمجتمعات النامية، حيث أن نمو السكان بمعدلات سريعة متزايدة فى معظم هذه الدول يلغى أثر الزيادة فى الإنتاج والدخل، فلا يجنى ثمار الجهود المبذولة فى المجالات المختلفة، ولا يمكن التغلب على المشكلة السكانية إلا بتحقيق الزيادة فى الإنتاج والدخل بمعدلات كبيرة تفوق كثيراً معدل الزيادة فى السكان، لأن هذا هو السبيل الوحيد لتحقيق أى تحسن حقيقى فى المستوى المعيشى للمواطنين⁽²⁾.

وتعتبر المشكلة السكانية قضية اجتماعية اقتصادية سياسية، وقومية، وبالتالي فإن البرامج المعدة لمواجهةها لا تنجح إلا من خلال خفض معدلات المواليد والارتقاء الكيفى بمستوى الأسرة، وزيادة قدرة المجتمع على مواجهة المشكلة السكانية بالعمل على الوصول إلى توازن التقدم بين معدلات النمو السكانى والتنمية الشاملة بخفض معدلات النمو السكانى (المواليد). فالزيادة السكانية تقف حائلاً دون ارتفاع متوسط الدخل الفردى رغم تزايد الدخل القومى فى مجموعة، مع الأخذ فى الاعتبار تناقص القيمة الفعلية للنقد بسبب الارتفاع

(1) أحمد مصطفى خاطر، التنمية الاجتماعية، المفاهيم الأساسية ونماذج الممارسة، المكتب الجامعى الحديث، الإسكندرية، 2002، ص58.

(2) المرجع السابق، صص 60 : 61.

(1) أحمد رشيد : إدارة التنمية، تجارب عربية، مكتبة مدبولى، القاهرة، 1992، ص30.

(2) إسماعيل الشافعى وآخرون، أسيوط، على طريق التنمية، نبراس للنشر والطباعة والخدمات الإعلامية، 2005، ص178.

- المطردي في تكاليف المعيشة، وهناك آثار اجتماعية تترتب على ذلك مثل عدم كفاية الخدمات الصحية والتعليمية ومستلزمات الإسكان وقصور المرافق عن سد الاحتياجات الضرورية. وينتج عن النمو السكاني السريع بعض الآثار منها ما يلي⁽³⁾:-
- وجود أعداد ضخمة من الأطفال لا بد لها من التعليم.
 - خطر دائم واضطراب بسبب عجز الدولة عن إنتاج ما يكفي من الغذاء لسد الاحتياجات.
 - قلق على ما يصيب الموارد الطبيعية من إجهاد بسبب الإسراع المستمر في استغلالها.
 - الضغط المستمر على المرافق والخدمات مما يؤدي إلى قصورها واتلافها.
 - الاضطراب في الخدمات الصحية.
 - عدم القدرة على إشباع احتياجات السكان كما ينبغي أن تكون.
 - ارتفاع متوسط الإعالة بما يؤدي إلى انخفاض مستوى المعيشة.

ويؤدي كذلك الانفجار السكاني إلى عجز ميزان المدفوعات، وقصور موارد المجتمع من النقد الأجنبي عن الوفاء بمطالب الاستيراد، حيث أن الزيادة السكانية تؤدي إلى ضياع جزء كبير من هذه الموارد سواء بسبب زيادة الاستهلاك المحلي للمنتجات الوطنية على حساب التصدير أو زيادة استيراد السلع الغذائية والاستهلاكية لسد حاجات السكان المتزايدة رغم حاجة المجتمع التنموية إلى أقصى زيادة في موارد النقد الأجنبي لتوظيفها في خدمة الإنتاج⁽¹⁾.

وعلى الرغم من أن هناك تزايداً في الدخل القومي في جملته إلا أن هذه الزيادة في سياق مع الزيادة السنوية للسكان مما أدى إلى الثبوت النسبي لنصيب الفرد من الدخل، بل وقد ينخفض في بعض الأحيان، وذلك انعكاس لانخفاض الإنتاجية، وقد نشأ هذا الانخفاض مع النمو السكاني المتزايد بشكل يلفتهم معدلات الدخل القومي في ظل موارد اقتصادية محدودة يمكن توضيحها من خلال دائرة التخلف الديموجرافي كما في الشكل التالي⁽²⁾:

ويمكن تحديد المعوقات الديموجرافية التي تواجه تحقيق التنمية في محافظة أسيوط فيما يلي⁽¹⁾:-

(3) المرجع السابق، ص 179.

(1) جابر عوض سيد، أبو الحسن عبد الموجود، التنمية الاجتماعية في مجتمع متغير، (د.ت)، 2004، ص 86.

(2) المرجع السابق، ص 93.

- عدم التوازن بين حجم السكان على مستوى مراكز المحافظة ومدنها.
- سوء توزيع السكان على الامتداد الجغرافي للمجتمع الأسيوطى سواء فى الريف أو فى الحضر.
- عدم ملائمة توزيع السكان طبقا لمطالبات التنمية على مستوى المحافظة.
- اختلال التركيبات السكانية المختلفة عن المسار الطبيعي، والتي قد يترتب عليها سوء توزيع السكان على الأنشطة الاقتصادية المختلفة وزيادة نسبة الإعالة.
- ارتفاع نسبة الأمية بين أفراد المجتمع وتدهور النواحي الصحية وارتفاع نسبة الإصابة بالأمراض، وخاصة المتوطنة.
- انخفاض مستوى المعيشة وانخفاض نصيب الفرد من الدخل القومى.

وعلى الرغم من ذلك يعتبر السكان معوق أساسى من معوقات التنمية بمحافظة أسيوط على أساس حالة عدم التوازن التى تبدو واضحة بين حاجات السكان والموارد الاقتصادية، إذ أن زيادة السكان بالنسبة للطاقة الإنتاجية للمجتمع تقف عقبة فى سبيل زيادة مستوى رفاهية أفراد المجتمع، كما أن الوسائل التى تستخدم لمواجهة هذه الزيادة لا تزال غير فعالة حيث تقف فى سبيلها العادات والتقاليد والمعتقدات. وتعتبر نوعية السكان من حيث المعرفة والقدرات والمهارات المتوفرة والمستوى الصحى والنفسى والعقلى من المعوقات الأساسية أيضاً، إذ أن انخفاض هذه المستويات إلى الدرجة التى تحول بين المجتمع وبين الاستفادة من طاقات أفرادها فى عملية التنمية يعتبر أيضاً معوقاً هاماً للتنمية. وكذلك فإنتشار الأمية وانخفاض المستوى التعليمى والصحى يعد معوقاً لما له من آثار على استفادة المجتمع بطاقات أفرادها استفادة قصوى.

وتعانى محافظة أسيوط من زيادة أعداد السكان بالمقارنة بالمساحة المستغلة للعمران من المساحة الكلية بها، حيث يعيش سكانها فى 7% من المساحة الكلية، مما أدى إلى حدوث تكدس للسكان وارتفاع نسبة الكثافة السكانية. ونتيجة لتزايد أعداد السكان أصبحت الخدمات العامة لا تفى بالاحتياجات الجماهيرية، وتدهور مستوى هذه الخدمات نتيجة لضعف الاعتمادات المالية المتاحة لصيانتها مما أدى إلى انخفاض معدلات التنمية⁽²⁾.

ويرجع التكدس السكاني فى مدينة أسيوط (45% من سكان مدن المحافظة) إلى توافر الخدمات بها، ووجود فرص عمل أكثر من غيرها من المدن مما يشجع على الإقامة بها والهجرة إليها من مختلف المناطق الأخرى بالمحافظة. وتظهر التفاوتات فى توزيع السكان بدرجة أكبر على مستوى القرى، ويلاحظ وجود تركيز سكاني بقرية معينة داخل كل مركز، كما فى قرية بنى محمديات مركز أبنوب 45.13 ألف نسمة، قرية منقباد مركز أسيوط 43.8 ألف نسمة، قرية الحواتكة مركز منفلوط 39.4 ألف نسمة. فى حين توجد قرى تقل بها أعداد السكان بدرجة كبيرة مثل قرية المرآونة بمركز البدارى 0.45 ألف نسمة، وقرية نزلة القديم مركز الغنايم 0.94 ألف نسمة، وقرية دير بصرة مركز الفتح 1.04 ألف نسمة. وقد تكون تلك التفاوتات نتيجة الاختلاف فى المساحة الأرضية للقرية، أو مدى توافر الإمكانيات والموارد الطبيعية والمادية، أو قد يكون ضعف المستوى الاقتصادى بالقرية عنصر طارد للسكان فى بعض الحالات⁽¹⁾.

وتتصف محافظات الصعيد عامة بارتفاع معدل النمو السكاني مقارنة ببعض المناطق الجغرافية الأخرى فى مصر، وهو ما قد يرجع لبعض العادات والتقاليد السائدة فيها والتي تشجع على زيادة الأبناء الذكور لتقوية عزوة الأسرة، واحتياج الأسرة لعمالة الأطفال لتحسين الأوضاع الاقتصادية، أو لنقص الوعي بأهمية تنظيم الأسرة، وعدم كفاية وسائل وأساليب تنظيم الأسرة بها. وعلى مستوى محافظة أسيوط بلغ معدل النمو السكاني 2.662% وذلك خلال الفترة 1996-2001 وهو يفوق نظيره على مستوى البلاد والبالغ نحو 2.4% خلال نفس الفترة، وذلك على الرغم من الجهود المبذولة لمختلف قطاعات الدولة للسيطرة عليه، ولاشك أن لهذا المعدل المرتفع تأثيره السلبى على معدلات التنمية الاقتصادية المنشودة بالمحافظة⁽²⁾.

(1) المرجع السابق، ص 86.

(2) سامية محمد فهمى وآخرون، مدخل فى التنمية الاجتماعية، المكتب الجامعى الحديث، الإسكندرية، 1986، ص ص 80: 81.

(1) المرجع السابق، ص 83.

(2) فايز قنديل (محرر)، التنمية الاجتماعية، المدخل من منظور مهنة الخدمة الاجتماعية، الطبعة الثانية دت، 1996، ص 376.

وترتفع معدلات النمو السكاني السنوى بجميع قرى المحافظة، وتصل لأقصاها 2.740% بقرية كوم سعيد الغربى مركز صدفا، بينما بلغ أدناها بقرية العطييات القبيلية مركز الفتح بمعدل 2.706%. أى أن الحد الأدنى بجميع قرى المحافظة أعلى من مستوى المحافظة والمدن. وقد تكون زيادة معدلات النمو السكاني بالقرى نتيجة لانخفاض المستويات الاقتصادية حيث ترتبط معدلات النمو السكانية المرتفعة بانخفاض الدخل أو للعادات والتقاليد السائدة وهو ما يؤثر على مستوى التنمية فى المحافظة⁽³⁾.

أما بخصوص معدل الإعالة الديموجرافى بالمحافظة يلاحظ أنه مرتفع جداً ليصل إلى 86.7% وهو ما يفسر انخفاض متوسط نصيب الفرد من الناتج المحلى الإجمالى لانخفاض نسبة الفئة العمرية المنتجة مقابل الفئات الأخرى غير المنتجة. وقد يعزى ذلك فى المقام الأول لهجرة شباب المحافظة خارجها نتيجة عدم توافر فرص عمل أو بحثاً عن دخل أكبر خاصة فى ظل الضغط السكاني الكبير⁽¹⁾.

وتتزايد الأعداد السكانية بالمحافظة بدرجة تفوق زيادة الموارد الإنتاجية، الأمر الذى يؤدى إلى صعوبة استيعاب تلك الزيادة السكانية وحسن استغلالها فى قوة العمل، وعلى الرغم من الاهتمام بزيادة الاستثمارات والخدمات بمحافظة أسيوط فى السنوات الأخيرة مقارنة بالسنوات السابقة، إلا أنها لم تستطع استيعاب تلك الأعداد الكبيرة، مما يشير إلى أهمية العمل على تأهيل تلك الأعداد بالصورة المناسبة وفقاً للاحتياجات الفعلية للعملية الإنتاجية بما تصبح معه أحد مصادر الثروة التى يمكن الاعتماد عليها فى خطط التنمية المستقبلية حيث يلاحظ أن قوة العمل بالمحافظة تتركز فى الأنشطة الزراعية والخدمية، وهى أنشطة ذات إنتاجية منخفضة بالمقارنة بالأنشطة الإنتاجية الأخرى، كما أنها تعتمد على العمل العائلى، والذى تزيد فيه البطالة المقنعة وهو ما أدى إلى انخفاض المستوى الاقتصادى بالمحافظة⁽²⁾.

2-6 المعوقات الصحية وتنظيم الأسرة

يعد توافر الرعاية الصحية أحد العناصر الرئيسية للتنمية البشرية، وتشمل الرعاية الصحية تقديم الخدمات التشخيصية والعلاجية والتأهيلية والحفاظ على الصحة العامة. وتعتمد كفاءة الرعاية الصحية على أسس محددة أهمها : توافرها للمواطن بالقرب من مكان معيشتة وعمله، وجودتها المعيارية، وسهولة حصول المواطن عليها، وقدرته على تحمل تكاليفها⁽³⁾.

ومن الملاحظ أن محافظة أسيوط تعاني من نقص ملموس فى الخدمات الصحية، حيث يوجد بها 4.8 طبيب، 19 ممرض وممرضة، 13.2 سرير لكل 10.000 نسمة، بينما يتوافر 1.7 وحدة صحية لكل 100.000 نسمة، وهذه المؤشرات خاصة فقط بالخدمات التابعة لوزارة الصحة، ولا تتوافر بيانات بالنسبة للخدمات خارج وزارة الصحة إلا أنه بالنسبة لعدد الأسرة العلاجية تبلغ 2.7 سرير لكل 10.000 نسمة، إلا أنه بصفة عامة فإن العاملين خارج وزارة الصحة قليلون فى محافظات الصعيد، وإن وجدوا فيكونوا بالمدن الرئيسية فقط، وذلك لانخفاض دخولهم نتيجة لضعف مستوى الدخل بالمحافظة⁽¹⁾.

وفيما يتعلق بدليل التنمية البشرية نجد أن توقع الحياة عند الميلاد قد زاد فى محافظة أسيوط من 63.1% عام 1992م إلى 65.2% عام 1998م إلا أنه خلال نفس الفترة زاد على مستوى الجمهورية من 64% إلى 66.9% وفى الوجه القبلى من 63.2% إلى 66%⁽²⁾.

وبخصوص أعداد الأطباء تبين وجود سوء توزيع لأعداد الأطباء بوزارة الصحة لكل 10.000 نسمة بالمناطق الجغرافية المختلفة، حيث ترتفع فى بعض المناطق بمحافظة أسيوط وتنخفض فى الأخرى. فبالنسبة للمراكز يرتفع عددهم لأعلاه بمركز أسيوط ليصل 18.6 طبيب/10 آلاف نسمة، وينخفض لأدناه بمركز الفتح لنحو 0.6 طبيب. وترتفع تلك

(3) المرجع السابق، ص 380 : 381.

(1) المرجع السابق، ص 388.

(2) وزارة التنمية المحلية، جهاز بناء وتنمية القرية المصرية بالتعاون مع البرنامج الإنمائى للأمم المتحدة، تقرير التنمية البشرية بمحافظة أسيوط، 2003، ص 84.

(3) المرجع السابق، ص 79.

(1) المرجع السابق، ص 82.

(2) المرجع السابق، ص 82.

الأعداد قليلاً بالنسبة لمدن هذه المراكز، باستثناء مدينة أسيوط، وذلك لتركز الخدمات الصحية بالمدن مقارنة بالريف، حيث ترتفع بمدينة أسيوط إلى 17.6 طبيب، وتقل بمدينة الفتح إلى 0.6 طبيب لكل 10 آلاف نسمة. أما بالنسبة للقرى فترتفع في قرى مركز أسيوط، وتصل لأعلاها بقرية دير درونكة إلى 26.4 طبيب، وتقل لأدناها بقرية نجع عبد الرسول أبو حسوبة إلى 10.1 طبيب. أما قرى باقي المراكز فتتذبذب أعداد الأطباء ما بين 7.4 طبيب بقرية ديرشو مركز أبنوب، أو طبيب بقرية العطييات القبلية مركز الفتح⁽³⁾.

أما بالنسبة لأعداد هيئة التمريض والوحدات الصحية بالمحافظة، يلاحظ أن عدد الممرضين والممرضات لكل 10 آلاف نسمة يزيد لنحو 49 فرداً بمركز صدفا، ويقل حتى 1.3 فرداً بمركز الفتح. أما عدد الوحدات الصحية لكل 100 ألف نسمة فيتراوح معدله بين 2 وحدة بمركز أبنوب، 1.5 وحدة بمركز أسيوط. وبخصوص أعداد الممرضين لكل 10 آلاف نسمة فتتراوح ما بين 56.6 ممرض بقرية الابلق مركز صدفا، 0.2 ممرض بقرية العطييات القبلية مركز الفتح. بينما يتراوح عدد الوحدات الصحية لكل 100 نسمة ما بين 2.9 وحدة بقرية بنى يحيى بحرى مركز ديروط، 0.2 وحدة بقرية العطييات القبلية مركز الفتح⁽⁴⁾.

وبالإضافة إلى نقص معدل الأطباء والممرضين والوحدات الصحية تعاني المحافظة من نقص في الأجهزة والمعدات الطبية، ويزداد الأمر سوءاً في بعض مناطق ريف محافظة أسيوط حيث تتدنى الخدمة الصحية من حيث الكم والكفاءة لصعوبة الحياة في تلك المناطق. وكذلك يوجد عامل انخفاض الوعي الصحى لدى الأفراد، ويرجع ذلك لإنخفاض مستوى التعليم والثقافة والدخل، وأيضاً لوجود العادات الصحية السيئة المتعلقة بالوقاية من الأمراض والتغذية مما يؤدي إلى عدم الاستفادة الكاملة من المتاح من تلك الخدمات⁽¹⁾.

وفيما يتعلق بعدد الأسرة العلاجية لكل 10000 نسمة نجد أنها ترتفع بمركز أبنوب لأعلى مستوياتها لنحو 18 سرير، وينخفض لأدنى مستوياتها بمركز أسيوط إلى 13.8 سرير نتيجة للكثافة السكانية العالية به. وتحسن الأعداد على مستوى المدن لترتفع إلى 22.2 سرير/10 آلاف نسمة بمدينة ديروط، وتنخفض إلى 15.3 سرير/10 آلاف نسمة بمدينة أسيوط. أما بالنسبة للقرى فتصل أعداد الأسرة العلاجية أعلاها بقرية المراونة مركز البدارى إلى 37.3 سرير، وأدناها بقرية عرامية الخضيرى مركز ديروط إلى 9.1 سرير. ولقد أدى عدم كفاية الخدمات الصحية بالإضافة لعوامل أخرى في انخفاض العمر المتوقع عند الميلاد، وارتفاع معدل الوفيات الخام، ومعدل وفيات الأمومة بالمحافظة مقارنة بالمحافظات الأخرى، وذلك على الرغم من تحسن تلك الخدمات بالمقارنة بالسنوات السابقة داخل المحافظة⁽²⁾.

أما بشأن معدل وفيات الأمومة لكل 100 ألف مولود، فقد لوحظ أن هذا المعدل بمحافظة أسيوط وصل إلى 36.2 أنثى لكل 100 ألف مولود حى، ويوجد تباين كبير لهذا المعدل سواء على مستوى المراكز أو المدن أو القرى يعكس الفروق فيما بينها في العوامل المؤثرة على هذا المعدل. وبلغ المعدل أعلاه 73.6 حالة وفاة بمركز الغنايم، وأدناه 14.3 حالة وفاة بمركز أبو تيج. وعلى مستوى المدن تراوح بين 76.4 حالة وفاة بمدينة الغنايم، 14.2 حالة وفاة بمدينة أبو تيج. وبالنسبة للقرى ارتفع المعدل ليصل أعلاه بقرية نزلة لتقديم مركز الغنايم بعدد 110.5 حالة وفاة وينخفض لأقل مستوى 10.9 حالة بقرية الرياض مركز ديروط⁽³⁾.

وفيما يتعلق بوفيات الأطفال الرضع في السنة الأولى والتي تحظى أهمية بالغة نظراً لأنها تمثل نسبة عالية من مجموع الوفيات حتى في البلاد المتقدمة. كما أنها تعتبر مقياساً للأحوال الاجتماعية والصحية، ولقد بلغ معدل المحافظة 42.8 حالة وفاة لكل ألف مولود حتى عام 2001، وهو ما يعنى تحسن الأوضاع المحافظة مقارنة لعام 1989 حيث بلغت 50 حالة وفاة على مستوى محافظات الصعيد نظراً لتحسن الخدمات الصحية. ولكن بالرغم من ذلك التحسن إلا أن النسبة لازالت مرتفعة بالمقارنة بالمحافظات الحضرية وبعض محافظات الوجه البحرى، بأنها ترتفع عن المعدل العالمى، والذى يصل إلى 17 حالة وفاة مما يؤكد على أهمية اهتمام بكل من الصحة العامة والوعي الصحى وتقديم الخدمات الصحية⁽⁴⁾.

(3) المرجع السابق، ص 83.

(4) المرجع السابق، ص 86.

(1) المرجع السابق، ص 86 : 87.

(2) المرجع السابق، ص 107.

(3) المرجع السابق، ص 104.

(4) وزارة التنمية المحلية، جهاز بناء وتنمية القرية المصرية، مرجع سابق، ص 104.

وجملة القول أن دليل توقع الحياة أوضح احتلال محافظة أسيوط تبايناً متأخراً بالنسبة للمحافظات الأخرى. وعلى الرغم من عدم وجود فروق كبيرة إن قيم هذا الدليل بالمحافظات المختلفة، إلا أن انخفاض قيمة هذا الدليل يعطى مؤشراً على انخفاض المستوى الصحى العام لسكان المحافظة والذي يعكس مدى قدرتهم على بذل الجهد فى مختلف الأنشطة والمجالات، وهو ما يتطلب نشاطاً دؤوباً لتحسين أحواله الصحية، حيث ظهرت المؤشرات ارتفاع معدل وفيات الأمومة والرضع ناقصوا الوزن دون الخامسة، وأطفال يموتون دون سن الخامسة، وذلك بالمقارنة بالمحافظات الأخرى، وداخل المحافظة تتفاوت المعدلات حيث يرتفع معدل وفيات الأمومة إلى 76 حالة وفاة لكل 100 ألف حالة ولادة فى مركز الغنايم، ويرتفع معدل وفيات الرضع بنفس المركز لحوالى 91.6 لكل ألف مولود حى، بينما يرتفع معدل ناقصوا الوزن دون الخامسة ليصل 64.8% بمدينة صدفا، ويزداد معدل وفيات الأطفال دون سن الخامسة بمدينة أسيوط لحوالى 0.61% وقرية بنى محمديات وأبنوب لنحو 0.17% كما بينت المؤشرات الخاصة بالخدمات الصحية انخفاض أعداد الأطباء بوزارة الصحة لكل 10 آلاف نسمة بمدينة الفتح ليلبغ 0.6 طبيب، وعلى مستوى القرى، فإن قرية العطيات القبيلية مركز الفتح أيضاً يوجد بها أقل عدد بنحو 0.1 طبيب. كما يلاحظ انخفاض أعداد هيئة التمريض أيضاً بتلك المناطق، وكذلك تنخفض أعداد الأسرة العلاجية بمدن أسيوط والفتح وبقري عرامية الخضيرى مركز ديروط، وجزيرة الأكراد مركز الفتح مقارنة بأعداد سكانها⁽¹⁾.

3-6 المعوقات الاقتصادية

يمكن القول أن المعوقات الاقتصادية للتنمية تتركز فى ثلاثة عوامل هى : عيوب السوق، الدورات الاقتصادية السيئة، القوى الدولية. وتتمثل عيوب السوق فى عدم حركة عوامل الإنتاج وجمود الأسعار والجهل بأحوال السوق وجمود التكوين الاجتماعى ونقص التخصص، وتؤدى كل هذه الظواهر إلى انخفاض المقدرة الإنتاجية وعدم استخدام الموارد الطبيعية استخداماً كاملاً وسوء توجيه توظيف العمل. أما الدورات الاقتصادية السيئة فيمكن عرضها فى ضوء الشكل البيانى التالى :-

	عيوب السوق نقص التنمية التخلف العجز فى رأس المال	
انخفاض المقدرة الإنتاجية		انخفاض الاستثمار
انخفاض الدخل الحقيقى		قلة الادخار

وتؤكد هذه الدورة أن الإنتاج العام منخفض، وأنه بعد إشباع الرغبات الاستلاكية لا يتبقى إلا فائض قليل لتجميع رأس المال، ونظراً لانخفاض مستوى الدخل الحقيقى فى الدول الفقيرة فإن الإدخار يكون ضئيلاً، ويرجع انخفاض مستوى الدخل الحقيقى إلى نقص مجموع رأس المال أولاً وإلى عيوب السوق ثانياً. كما ينتج انخفاض مستوى المخزون من رأس المال من هبوط مستوى الدخل الحقيقى، وعلى ذلك فالعجز فى الموارد الحقيقية بالإضافة إلى هبوط المقدرة الإنتاجية هما أساس فقر الدول المتخلفة⁽¹⁾. أما بخصوص القوى

(1) المرجع السابق، ص 104 : 105.

(1) المرجع السابق، ص 105.

الدولية نجد أن النظرية الكلاسيكية تفسر اتجاهات التجارة الخارجية لاقتصاديات الدول الفقيرة على أنها تتفق تماماً مع تكاليف الإنتاج المقارنة وتبعاً لمقتضيات المزايا الإنتاجية المقارنة تستفيد كل الدول المشتركة في التجارة ويصل الدخل الحقيقي العالمي إلى أقصى حدوده ويتحسن مركز الدول الفقيرة من حيث الثروة بحصولها على قسط كبير من الأرباح عن طريق التجارة الدولية، وهذه النظرية تفترض ضرورة تساوى صافى الإنتاج الخاص مع صافى الإنتاج الاجتماعى المدى، وأن شروط التجارة الدولية تظل ثابتة ولكن هذه الافتراضات لا تتفق مع الواقع، وعلى ذلك فنتائج هذه النظرية لا تنطبق على الدول الفقيرة لأن شروط التجارة الدولية لا يمكن أن تظل ثابتة بل هي دائبة الحركة والتغير⁽²⁾.

وبخصوص الحالة الاقتصادية بمحافظة أسيوط نجد أن المؤشرات أظهرت انخفاض متوسط نصيب الفرد بالمحافظة من الناتج المحلى الإجمالى لأقل مستوى بين محافظات مصر، حيث لم يتجاوز متوسط نصيب الفرد بالمحافظة من الناتج المحلى الإجمالى مقوماً بالقوة الشرائية المعدلة بالدولار 2749.8 دولار وهو ما يعكس انخفاض الحالة الاقتصادية بالمحافظة. وأوضحت المؤشرات أن مدينة الغنايم أقل مدن المحافظة فيما يتعلق بمتوسط نصيب الفرد من الناتج المحلى حيث بلغ 1950.3 دولار⁽³⁾، بينما كانت قرية عنك بمركز القوصية أقل القرى بالمحافظة حيث بلغ متوسط نصيب الفرد بها من الناتج المحلى الإجمالى نحو 1115.6 دولار، ويلاحظ أن أغلب القرى ذات النصيب المنخفض تقع بالمراكز التى ينخفض نصيب مدنها أيضاً⁽⁴⁾.

4-6 المعوقات الاجتماعية

ويقصد بهذه النوعية من المعوقات تلك التى تتصل بالبناء الاجتماعى القائم، وخاصة ما يتصل منه بالتركيب الاسرى والعلاقات السائدة بين أفراد المجتمع، ووجود الطبقات المتميزة، ومدى التمايز والتفكك الأسرى، وشكل ومضمون العلاقات الاجتماعية بين هؤلاء الأفراد والأسس التى تحكم التعامل والأدوار والمكانة الاجتماعية. وتمثل الأمية كقضية تنموية المعوق الاجتماعى الأكبر الذى يواجه بلادنا اليوم نظراً لانعكاساتها السلبية على جوانب الحياة فى مصر. ورغم أن الجهود المصرية نجحت فى محو أمية أكثر من 5 مليون مواطن، وخفض نسبة الأمية من 49.4 فى تعداد 1986 إلى أقل من 30% فى بداية عام 2003م إلا أنه ما تزال هذه المشكلة الخطيرة تحتاج للقضاء عليها نهائياً إلى مشاركة كل أفراد وهيئات ومؤسسات المجتمع المختلفة⁽¹⁾.

ومن بين المعوقات الاجتماعية للتنمية نجد أيضاً النظم الاجتماعية السائدة، ومن أمثلتها: نظم الملكية - نظام القرابة - النظام السياسى .. فقد يعوق نظام الملكية السائدة فى مجتمع برامج ومشروعات التنمية. ونظراً لتشابك حقوق الملكية وتعقدها واختلاف الأسس التى تقوم عليها، حيث تسود الاتجاهات نحو الملكية الجماعية فى المجتمعات الفردية، بينما الاتجاه ينمو نحو الملكية الفردية مع سيادة أنماط التغيير والتحضر والتصنيع، ومع استخدام النقود كوسيلة للتبادل. كما يعتبر نظام القرابة من النظم الاجتماعية التى تعرقل مجهودات التنمية، فالإلتزامات المتبادلة تجاه الأقارب يعتبر معوقاً من معوقات التنمية خاصة فى المجتمعات التى تمثل فيها هذه الإلتزامات أهمية كبيرة ومنها مجتمعات الصعيد على سبيل المثال. كما أن النظام السياسى القائم فى المجتمع يعتبر معوقاً من معوقات التنمية بدرجة متفاوتة، ويتوقف ذلك على مدى تقبل أفراد المجتمع للمشروعات ودور الحكومة وهيئات التنمية فى توجيه وتنفيذ المشروعات⁽²⁾.

ويتركز علاج هذه المعوقات الاجتماعية فى عاملين أساسيين هما⁽³⁾:-

(2) المرجع السابق، ص 106.

(3) المرجع السابق، ص 106 : 110.

(4) المرجع السابق، ص 136.

(1) وزارة التنمية المحلية، جهاز بناء وتنمية القرية المصرية، مرجع سابق، ص 139.

(2) المرجع السابق، ص 139.

(3) المرجع السابق، ص 139-140.

أ- دور القيادات السياسية وقدرتها في تقديم القدوة السلوكية التي تعكس القيم الإيجابية لصالح التنمية، والتي سرعان ما تنسى آثارها في محيط متسع من المواطنين فيتحول التغيير في الكيف إلى تغيير كمي لصالح إدارة التنمية.

ب- أهمية الاستفادة من المؤسسات الاجتماعية القائمة وتطويرها بحيث تصبح من أهم أدوات خلق السلوكيات الإيجابية المطلوبة، ومن أهم هذه المؤسسات : المؤسسات الدينية والأسرية.

وبالنسبة للتعليم في محافظة أسبوط نجد أن دليل التعليم بالمحافظة ينخفض مقارنة بالمحافظات الأخرى الحضرية أو بعض محافظات الوجه البحرى والقلى نتيجة لعدم كفاية البنية الأساسية للتعليم، وذلك بالرغم من تزايد الموارد المالية الحكومية الموجهة للتعليم بالمحافظة في السنوات الأخيرة، أو نتيجة لبعض الظروف المحلية والتي منها انخفاض مستوى الدخل بالمحافظة مما يدفع التلاميذ لعدم استكمال تعليمهم، والاتجاه لسوق العمل، أو صعوبة التضاريس لبعض القرى مما يمنع وصول الخدمات التعليمية إليها، بالإضافة لبعض العادات الاجتماعية والثقافية الخاصة بعدم استكمال تعليم البنات وعدم خروجها من المنزل بعد سن معينة⁽¹⁾.

ولقد أظهرت المؤشرات المرتبطة بالخدمات التعليمية وجود تفاوتات في نسبة القيد بجميع مراحل التعليم مع انخفاضها في مناطق كثيرة بالمحافظة، وكذلك ارتفاع كثافة الفصول سواء بالمرحلة الابتدائية أو الاعدادية مما يدل على عدم كفاية المدارس والأبنية التعليمية لسد الاحتياجات المطلوبة منها. هذا بالإضافة إلى ارتفاع أعداد التلاميذ لكل مدرس بالابتدائي وبالاعدادى مما يعنى نقص أعداد المدرسين أيضاً. وتبين المؤشرات أن نسبة القيد بجميع مراحل التعليم تنخفض لأقل مستوى بمدينة منفلوط وتبلغ 65.6%، وتنخفض بقرية مسرع مركز أسبوط لأقل مستوى بمعدل 55.9%، ويرتفع عدد التلاميذ لكل مدرس بالابتدائي بمدينة القوصية بمعدل 37.4 تلميذ، وأيضاً بقرية السراقتا مركز القوصية بمعدل 41.7 تلميذ. وبالنسبة لأعداد التلاميذ لكل مدرس بالاعدادى فيرتفع بمدينة الغنايم لنحو 31.3 تلميذ، ويكون أعلاه بقرية العرايزة مركز الغنايم، ويبلغ 35.2 تلميذ. وتزداد كثافة الفصل بالابتدائي بمدينتى الفتح والقوصية بعدد 49.6، 49.1 تلميذ/ فصل على الترتيب. وعلى مستوى القرى يكون أعلاه بقرية أولاد بدر مركز الفتح بعدد 51.2 تلميذ/ فصل. كما يلاحظ أن معدل القراءة والكتابة للسكان أكثر من 15 سنة يكون أقل بمدينة الغنايم 43%، وبالنسبة للقرى ينخفض المعدل أكثر بقرية المعابدة الغربية مركز أبنوب ليصل إلى 17.8%. وبالتالي فإن جهداً كبيراً يكون مطلوباً لتحسين المستوى التعليمى بالمحافظة سواء بالريف أو الحضر.

وبخصوص خدمات البنية الأساسية، نجد أنه بالرغم من أن المياه النقية والكهرباء قد دخلتا أغلب مناطق المحافظة إلا أن الضغط السكانى المتزايد على تلك الخدمات أدى إلى ضعف الكفاءة لتلك الخدمات مما يستلزم معه الأمر تجديد تلك المرافق مع استكمال توصيل المياه لباقي المناطق المحرومة والعمل على تقسيط تكلفة إدخالها للأسر غير القادرة لضمان وصول تلك الخدمات لجميع الأسر خاصة فى القرى والنجوع. وفيما يتعلق بمدى استفادة السكان من خدمات المياه النقية والكهرباء والصرف الصحى، فعلى الرغم من ملاءمة نسب الاستفادة على مستوى المحافظة ككل إلا أن التفاوتات فى تلك النسب بين الريف والحضر من ناحية، وبين المراكز الإدارية وبعضها من ناحية ثانية، وبين قرى المناطق الريفية من ناحية ثالثة يعتبر مؤشراً على الحرمان البشرى الذى يعانى منه السكان. وأوضحت المؤشرات انخفاض نسبة المشتركين بشبكات مياه الشرب بمدينة الفتح وتبلغ نحو 58% كما تنخفض بنسبة أكبر بقرى بنى فيز مركز صدفا وعرب العماميم بمركز منفلوط.

أما بالنسبة للكهرباء والتي تعد أكثر الخدمات انتشاراً فى الريف، فإن نسبة المنازل المتصلة بالكهرباء على مستوى المحافظة تصل لنحو 68%، وعلى مستوى المراكز تنخفض النسبة بمركز الغنايم، وتبلغ 38%، وبالنسبة للقرى فتتخلف بالنسبة بقرية المناشى مركز ديروط، والعقال بحرى مركز البدارى، وقرية التتالية مركز القوصية، وقرية اللوقا مركز ساحيل سليم، وقرية العامرى مركز الغنايم، وقرية دكران مركز أبو تيج حيث تتراوح النسبة بين 10-25% مما يجعل تحسين الخدمة وإنارة الطرق، إضافة إلى توصيل الكهرباء للمنازل التي لم تدخلها بعض ضمن أولويات العمل فى هذا المجال.

(1) المرجع السابق، ص 137-138.

وبالنسبة للصرف الصحى فإن ضعف الموارد المالية المتاحة يقف حائلاً أمام تغطية احتياجات المحافظة من خدمات الصرف الصحى وعدم توافرها إلا بالمدن وبعض القرى الكبيرة، وتتنخفض نسبة المنازل المتصلة بوسائل الصرف الصحى الآمنة بدرجة كبيرة بقرى: دير درنكة مركز أسيوط، بنى مر مركز الفتح، العقال بحرى مركز البدارى، المناشى مركز ديروط، العامرى مركز الغنايم.

وهذا الأمر يستلزم ضرورة التخطيط الجيد لاستكمال الصرف الصحى بالمحافظة بصورة متدرجة ووفقاً للإمكانيات المتاحة. وفي المقابل فإن قيام الأهالى بعمل وسائل بديلة للصرف الصحى مثل الترنشات يتطلب دعم تلك المناطق بسيارات الكسح وتخفيض رسوم استخدامها نظراً لارتفاع تكلفتها الحالية بالنسبة للمواطنين.

وبالنسبة للطرق المرصوفة والتي تساعد فى عمليات الاتصال بين القرى أو داخل القرية الواحدة، فإن ذلك يتطلب صرف جميع مداخل القرى لتتصل بأقرب طريق رئيسى مرصوف، وذلك لتسهيل الوصول إلى أى منطقة بالمحافظة أو على الأقل تمهيد الطرق الترابية بالشكل الذى يسمح بإمكانية استخدامها.

أما بخصوص تمكين المرأة فقد أشارت البيانات إلى انخفاض المستويات الصحية للمرأة وارتفاع معدل وفيات الأمومة وانخفاض المستوى التعليمى للإناث وانخفاض نسبة القيد الإجمالية بمراحل التعليم المختلفة لهن، وارتفاع نسبة الأمية وانخفاض المستوى الثقافى بالإضافة إلى تزايد نسبة البطالة وصعوبة الحصول على فرص للعمل. كما أوضحت مؤشرات نسبة القيد الإجمالية للإناث بالتعليم الأساسى إلى أن انخفاض تلك النسبة أيضاً، وهو ما يعوق حق المرأة فى الحصول على فرصة عمل، حيث بلغت معدلات متدنية بمدن أسيوط 54.6%، ومنفلوط 71.9%، وأبنوب 72.5%، وتقل تلك المعدلات فى باقى المدن ولم تتجاوز نسبة 90% إلا بمدينة ساحل سليم.

أما بالنسبة للقرى فإنها أكثر انخفاضاً بقرية نجع بنى حسين مركز أسيوط بنسبة 54.7% وقرية المدور مركز منفلوط بنسبة 68.8%.

كما أشارت بيانات المرأة بمحافظة أسيوط إلى انخفاض نسبة الإناث فى قوة العمل من إجمالى السكان بصفة عامة، وإن كانت فى بعض المناطق أكثر حدة، وذلك كما فى مدينة الغنايم حيث تتدنى إلى 5.9%، ويلبها مدن الفتح 6.5%، ومنفلوط 6.6%. أما على مستوى القرى فتكون الأوضاع أكثر سوءاً بالنسبة للمرأة فى قوة العمل، حيث بلغت 0.3% بقرية بنى إبراهيم بمركز أبنوب، وقرية العطييات القبلية مركز الفتح 0.4% وقرية عرب الغنايم مركز منفلوط 0.7% ويأتى بعد ذلك فى الترتيب قرى: نجع عبد الرسول أبو حسوبة مركز أسيوط، أبو كريم مركز ديروط، تاسا مركز ساحل سليم، الإقادمة مركز أبوتيج، نجع جزيرة فاو ومركز البدارى، كوم اسفحت مركز صدفا وذلك بمعدل يتراوح بين 1- 2.9%.

أما بالنسبة للشباب فى محافظة أسيوط فإنهم يواجهون صعوبات لعل أهمها وأكثرها شدة صعوبة الحصول على فرصة عمل يثبت بها ذاته ويؤمن بها حياته واحتياجاته، وكذلك صعوبة إيجاد مسكن لبدء حياة مستقلة جديدة، بالإضافة إلى افتقاد القدوة فى المجتمع، فضلاً عن العادات والتقاليد والقيم الغربية الواردة فى ظل التطور الهائل من تقنيات الاتصال والمعلومات.

1-7

.....

.

(Spectrum)

(Demproj)

.(...)

(RAPID)

()

.

2-7

.(2006) _____ -1
 (2006) _____ () -2
 .(2006) _____ -3
) _____ -4

.2005) _____ -5

2008 () _____ -6
 .(

3-7

: -1
 15 15
 %43 2006

2021		%37	2016	%40	2011			
							.%34	
	(64-15)			15				-2
%58	2016		%56	2001		%54	2006	
						.%61	2021	
			(65)					-3
							.	
	4.444	2016	(1- 7)					-4
						4.883	2021	
								-5
		2011	%30	%26	2006		(/)	
.(2 - 7)		2021	%38		2016	%34		
		%38	%45	2006	15			-6
	.%37	2021	%39	201	%42	2011		
	% 31	2021	%33	2016	%35	2011		
		.2006						

2006

2011

2006

2016

2006 2021

4-7

:

%104 2006 %104.6 2006

2021 2021

23 15 %87 2006

18 2006 %63

) 2021 (%26.4) 2006 .2021

.....

2005 / 4.97 TFR

71.7 2006 2021

72.7 2006 2021 73.6

2021 74.9

(3-7)

()

2021	2016	2011	2006		
4883	4444	3951	3442		-
2489	2267	2017	1760		-
2394	2177	1934	1682		-
10.9	12.9	14.6	14.5	(4 -0)	% -
23.5	24.1	25.2	28.4	(14 -5)	% -
52.2	50.7	48.4	45.9	(49-15)	% -
61.2	58.9	56.1	53.5	(64 -15)	% -
4.5	4.2	4.1	3.7	(65)	% -
51.5	50.3	48.5	46.6	(49-15)	% -
104.0	104.1	104.3	104.6		-
0.63	0.70	0.78	0.87		-
23	21	19	18		-
38.0	34.0	30.0	26.4		% -
62.0	66.0	70.0	73.6		% -
2.50	3.32	4.15	4.97	TFR	_____ .
1.22	1.62	2.02	2.42	GRR	. .
0.59	1.04	1.61	2.30	NRR	. .
72.3	71.7	71.2	70.8		_____
74.9	74.1	73.3	72.7		
73.6	72.9	72.3	71.7		
16.9	18.8	20.7	22.9		
19.5	22.0	24.4	27.2	5	

20.9	25.9	29.9	34.1	()
4.4	4.4	4.4	4.4	
16.5	21.6	25.5	29.7	
42.3	32.5	27.5	23.7	

(4 - 7)

()

2021		2016		2011		2006			
38.7	3.9	45.2	8.8	52.8	13.7	47.4	23.5		
18.3	179.4	15.7	79.3	13.5	50.9	15.0	29.8		
1856	3028	1511	2933	1185	2766	907	2535		
946	1543	771	1496	605	1412	467	1293		
910	1485	740	1437	580	1354	440	1242		
21.4	24.7	21.9	25.2	22.9	26.2	25.7	29.3	(14 -5)	%
56.5	49.6	55.4	48.2	53.5	46.2	51.0	44.1	(49-15)	%
65.8	58.4	63.9	56.3	61.4	53.7	58.9	51.6	(64 -15)	%
3.7	4.9	3.5	4.5	3.5	4.4	3.5	3.7	(65)	%
55.1	49.2	54.3	48.2	52.8	46.7	50.8	45.1	(49-15)	%
104.0	104	104.1	104	104.3	104.3	106.3	104.0		
24	22	22	20	21	19	20.0	17		

5-7

Spectrum

(RAPID)

)

(

1-5-7

(RAPID)

(Demproj)

(5 - 7)

1.186

922

2006

-1

1.802

2021

1.489

2016

2011

2006

(

)

2016)

%3.8

2016 2011

%4.6

%5

2011

.(2021 -

(

)

-2

%3.4

(2011-2006)

.%0.3

(2021-2016)

(2016-2011)

%1.3

(14-10)

-3

(2016-2011)

%1.3

(2011-2006)

.%0.4

(2021-2016)

%0.9

(5-7)

2021	2016	2011	2006	
1802	1489	1186	922	()
63	62	58	49	()
1677	1643	1574	1474	()
5055	5040	5028	5019	()

- 2-5-7

(6- 7)

(6-7)

2021	2016	2011	2006	
689	657	598	597	()
689	638	569	569	()
272	252	225	219	
11	10	9	8	
297	302	290	251	()
249	229	194	148	()
168	155	131	100	
2	2	2	1	

3-5-7

/

/

/

. / /

- 2006)

(7-7)

.(2021

(7-7)

2021	2016	2011	2006	
12209	5556	3293	2151	
24418	15238	10308	7245	
314	217	156	114	
244	179	133	100	
20348	14493	10584	7822	

1-8

. (%4.7) (3.4) . 375
 (21) (10)
 2008 (26)
 1994 (0.479) 2006 (0.681)

() ()
.

-;

...

-
-
-
-
-
-

2015

2017

-;

-;

...

...

-
■
■

2012

2008

-

.(1-8)

(1-8)

2012

2007



2012	2007	
2003	3.9	(/)
44.33	37.9	(%)
35.0	33.30	(%)
98.0	97.6	(%)
26.0	27.7	(%)
50.0	62	100) (/
98.0	60	(%)
3.0	2.30	()
32.0	39.7	(%)
45.0	49.8	
98.7	98.0	(%)
20.0	16.7	(%)
9.1	9.4	(%)
28.8	38.8	(%)
33	43	(%)
3	-	-
4	1	-
50	30	-
7	5	-

.2011/2007

-:

· · · · ·
· · · · ·
· · · · ·
· · · · ·
· · · · ·

:

.

.

-

-

2-8

-:

:

-1

-

-

-

-

-2

-

-

-

-3

...

-

-

-

-

-4

-

-

-

-5

-

-

-

:

-1

-

-

-

-

-

-

-

-

-2

-

-

-

-

-3

-

-

-

-

-4

-أ

-ب

.1996 .	()	-16
.2002	()	-17
	()	-18
	.2002	-19
	.	-20
	.2008	-21
	. 2008/1/1	-22
.2007		-23
	.2008	-24
	.(http:www.asuit.gov.eg)	-25
	2001	-26
	2007/1/1	-27
	. 2007/1/1	-28

. : (1)

. : (2)

.

: (3)

(1)

.

(1)

(2005 – 1988)

								:	-
								:	-
-	-	-						-:	-
									-1
									-2
									-3
								-:	
									-1
									-2
									-3
									-4
									-5
									-6
									-7

-1

(/)

45 15

.

/

-2

234

%75

%25

2006

-:

3

-

-

(1)

3	11	
8	234	
435	772449	45-15
0.00056		

.(2)

(2)

	%24	1 -1 -2 -3 -4
	%6.9	2 -1 -2
	%7.8	3 -1 -2

_____ -3

.2008

_____ -4

$$\left(\frac{10.000}{(2)0.00056} \right)$$

$$\frac{\left(\frac{(\alpha - 1) \cdot \sigma^2}{d} \right)}{\left(\frac{\sigma^2}{d} \right)} = \frac{(\alpha - 1) \cdot \sigma^2}{\sigma^2} = \alpha - 1$$

$$N = \left\{ Z_{1-\alpha/2}^2 \cdot \sigma^2 \right\} / d^2$$

$$1 - \alpha = 95\% \quad \alpha = 0.05 \quad Z_{\alpha/2} = 1.96 \sim 2$$

$$/ = (2)$$

%50 =

-2

.1 / 4 =

. 430 =

... d = 0.048

-3

(.048)

(p)

. %95

:

%95

() P =

± 0.048

34.8 25.2

%30

. %95

(sampling errors)

(Non_sampling errors)

%(10- 7)

$$(43) \quad (430) \quad (430) \quad 473 = (43 + 430)$$

$$: \dots x \pm 2 \text{ S.E. } \quad (\quad) \quad 2 \pm \quad : \quad (\text{S.E.})$$

	=

$$.(\quad)$$

$$/ \quad (45 - 15)$$

-:

$$.(8 - 6)$$

$$.(88 - 66) = (8 - 6) X / 11 =$$

$$/ \quad (50 - 20)$$

-:

$$.(8 -$$

:

	<i>/</i>	
35-30		1
45-40		2
45-40		3
45-40		4
45-40		5
35-30		6
45-40		7
45-40		8
35-30		9
45-40		10
45-40		11
465-410		
435		

:
 :
 (/
 .
 /
 ()
 .
 .
 (45 - 15)
 .
 (50 - 20)
 .

() : _____ -
) : _____ -
 : _____ -
 : _____ -
) : _____ -
 :
 : _____ -
 : _____ -
 : _____ -
 /
 : _____ -
 /

(3)

_____ -7

()

()
10 -1

:

(3)

5	4	3	2	1	
0.850	0.785	0.943	0.785	1	1
0.750	0.731	0.754	1	0.785	2
0.682	0.942	1	0.754	0.943	3
0.831	1	0.942	0.731	0.785	4
1	0.831	0.682	0.750	0.850	5

.0.954

0.943

0.682

0.98 =

8

-:

: _____ -

/

.(2)

_____ -

•
- :
-
-
-
•
•
•
•

(2) _____

(3)_____

. :1-3

. / :2-3

. :3-3

. :4-3

. :5-3

. :6-3

(4)_____

. :1-4

.

:2-4

.

:3-4

.

:4-4

(1)

