

المركز الديموجرافي

المجلس القومي للسكان

أهم المؤشرات السكانية والاقتصادية والاجتماعية
لمحافظة سوهاج

د. فريال عبد القادر	باحث رئيسي
أ.د. عبد الغنى محمد	منسق البحث
أ. سعاد أحمد الضوى	م. الباحث الرئيسي
أ. محمد حمدى	مساعد باحث
أ. سوزان حسن	مساعد باحث

2008

تقديم

يسرنى كتابة هذا التقديم لبحث "أهم المؤشرات السكانية والاقتصادية والاجتماعية لمحافظة سوهاج" الذى أجراه المركز الديموجرافى ضمن خطة بحوث المجلس القومى للسكان عن العام المالى 2008/2007

الهدف من اجراء هذا البحث يتعدى مضمون عنوانه ، فإن رصد المؤشرات السكانية والاقتصادية والاجتماعية لمحافظة سوهاج يعتبر بمثابة تحليل الوضع فى محافظة سوهاج تمهيدا لتحديد التدخل المناسب للنهوض بالمؤشرات الخاصة بمحافظة سوهاج . كما أن إجراء هذا البحث من قبل المجلس القومى للسكان والذى يختص بوضع السياسات والاستراتيجيات والخطط السكانية فى مصر فضلا عن متابعة وتقييم الأنشطة السكانية والتنسيق بينها يعكس الاهتمام العام للدولة وقيادتها بالنهوض بمحافظات الوجه القبلى.

محافظة سوهاج وهى احدى محافظات صعيد مصر وكما سيتضح من هذه الدراسة تحظى بمؤشرات سكانية غير مواتية بمقارنتها ببقية محافظات الوجه القبلى أو الجمهورية ، خاصة من حيث ارتفاع مستوى الانجاب بها وانخفاض معدلات ممارسة وسائل تنظيم الاسرة وسوء مؤشرات وفيات الرضع والاطفال وكذلك صحة الطفل ، بالإضافة الى تدنى العديد من الخصائص السكانية وفى مقدمتها ارتفاع معدلات الأمية والبطالة... الخ

لقد أوصت هذه الدراسة بالعديد من التوصيات التى قد يرى متخذ القرار أن يحدد الخطوات التنفيذية لتحقيق بعضها طبقا لسلّم الأولويات والامكانيات المادية والبشرية المتاحة.

يسرنى أن أتقدم بجزيل الشكر للزميلة الدكتورة / فريال عبد القادر وفريق البحث على الجهود الممتازة المبذولة فى تنفيذ هذا البحث ، وللمجلس القومى للسكان على ثقته فى المركز الديموجرافى وتكليفه باجراء هذه الدراسة والعديد من الدراسات السابقة.

أ.د. عبد الغنى محمد عبد الغنى

مدير المركز الديموجرافى

11 الملخص	
		.1
	:	
14	
16	1-1
16	2-1
18	3-1
18	4-1
		.2
	:	
22	1-2
23	2-2
26	3-2
		.3
	:	
28	1-3
30	2-3
31	3-3
		.4
	:	
33	1-4
34	2-4
34	3-4
		.5
	الفصل الخامس : الخصوبة	
38	1-5
39	2-5
41	3-5
		.6
	: تنظيم الأسرة	
45	1-6
46	2-6
48	3-6
49	4-6

.7 : محددات استخدام الوسائل وتقدير نسب
الاستخدام اللازمة للإحلال

54	1-7 محددات استخدام الوسائل
58	2-7
59	3-7
60	4-7

.8 :

63	1-8
64 ()	2-8
64	3-8
66	4-8

.9 :

69	1-9
71	2-9

.10 : ختان الاناث

73	1-10
74	2-10

.11 : اتجاهات الشباب

76	1-11 الطموحات وأهداف الحياة
78	2-11
80	3-11
84	4-11

.12 : اتجاهات الشباب

86	1-12 الخلاصة
88	2-12 التوصيات

.13 :

.14 :

22		(1-2)
	2006 -	
23	(10)	(2-2)
	2006	
25	(10)	(3-2)
	2006	
27		(4-2)
	2006 -	
29	()	(1-3)
	2006	
30	(64-15)	(2-3)
	2006	
31		(3-3)
	2006	
34		(1-4)
	2006	
36		(2-4)
	2005	
37		(3-4)
	2005	
38	2000	(1-5)
40		(2-5)
	2005	

42			(3-5)
	2005		
43			(4-5)
	2005		
46			(1-6)
		2005	
47			(2-6)
	2005		
50			(3-6)
		2005	
51			(4-6)
		2005	
52			(5-6)
		2005	
		2005	-
52			(6-6)
	-		
		2005	
56			(1-7)
		2005	
58			(2-7)
64			(1-8)

65			5		2000	(2-8)
67	-				2005	(3-8)
70					2005-	(1-9)
71						(2-9)
74		49-15			2005	(1-10)
75		49-15				(2-10)
		-			2005	
77	2006	-				(1-11)
78					2006	(2-11)
					-	
79		2006	-			(3-11)
79					2006	(4-11)
					-	
81					2006	(5-11)
					-	
82	-				2006	(6-11)
83						(7-11)
					2006	

84			2006	(8-11)
85	-		2006	(9-11)
85	2006	-		(10-11)

فهرس الأشكال

15		خريطة محافظة سوهاج	شكل (1-1)
24	(10)	2006	(1-2)
25	(10)	2006	(2-2)
27		التوزيع النسبي للسكان حسب الحالة الزوجية والنوع 2006	(3-2)
29	12 ()	2006	شكل (1-3)
31	(64-15)	2006	(2-3)
37		2005	(1-4)
41		2005	(1-5)
48		2005	(1-6)
51		2005	(2-6)
54			(1-7)
56		2005	(2-7)
70		2005 -	(1-9)

77	-		2006	(1-11)
80				(2-11)
82		2006	-	(3-11)

					:
					:
					:
40	56.8	63.6			-
24.3		14.4			.
		(2005)	40	
	30.8	()	72.5	
	30.5			12.1	-
			(2006)	50.5
40.7				4.3	
	63.7	2006	(12)	-
					14.8
					. 261
	5.6	24	(64-15)	
				17	42.5
					2006
84.5					-
				.2006	67
					:
					:

(42)	38.5	2006	-
	.(27.2)	(49.9)	(26.5)
(14.8)	6.7		
	.(4.6)	(8.9)	(4.9)
	24.9	36.2	-
		62.3	61.5
			.(11.3) (1.4)
			-
	3.1	2.4	2005
			. 3.4
97	49-15		-
.	95.8	(2005) (97.2 , 92.7)
23.5	2006		-
			. 1.5
		54	-
) 22	64	2005 25
	.() 19 (
			⋮
36.8	2006 (15)		-
4 (65)	59.2	64-15 ()
			-
		2000	4.8
			.
	3.5	2005	-
	.	2.9	3.2

				5.5	10.5	-
49.9	33.2	2005				-
					59.2	-
	(29.6)	(45.5)				-
. 69						-
	63					-
		32.2				-
			63.8			-
					1.5	8
	11.2		13.1	2005		14.4
		(11.7)		(26.6)		
	18.4		21	21.8		2005
			(21.5)	(22.9)		
	69.3					-
			65.7			-
(77.4		79.3)			-

:

² 1547
 . 12 5 %4.4
 1.9 1960 1.6
 1996 3.1 1986 2.4 1976
 % 5.2 2006 3.746
 .2006
 %21.4
 . 100 102
 47.3
 25.6 1996 33.6 1986
 7.0 13.4 .2006
 25.8 5.8
 .2006 6.3

شكل (1-1)
خريطة محافظة سوهاج

Souhag Governorate Map

1-1

-
-
-

2-1

.1

(8 3) 11 2005

:

-
-
-

11

33

()

:

40

40

()

-
-

-:

-

-

-
-
-

) 2005 .2

1000

(

:

-

-

:

-

-

-

:

-

-

:

-

2006

:

=

■

(+)

()

()(+)

=

■

(+)

()

()(+)

) 2006 .3

(

2006 .4

21000

2006 .5

100

400

3-1

()

(1983)

4-1

:(1996) 1-4-1

3200

71000

:

18

33

-

1

%63

%65

19

30

-

62

			. 8	75	-
					-
					-
		4			-
					-
29.5					-
					-
					-
					-
					-
					-
		3.85			-
		12		3.35	-
					-
		1000	(58.7)		-
		1000	(85.6)		-

.

.

.

.

-

-

-

-

:

2006

1-2

1-2

2006

1-2

%70 %51) %63 (%72 %58) %69
 .(61 48) %55 (

(1-2)

2006 -

2006									
31.7	34.3	28.3	34.9	37.4	29.9	36.8	38.0	33.0	14-0
49.8	49.0	50.9	48.0	46.6	50.8	46.4	45.6	49.3	-15
14.7	13.1	16.9	13.2	12.1	15.5	12.8	12.4	13.9	-45
3.7	3.6	3.9	3.9	3.9	3.8	4.0	4.1	3.7	+65
100	100	100	100	100	100	100	100	100	

2006

-

:

2-2

2006 (10) 2-2

38.5
29.3 35 16
3 9

2-2
(4.9) (9.6) (4.9) (6.8)

(2-2)

2006 (10)

الجمهورية			الوجه القبلي			محافظة سوهاج			الحالة التعليمية
جملة	ريف	حضر	جملة	ريف	حضر	جملة	ريف	حضر	
29.3	36.6	20.0	35.0	41.4	22.1	38.5	42.0	26.5	أمي
13.6	15.0	11.9	14.1	15.5	11.5	14.9	15.7	12.5	يقراً ويكتب
19.4	19.0	19.9	19.5	19.3	19.8	20.4	20.7	19.3	مؤهل أقل من المتوسط
24.9	22.5	28.0	22.0	18.8	28.4	19.0	16.8	26.9	مؤهل متوسط
3.2	2.1	4.5	2.6	1.8	4.3	2.2	1.7	4.1	مؤهل فوق المتوسط
9.6	4.7	15.8	6.8	3.3	13.9	4.9	3.2	10.7	مؤهل جامعي أو أعلى
100	100	100	100	100	100	100	100	100	النسبة
57311527	32147634	25163893	20847844	13934526	6913318	2837432	2209933	627499	الجملة العدد

2006

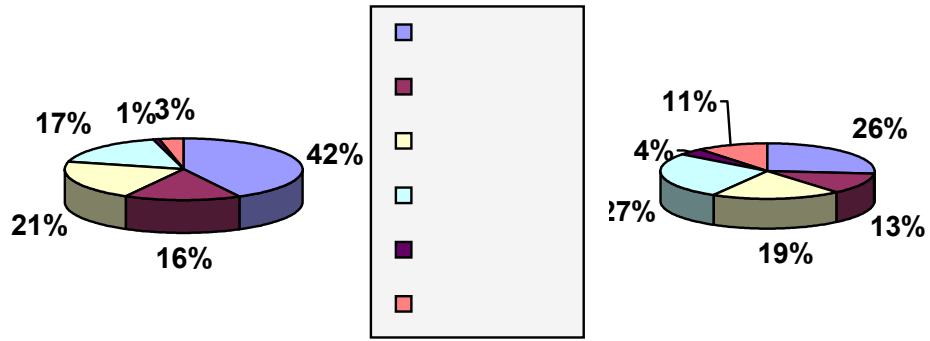
-

:

(1-2)

2006

(10)



2006

-

:

(3-2)

.2006

2005

(10)

(3-2)

2006

27.2

49.9

15

23

19

7

10

4.6

(3-2)

2006

(10)

29.7	37.3	22.4	35.4	45.1	26.0	38.5	49.9	27.2		
12.9	11.2	14.6	13.6	11.9	15.3	15.0	12.9	17.0		
19.4	18.0	20.9	19.1	17.5	20.6	20.3	17.9	22.6		
25.8	23.3	28.2	23.0	18.5	27.3	19.5	14.7	24.3		
2.5	2.2	2.8	2.0	1.6	2.4	1.9	1.4	2.4		
9.6	8.0	11.1	6.9	5.4	8.4	4.8	3.2	6.5		
100	100	100	100	100	100	100	100	100		

2006

-

:

(2-2)

2006

(10)



2006

-

:

:

6

-

-

-

-

3-2

(4-2)

2006

16

18

(29.5)

(4-2)

.(58.6)

(62.3)

(34)

(0.7)

(36.2)

(24.9)

(62.3)

(1.4)

(11.3)

(61.5)

(4-2)

2006 -

			*			
%	%	%	%	%	%	
30.3	24.9	36.2	30.5	29.5	34.0	
0.6	0.5	0.7	0.6	0.6	0.6	
61.9	62.3	61.5	61.5	62.3	58.6	
0.6	1.0	0.2	0.7	0.8	0.5	
6.6	11.3	1.4	6.7	6.8	6.3	
100	100	100	100	100	100	

2006

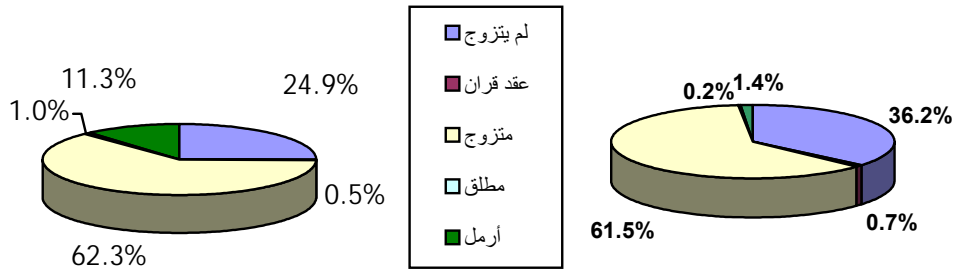
-

:

*

(3-2)

التوزيع النسبي للسكان حسب الحالة الزوجية والنوع 2006



2006

-

:

:

:

-
-
-

2006

1-3

() (1-3)

2006

4 (33.1) (37.3)

(-) (6)

0.3)

(11-6)

.(0.2

(1-3)

()

2006

-

0.2	0.1	0.2	0.2	0.1	0.3	-	-	-	11-6
39.5	14.8	63.7	38.2	12.7	63.5	43.7	21.9	64.2	+12
33.1	12.5	52.9	31.7	10.7	52.1	37.4	18.7	55.3	

-

0.3	0.1	0.5	0.4	0.2	0.5	0.2	-	0.3	11-6
43.4	19.4	66.1	44.7	19.7	67.8	41.7	19.0	63.8	+12
37.3	16.7	56.7	37.9	16.8	57.4	36.5	16.6	55.8	

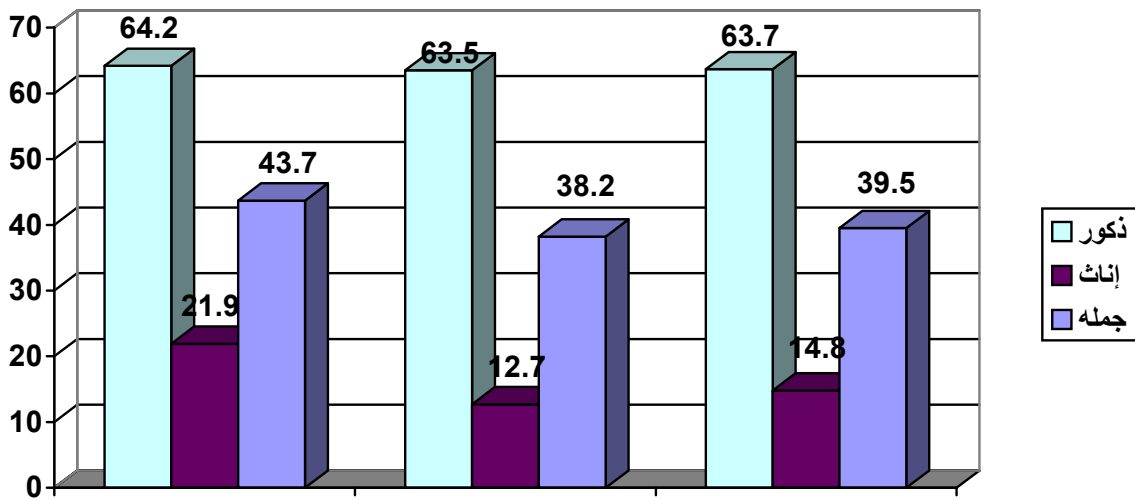
2006

:

شكل (1-3)

12 ()

2006



2006

:

()

(9.1) (64-15) 2-3
 2006
 .(10.6)

5 (24.0) (5.6)
 .(7.0) (15.2)

(32.4)

(4.4)

(2-3)

(64-15)

2006

13.1	28.5	8.7	15.2	32.4	9.6	
8.8	20.7	5.3	7.0	19.7	4.4	
10.6	24.0	6.8	9.1	24.0	5.6	

2006

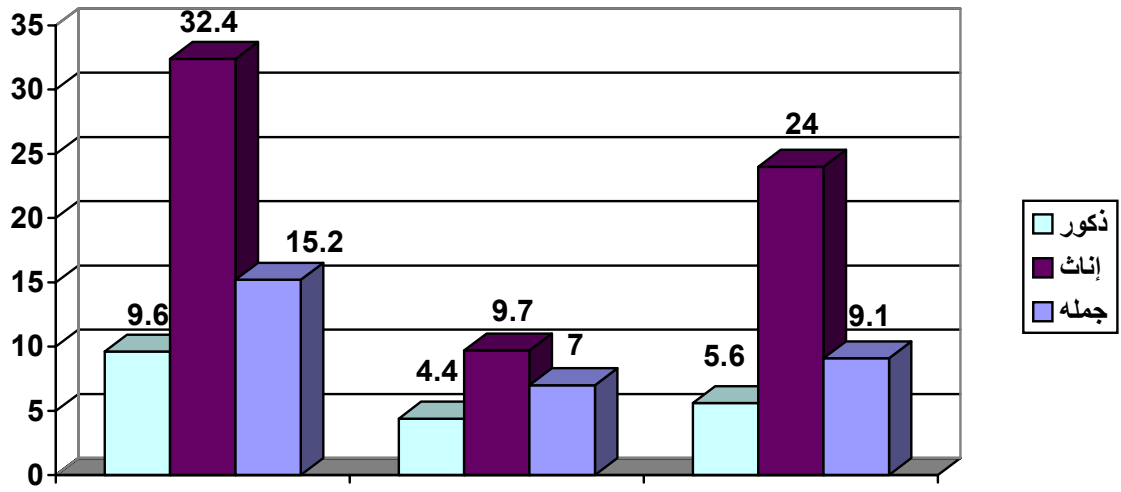
-

:

(2-3)

(64-15)

2006



2006

-

:

3-3

3-3

(12)

(261)

2006

.(206)

(281)

(208)

(3-3)

2006

208	206	
208	281	
208	261	

2006

:

.(- - -)

:

1-4

2006

(1-4)

(98.9)

(99.4)

(99.3)

(99.2)

.(98.7)

(93.7)

(95.5)

(94.7)

(92.5)

(98.4)

(50.5)

(30.5)

(12.1)

.(40.7)

(4.3)

:

56

)

(

(1-4)

2006

95.5	92.9	98.8	94.7	92.5	98.9	93.7	92.5	98.4	
99.3	99.0	99.5	99.2	98.9	99.7	98.9	98.7	99.4	
50.5	24.3	83.5	30.5	11.7	67.2	12.1	4.3	40.7	

2006

-

:

2-4

(2-4)

2005

(29.9 52.7)

(16 28.2)

(19 38.9)

(77.5)

(90.7)

(92.5)

(67.2)

(36.6)

(81.9)

.(75.8)

3-4

2005

.(2005 -)

20
 .(2005 -)

(3-4)

33.8

20 32.2

20 24.6 29.8

23 7

20 11.6 6.4

20 12.7 8

26 10

(2-4)

2005

%	%	%	%	%	%	%	%	%	
84.8	79.8	90.2	77.9	72.3	87.5	81.9	79.6	90.3	
19.3	27.5	10.5	27.3	34.3	15.4	36.6	36.5	36.8	
78.2	67.9	89.3	68.0	59.1	83.4	67.2	65.4	73.9	
12.2	4.1	20.9	8.9	4.1	17.0	6.4	4.3	14.2	/
53.2	37.7	70.0	45.8	35.0	64.3	35.8	32.2	49.3	
25.0	11.2	40.0	17.1	8.5	31.6	8.5	6.3	16.4	
15.3	7.0	24.2	11.3	5.9	20.5	2.9	2.4	4.5	
10.5	2.6	19.0	6.3	1.8	13.9	1.4	0.4	5.2	
7.8	6.0	9.8	6.4	4.9	8.9	6.1	6.1	6.0	
87.3	83.0	91.9	86.7	83.4	92.2	77.5	75.9	83.6	
3.6	0.7	6.7	2.6	0.6	6.1	0.0	0.0	0.0	
85.7	77.7	94.4	75.9	66.9	91.3	75.8	71.0	93.2	
6.0	1.9	10.6	2.7	0.9	5.7	1.1	0.4	3.7	
36.4	15.5	59.2	23.6	10.0	46.7	13.0	9.4	26.1	
92.1	88.1	96.4	85.9	80.6	95.0	90.7	88.8	97.8	
20.9	5.5	37.7	13.3	4.0	29.2	6.1	4.1	13.4	
79.6	85.5	73.2	78.2	78.7	77.5	89.8	88.2	95.5	
96.1	93.7	98.8	91.2	87.6	97.4	92.5	91.0	97.8	(/)
90.1	84.7	96.0	82.5	76.1	93.4	89.9	88.4	95.5	
4.5	7.9	0.8	5.4	7.8	1.2	9.6	12.0	0.7	
14.5	19.2	9.4	17.7	19.7	14.2	25.8	28.0	17.3	
1.6	1.7	1.4	1.3	1.3	1.4	1.0	1.2	0.0	/
6.7	3.0	10.9	4.2	2.6	6.8	1.9	1.8	2.2	/ /
28.2	46.9	7.8	38.9	54.1	13.1	52.7	61.4	20.9	
16.0	27.6	3.3	19.0	27.4	4.7	29.9	35.8	8.2	
10.8	5.4	16.6	7.7	5.0	12.4	8.8	6.7	16.4	
21972	11439	10533	8029	5061	2968	625	491	134	

2005

:

3-4

2005

%	%	%	%	%	%	%	%	%		
20.0	30.9	4.5	32.2	42.7	8.6	33.8	40.9	7.5		
20.0	28.8	7.5	24.6	30.1	12.2	29.8	31.6	23.3		
20.0	23.3	15.2	18.9	18.2	20.6	22.0	19.8	30.1		
20.0	12.5	30.8	12.7	6.1	27.4	8.0	4.1	22.6		
20.0	4.5	41.9	11.6	2.9	31.2	6.4	3.7	16.5		
100	100	100	100	100	100	100	100	100		
107300	62940	44360	43554	30134	13420	624	491	133		

2005

:

1-4

2005



2005

:

:

1-5

2000

(1-5)

4.82

.(4.98)

(4.95)

1-5

2000

4.82		3.15		3.01	
4.27	+	3.61		2.99	
2.99		3.27		2.99	
3.52		3.84		3.17	
3.47		3.42		3.25	
4.17		4.57		3.27	
4.04		4.62		3.92	
4.50		4.95		3.29	
3.65		4.98		3.14	

()

-

:

(3.74)

2-5

(3.08)

(3.50)

(2-5)

.(3.61)

(3.77)

2.25)

(2.75)

4

(

(3.75)

.(3.64)

(4.38)

(2.48)

(2-5)

2005

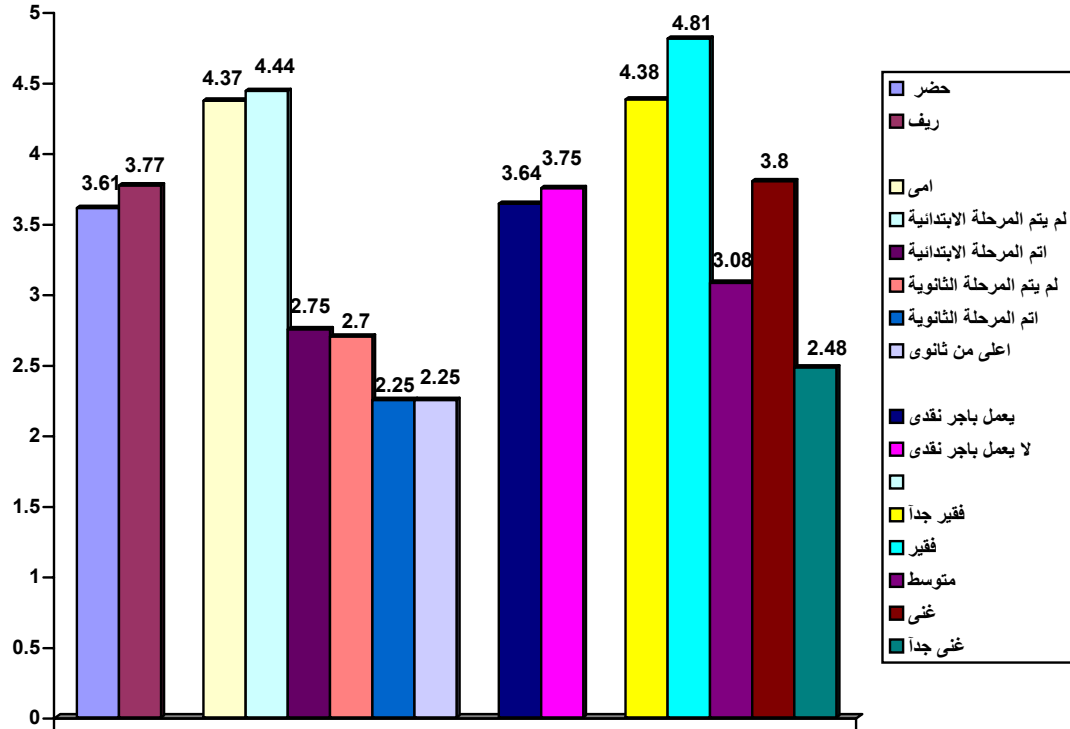
3.61		
3.77		
4.37		
4.44		
2.75		
2.70		
2.25		
2.25		
3.64		
3.75		
4.38		
3.81		
3.08		
3.80		
2.48		
3.74		
693		
3.50		
7552		
3.08		
19474		

2005

:

(1-5)

2005



2005

:

3-5

3-5

3

%40

%15

5

%62.7

%5

3

4

(3-5)

2005

	+6	5	4	3	2	1		
17.8	2.4	1.4	5.1	7.8	18.9	26.9	91.9	*
20.3	0.8	1.4	8.1	23.5	47.2	60.3	0.0	**
0.9	0.0	1.4	1.0	1.0	1.9	1.3	0.0	
1.9	0.0	1.4	2.0	4.9	1.9	1.3	1.6	
55.0	89.8	88.7	80.8	62.7	28.3	5.1	0.0	
0.2	0.0	0.0	1.0	0.0	0.0	0.0	0.0	
3.9	7.1	5.6	2.0	0.0	1.9	5.1	6.5	
645	127	71	99	102	106	78	62	
100	100	100	100	100	100	100	100	

*

**

2005

:

4-5

(3.53)

.(2.88)

(3.16)

2.1

2017

2017

12

1.4

2005

2.73	2.91	3.06	
2.98	3.28	3.64	
3.17	3.42	3.78	
3.01	3.25	3.82	
2.97	3.10	3.43	
2.74	3.00	3.51	
2.64	2.82	2.79	
2.68	2.81	2.66	
2.78	2.98	2.80	
2.90	3.19	3.58	
3.15	3.32	3.82	
2.99	3.31	3.52	
2.88	3.16	3.53	
2.75	2.95	3.22	
2.71	2.79	2.58	
2.88	3.16	3.53	
16798	6273	586	

2005

:

(FGD)

(11)

5

40

40

5

(11)

11

11

22

. 55 55

"

":

"

":

4

:

"

":

"

":

"

10

":

3

:

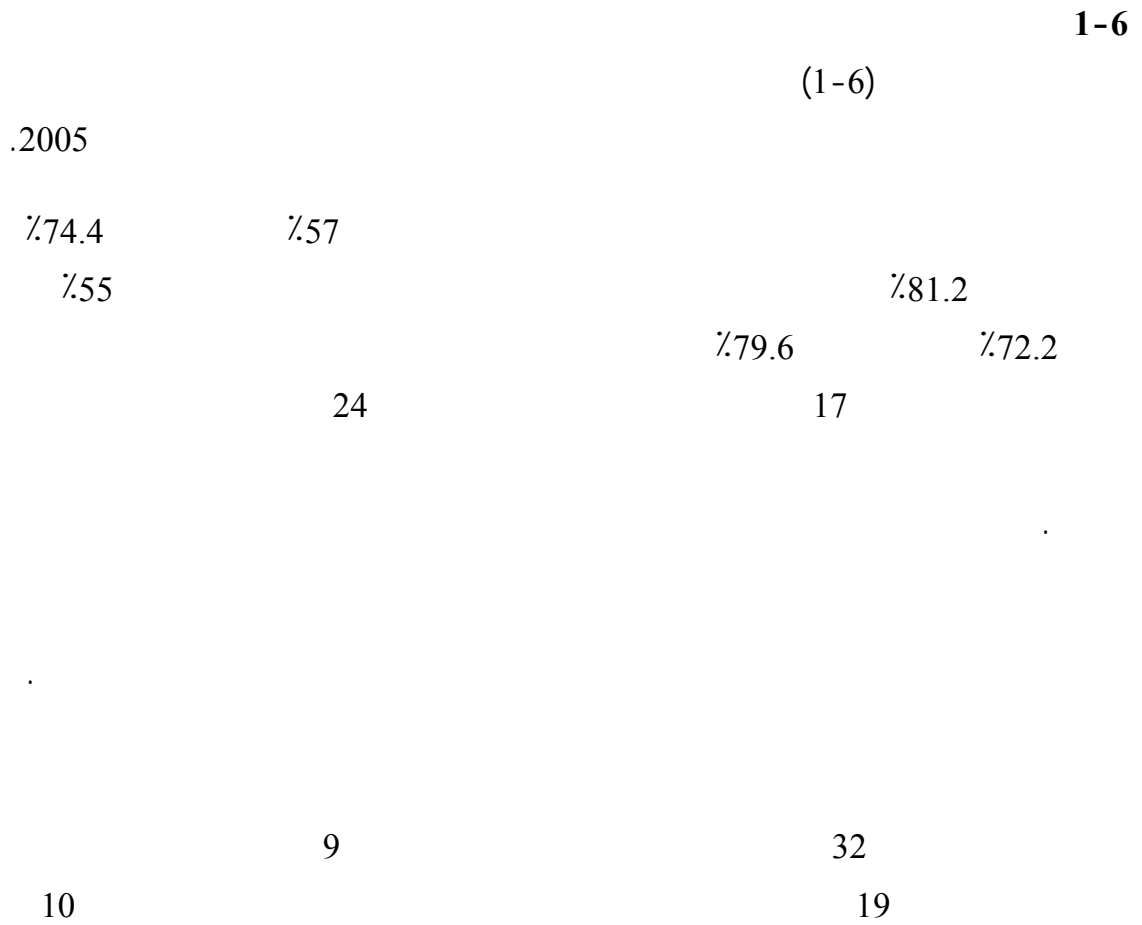
"

":

()

الفصل السادس: تنظيم الأسرة

2005



(1-6)

2005

7567	2937	204	7220	2819	198		
38.9	38.9	29.5	39.7	40.2	30.6	%	
11830	3575	203	11302	3434	194		
60.7	47.3	29.3	62.1	48.9	30.0	%	
4027	1782	149	3911	1735	147		
20.7	23.6	21.5	21.5	24.7	22.8	%	
743	189	7	707	182	7		
3.8	2.5	0.9	3.9	2.6	1.0	%	
239	61	1	229	60	1		
1.2	0.8	0.1	1.3	0.8	0.1	%	
274	124	10	269	121	10		
1.4	1.6	1.4	1.5	1.7	1.5	%	
382	116	4	367	113	4		
2.0	1.5	0.6	2.0	1.6	0.7	%	
2043	976	50	1969	942	50		
10.5	12.9	7.2	10.8	13.4	7.7	%	
458	119	12	442	115	3		
2.2	1.5	1.6	2.4	1.5	0.4	%	
15500	5456	381	14763	5221	368		
79.6	72.2	55.0	81.2	74.4	57.0	%	

2005

:

2-6

(2-6)

2005

%49.9

%59.2

%33.2

%26

%17

(2-6)

2005

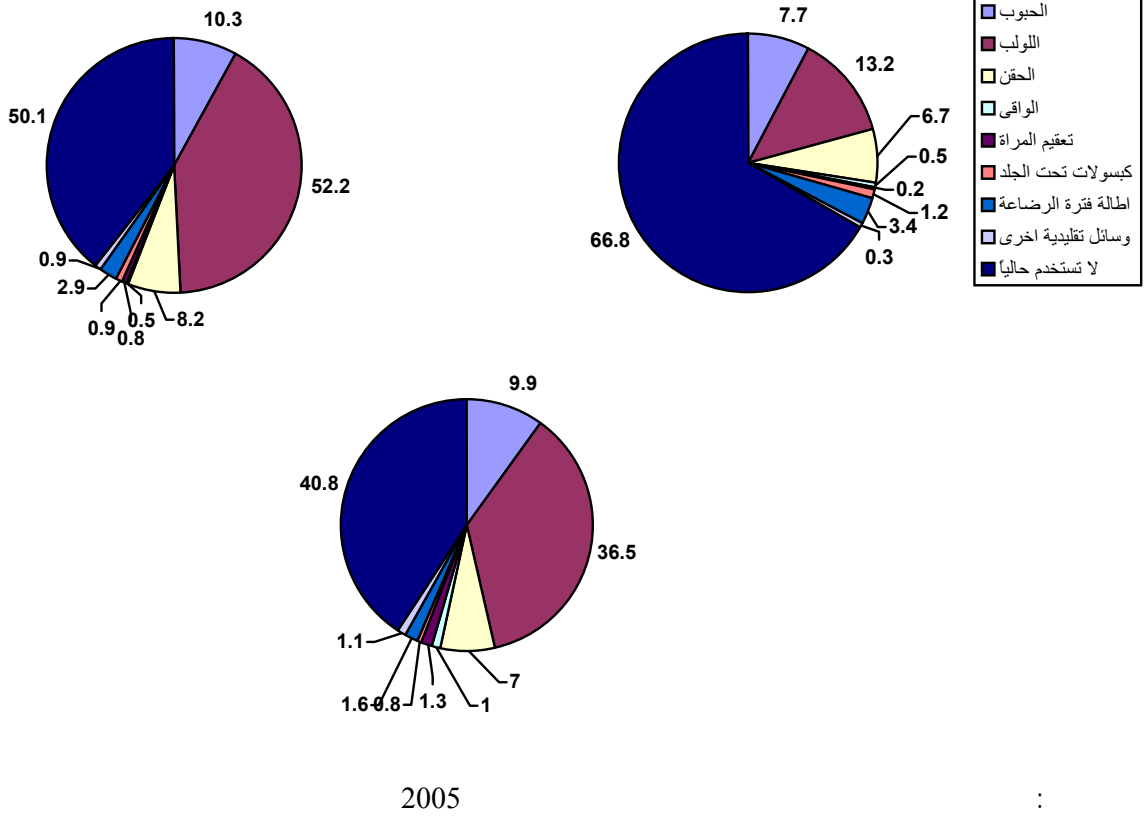
٪	٪	٪	
9.9	10.3	7.7	
36.5	25.2	13.2	
7.0	8.2	6.7	
1.0	0.5	0.5	
1.3	0.8	0.2	
0.8	0.9	1.2	
1.6	2.9	3.4	
1.1	0.9	0.3	
59.2	49.9	33.2	
40.8	50.1	66.8	
100	100	100	

2005

:

(1-6)

2005



2005

:

3-6

3-6

30%

45.5%

62.1%

28%

(3-6)

2005

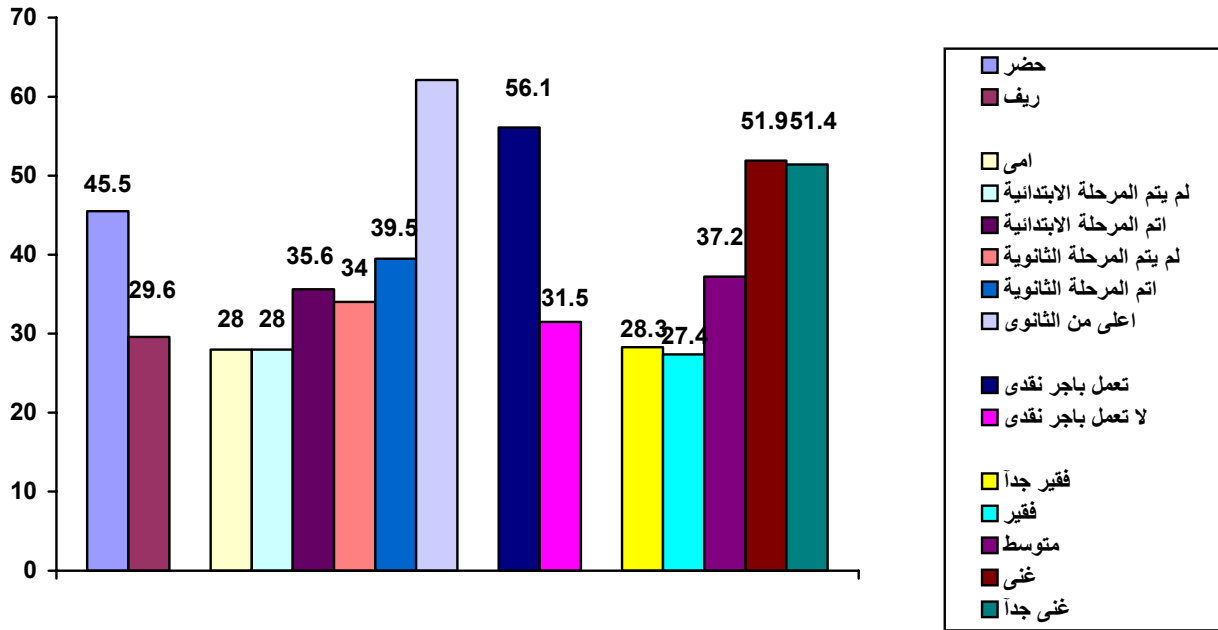
100	54.5	2.2	43.3	45.5	
100	70.4	3.9	25.7	29.6	
100	71.9	2.9	25.1	28.0	
100	64.4	3.4	32.2	35.6	
100	63.0	3.7	33.3	37.0	
100	66.0	10.0	24.0	34.0	
100	60.6	2.8	36.7	39.5	
100	37.9	6.9	55.2	62.1	
100	43.9	4.9	51.2	56.1	
100	68.4	3.6	27.9	31.5	
100	71.7	3.8	24.5	28.3	
100	72.7	1.8	25.6	27.4	
100	62.8	6.2	31.0	37.2	
100	48.1	5.6	46.3	51.9	
100	48.6	2.9	48.6	51.4	
645	431	24	190	214	
100	66.8	3.7	29.5	33.2	%

2005

:

(2-6)

2005



2005

:

(4-6)

2005

%	
27.5	/
13.3	/
50.3	/ / /
0.6	
3.5	
4.6	
0.3	
100	
136	

2005

:

(5-6)

2005 -

	+4	3	2	1			
61.1	49.1	69.2	73.5	68.2	65.1		
5.7	4.0	9.2	4.4	9.1	4.8		
32.2	45.7	21.5	19.1	22.7	30.2		
0.9	1.2	-	2.9	-	-		
431	169	65	68	66	63		
100	100	100	100	100	100		

2005 :

(6-6)

2005 -

9.8	
54.0	
16.8	
2.4	
15.6	
1.4	
100	

2005 :

:

"

•

"

•

.

•

"

"

"

"

.

"

"

.

"

"

"

"

"

"

.

الفصل السابع: محددات استخدام الوسائل وتقدير نسب الاستخدام اللازمة للإحلال

(2.1)

1-7

(1-7)

11

(8 3)

:

•
•

%60

)

.(

-
-
-
-
-
-
-
-

:

3

:

1

3

3

•

5

4

•

6

4

•

.2005

1-7

%19.1 (3)

5

%34.8

.(6)

%50.5

(1-7)

2005

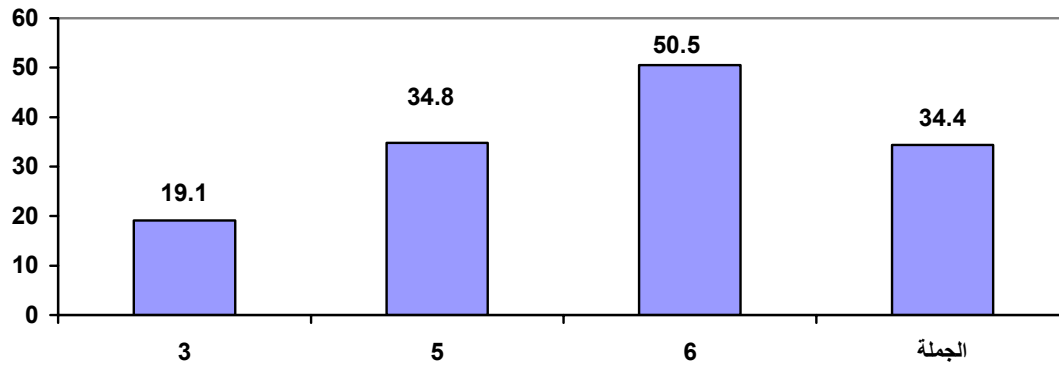
%	
19.1	3
34.8	5
50.5	6
34.4	

2005

:

(2-7)

2005



2005

:

) () 1 (•

1 : -

1 : -

1

1

2-7

:

odds

0.7

1.5 odds

2-7

	Odds Ratio		B	
0.635	1.737	0.306	0.552	
0.714	2.501	0.368	**0.917	
0.603	1.521	0.112	**0.420	
0.230	0.299	0.506	**1.208-	
0.631	1.711	0.330	0.537	
0.046	0.048	0.564	3.040-	
			302	
			69.5	%

%1 **

2005 :

2-7

(2.1= TFR)

$$TFR_2 = TFR_1 \times C_{C2} / C_{C1} \quad : \quad (1983)$$

$$2.1 = \quad = TFR_2 \quad :$$

$$= TFR_1$$

$$= C_{C2}$$

$$= C_{C1}$$

$$C_C = 1 - 1.08 \times u \times e \quad :$$

$$= u \quad :$$

$$= e$$

$$u_2 e_2 = [1 - \{TFR_2 \times (1 - 1.08 \times u_1 \times e_1) / TFR_1\}] / 1.08 \quad :$$

:

-
-

$$.e_1=e_2$$

.2017

%69

: 2017

.(2005

) 3.5

:
:

2017

3-7

:

-
-

:

:

2017

-
-
-
-

-
-
-
-

:

-
-
-
-

-
-
-
-

4-7

-
-
-

:

:

•

•

•

3

•

•

•

:

:

:(

)

•

-

-

-

-

•

•

-

-

•

•

:

:

•

•

•

•

•

•

)

(

(3)

:

2005

1-8

1-8

()

.(%11.2)

(%13.1)

(%14.4)

(%11.7)

(%26.6)

)

(

(%16.4)

(%26.6)

%11.7

(%12.9)

%10.1

%11.8

()

2-8

1-8

(%21.0) (%21.8)
 (%21.5) (%22.9) .(%18.4)
) .

(

1-8

2005-

%		%	
12.9	16.4	26.6	
4775	1603	109	
10.1	11.8	11.7	
8335	4285	488	
11.2	13.1	14.4	
13110	5888	597	
17.1	20.8	22.9	
4775	1603	109	
18.4	21.1	21.5	
13110	4285	488	
18.4	21.0	21.8	
13110	5888	597	

()

2005

:
:

3-8

2-8

69.3

2000

65.7)

.(70.5)

(

77.4)

(79.3)

.(80.1)

(

2-8

2000

5

5		5		
35.2	43.3	29.9	36.7	
30.6	46.0	25.5	38.1	
33.8	39.0	27.7	34.5	
28.6	37.1	24.7	31.0	
36.9	43.1	32.3	36.5	
41.9	56.1	36.2	48.8	
50.3	52.5	42.5	43.9	
40.0	43.8	34.1	37.4	
35.4	44.6	29.8	38.4	
35.4	40.0	29.9	33.7	
39.1	46.8	32.3	38.8	
32.2	38.2	26.7	31.2	
48.6	58.4	41.2	48.8	
50.8	59.4	42.8	51.0	
66.5	66.6	51.4	55.7	
52.6	51.1	42.3	42.2	
70.3	61.0	56.4	49.8	
77.5	69.8	64.5	59.6	
77.4	79.3	65.7	69.3	
68.8	70.2	58.1	59.4	
80.1	76.4	70.5	68.5	
34.2	14.0	28.3	36.4	
44.4	56.3	35.9	39.2	
45.3	45.2	38.0	33.7	
40.0	59.2	33.9	52.5	
22.7	33.4	20.6	27.7	
50.3	54.4	42.1	46.1	

() - :

(%13.5) .(3-8) 3-8 (%10.4)

(%12.3) 3-8 (%10.1)

(% 20) (%11.7) (%12.7)

(%10.8) .(%13.5)

.(%13.7) (%.5)

.(%12.2) (%8.5)

(%8.1) .(%13.5)

(3-8)

2005-

%	

10.4	
13.5	

10.1	
12.3	

10.8	3-1
13.5	4

12.7	20
11.7	20

13.7	
5.0	

8.5	
12.2	

13.5	+
8.1	
11.9	_____

2005

:

الفصل التاسع: تمكين المرأة

20

2005

)

(

:

.1

.2

.3

.4

.5

.6

()

3

.(

)

) 2

) 4 3

(

(4 3

.(6 5

) 6 5

1-9

.(1-9)

(8 3)

:

2-9

2-9

:

(2-9)

3.2	3.9	3.8	
38.0	34.1	25.5	
0.048	0.145	0.136	

2005

:

:

-

.

.

.

الفصل العاشر: ختان الإناث

	49-15	1-10	1-10
97	95.8		
	(%92.7)	(98.2%)	
		(100)	(%98.5)
			(%90.3)
		1-10	
		(%92.7)	
99		(97.3)	
		78.6	

1-10

49-15

2005

%	%	
92.2	92.7	
98.4	98.2	
98.4	98.5	
99.0	100.0	
97.3	96.6	
97.3	96.2	
96.0	92.9	
81.4	90.3	
92.7	92.7	
96.5	97.3	
97.8	99.5	
99.2	99.2	
98.3	97.3	
97.1	90.9	
87.3	78.6	
95.8	97.0	
18655	671	

2005

:

2-10

2-10

76

49-15

10

3.6

2-10

49-15

2005 -

3.3	17.2	70.2	71.1	
3.7	8.1	78.0	78.0	
2.5	6.2	77.7	77.0	
6.3	9.5	77.8	76.2	
3.4	3.4	82.8	86.2	
9.4	9.6	80.8	80.8	
3.6	23.0	70.5	71.4	
3.1	28.1	62.5	74.2	
1.8	27.3	56.4	68.5	
3.8	8.8	77.9	77.3	
3.9	6.3	72.1	74.1	
4.2	7.1	80.8	78.3	
1.3	9.3	83.3	81.3	
7.1	27.3	72.7	78.6	
2.4	28.6	52.4	57.1	
3.6	10.3	76.4	76.5	
25	71	528	530	

2005

:

الفصل الحادي عشر: اتجاهات الشباب

					1-11
				1-11	
..	%17	%42.5			
"		"			
				%9	%26.5
					(%34)
(2-12)					
	%48.6	%59.3			
				%3.2	%6.7
				%14.8	(2-11)
					:
			"	"	-
			"	"	-
			"	"	-

(1-11)

2006 -

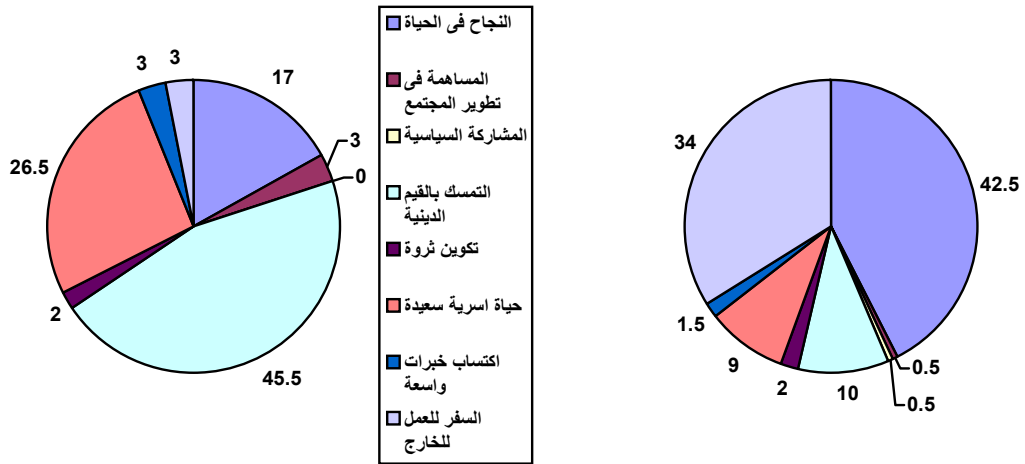
%	%	
17.0	42.5	
3.0	0.5	
0.0	0.5	
45.5	10.0	
2.0	2.0	
26.5	9.0	
3.0	1.5	
3.0	34.0	
100.0	100.0	
200	200	

2006

:

(1-11)

2006 -



2006

:

2-11

2006 -

%	%		
17.3	4.9		
26.4	46.0		
4.9	8.4		
0.0	2.1		
11.2	0.4		
14.8	13.0		
6.3	1.8		
1.5	3.2		
1.9	5.0		
4.2	1.1		
3.2	6.7		
2.5	0.0		
1.1	0.0		
2.1	1.5		
100	100		
200	200		

2006

:

2-11

. 3-11
 26.1) (20.1) (24.6)
 24 (21.4
 22 20
 . 26

3-11

2006 -

26.1	24.6	
21.4	20.1	
22.2	24.8	
200	200	

2006

:

4-11

%8

%18

%1.5

%80.5

%74.5

4-11

2006

%	%	
18.0	17.5	
80.5	74.5	
1.5	8.0	
100	100	
200	200	

2006

:

2006 -

%	%		
46.0 54.0 0.0	63.0 36.5 0.5	/	
2.5 4.3 14.3 10.6 7.5 59.6 1.2 0.0	7.4 2.1 14.7 15.1 18.2 25.3 16.8 0.4		
2.0 53.0 45.0	2.0 76.0 22.0		
1.5 6.5 59.5 32.5	8.0 19.5 61.5 11.0		
100	100		
200	200		

2006

:

36.3%

6-11

5.9%

18.2%

14.8%

(56.6%)

(62.5%)

6-11

2006 -

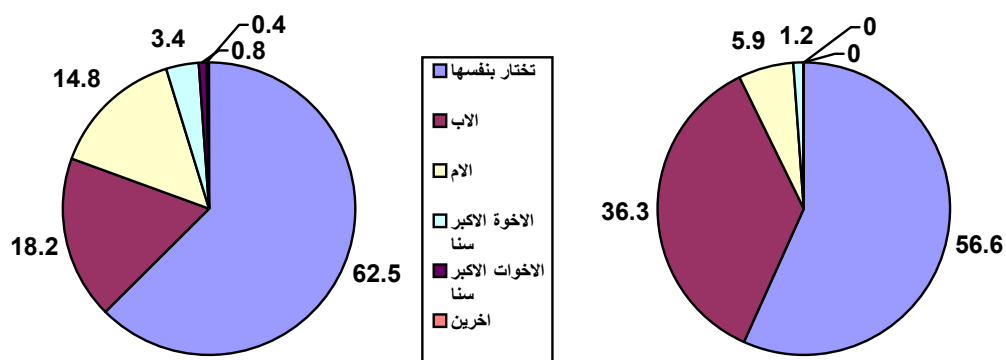
%		%	
62.5	56.6		
18.2	36.3		
14.8	5.9		
3.4	1.2		
0.8	0.0		
0.4	0.0		
100	100		
200	200		

2006

:

(3-11)

2006 -



2006

:

7-11

(%39) (%49.5)

"

"

(%5.5)

(%10.5)

"

7-11

%67 %84.5

(%44.5) (%84)

(%79.5)

(%23) (%43)

7-11

2006

%	%	
85.0	72.0	
39.0	49.5	
84.0	43.0	
44.5	23.0	
79.5	32.5	
5.5	10.5	
67.0	84.5	

2006

:

8-11

721

747.5

8-11

2006

%	%		
13.5	47.5	_____	
52.0	49.5		
33.5	2.5		
1.0	0.5		
77.0	73.0	_____	
21.0	20.0	_____	
1.0	5.5		
1.0	1.5		
86.5	88.5	_____	
11.0	9.0		
2.5	2.5		
92.0	78.5	_____	
8.0	21.0	_____	
0.0	0.5		
100	100		
200	200		

2006

:

4-11

9-11

%0.5

%3.5

%1

%2.5

/

%0.5

%1

%1.5

. %1.5 (%23.5)

%4.5

9-11

2006 -

%	%	
0.5	3.5	
1.5	23.5	
0.0	0.0	
0.5	0.0	
1.0	2.5	/
1.0	1.5	
0.0	4.5	
200	200	

2006 :

10-11

. %22 %54

2005 25

%19 %64

%85.5 %97

10-11

2006 -

%	%	
22.0	54.0	
19.0	64.0	
		2005 25
85.5	97.0	
200	200	

2006 :

الفصل الثاني عشر: الخلاصة والتوصيات

1-12

				:		•
	(%.75)					•
				(%.61)	(%.69)	•
	(%.35.0)		(%.38.5)			•
		%42.0			(%.29.3)	
	%20.7	%47.3				%.26.5
						•
						•
				(%.41.4)	(%.26.2)	
				%1.3	%10.8	•
						•
				%14.8		
						%.261
				%19.7		%.32.4
	()		%17			
	()					
				%67	()	%84.5
						•
23			7			
						•
		%40				
			%15	3		
					4	
						•

	3.5		3.7	•
		.2017	(2.1)	•
()	%5.5	()	%10.5	
	%33.2			•
		.2005	%59.2	%49.9
			.(%29.6)	(%45.5)
		%50.3		•
	.%63		(%13.3)	
	%32.2			•
(%9.8)			%44.6	
		(%2.4)	(%16.8)	
				(%15.6)
()				•
	%69			•
			%1.5	%8
				•
	%14.4			•
%21.8		%11.2	%13.1	
		.%18.4	%21.0	
	%10.4	%11.9		•
				%13.5
(%10.1)		(%12.3)		•
				•

2.4

%95.8

%97.0

49-15

(%98.5)

(%92.7)

(%98.2)

(%97.3)

(%90.3)

(%78.6)

(%99.5)

(%92.7)

2-12

)

(

”

”

∴ _____ *

: -1

:

-

-

-

-

-

-

-

: -2

:

-

-

-

()

: -3

:

: -4

)

: -5

(

_____ *

-1

•

()

•

•

- **Bongaarts, J and R Potter (1983) " Fertility Biology and Behavior"**
Academic Press, New York, USA.

- **El Zanaty, F, and Ann A. Way. 2005, Egypt Demographic and Health
Survey 2005**

2006
2006
2006
" - " -
" - " -
" - " -